

INFORME
ANUAL
RESUMEN
2021 | Grupo BGFIBank

2021

**JUNTOS SUPERAREMOS
LOS RETOS Y ALCANZAREMOS
LA CIMA**



www.groupebgfibank.com



BGFIBank
Su socio para el futuro

«El éxito de nuestro grupo se sustenta en un modelo de desarrollo económico y social sostenible. Gracias a los más de 2400 colaboradores presentes en 12 países, defendemos una visión de la economía basada en la iniciativa, la adaptación y la cercanía que mantenemos con nuestros clientes.»

★ Un ideal

La búsqueda constante de la Excelencia

★ Una visión

Construir un grupo financiero africano para el mundo

★ Cuatro actividades

- Banco de Financiación e Inversión
- Banco Comercial
- Banco Privado y Gestión de Activos
- Servicios Financieros Especializados y Seguros

★ Cinco valores unificadores

Trabajo
Integridad
Transparencia
Responsabilidad
Espíritu de equipo



BGFI Bank
Su socio para el futuro

CIFRAS CLAVE del Grupo BGFI Bank

en millones

	31/12/17 XAF	31/12/18 XAF	31/12/19 XAF	31/12/20 XAF	31/12/21 XAF	conversión EUR 2021	conversión USD 2021
BALANCE TOTAL	2 982 219	3 136 849	3 133 519	3 516 739	3 905 626	5 954	6 772
Patrimonio neto global	350 377	375 326	386 046	447 017	500 786	763	868
Situación neta atribuida al Grupo	281 529	305 026	313 114	367 561	411 741	628	714
Depósitos de la clientela	2 058 216	2 169 806	2 215 518	2 287 208	2 575 993	3 927	4 467
Créditos a la clientela	2 032 766	2 123 191	2 097 116	2 237 610	2 468 909	3 764	4 281
Producto neto bancario	205 239	205 490	175 036	197 175	206 525	315	371
Gastos generales	-131 574	-139 100	-138 798	-138 226	-148 015	-226	-266
Donaciones a amortizaciones	-12 176	-16 017	-13 298	-17 598	-16 914	-26	-30
Resultado bruto de explotación	79 497	73 819	43 338	66 391	64 147	98	115
Dotación neta a provisiones	-35 885	-28 999	-9 241	-555	-4 526	-7	-8
RESULTADO NETO	28 856	30 539	20 557	44 029	45 909	70	82
RESULTADO NETO ATRIBUIDO AL GRUPO	20 827	23 811	15 754	37 981	37 018	56	66
Coficiente de solvencia ↕ fondos propios / riesgos bancarios	17%	18%	18%	20%	20%		
Ratio de rentabilidad ↕ res. neto / situación neta sin res. del ejercicio	9%	9%	6%	11%	10%		
Ratio de rentabilidad atribuido al Grupo ↕ res. neto / situación neta atribuido al Grupo	8%	8%	5%	12%	10%		
Tipo de rendimiento ↕ resultado neto / total del balance	1%	1%	1%	1%	1%		



Tipo de cambio fijo EUR/XAF : 655,957

Tipo de cambio USD/XAF : Datos del balance convertidos al tipo de cierre a 31/12/2021 : USD/XAF = 576,7187.

Datos P&L convertidos al tipo medio del mes de diciembre de 12/2021 : USD/XAF = 556,8949



MENSAJE DEL DIRECTOR GENERAL

Estimados lectores:

La primera palabra que me vino a la mente en el momento de redactar este mensaje es una palabra clave: GRACIAS.

¿Por qué?

Dos importantes acontecimientos han marcado el ejercicio 2021 que acabamos de cerrar brillantemente: el 50.º aniversario del Grupo BGFIBank y el lanzamiento de nuestro nuevo proyecto corporativo «Dinámica 2025».

Los 50 años que hemos vivido, y en particular los que yo he vivido personalmente y de los que puedo dar testimonio, desde 1985 hasta hoy, han sido una sucesión de retos que hemos conseguido superar juntos con éxito. Y estos éxitos responden a unas aspiraciones abiertamente expresadas y traducidas en sucesivos proyectos empresariales, cuya realización ha estado en consonancia con los objetivos previamente establecidos.

No cabe duda de que estos logros han exigido mucho trabajo, muchos esfuerzos y una gran implicación de quienes han contribuido, en el ejercicio de sus funciones y a todos los niveles de la organización, al desarrollo tanto local como internacional de nuestro grupo.

Y hoy asignamos a este informe anual 2021 un título que no deja lugar a dudas sobre nuestras aspiraciones compartidas. Nuestro grupo adopta una nueva dinámica, tal como se constata en la valoración que podemos extraer del primer año de nuestro proyecto empresarial «Dinámica 2025».

En las páginas siguientes, el lector podrá leer de nuevo las directrices de este proyecto, que se ajusta a la letra y al espíritu de nuestra cultura y valores corporativos. Nuestros objetivos y ambiciones son claros y conocemos los retos que marcarán el camino de los años que nos separan de 2025.

De ahí la palabra GRACIAS.

Gracias a los accionistas fieles desde hace muchos años, que han creído y siguen creyendo en nuestra hermosa historia. Gracias a los consejeros que, mediante la sinergia de sus competencias, han elaborado y controlado las estrategias que guían al Grupo BGFIBank. Gracias a los miembros de la dirección de los diferentes componentes del grupo por su trabajo sobre el terreno junto a sus empleados, que merecen igual agradecimiento. Y, por supuesto, un gran agradecimiento a nuestros clientes que confían en nosotros expresando su fidelidad y satisfacción. Ellos son los principales impulsores de nuestras acciones.

Espero que disfruten de la lectura.

Henri-Claude Oyima

Índice

INFORME ANUAL

2021 RESUMEN

Grupo BGFIBank

CAPÍTULO 1 - Visión general de la actualidad del Grupo BGFIBank

Entrevista con el Director General del Grupo BGFIBank: Dinamizar y desarrollar el grupo panafricano fuera de nuestras fronteras5

CAPÍTULO 2 - Organización y gobernanza

Una organización consolidada y eficiente adaptada a los nuevos desarrollos de 202210
El capital humano13
Comunicación y RSC15
Consejeros17

CAPÍTULO 3 - Los resultados financieros

Resultados de 2021: análisis del Director Financiero20
Cuentas anuales detalladas22
Informe de los auditores sobre las cuentas anuales consolidadas relativo al ejercicio cerrado a 31 de diciembre de 202126
Presentación de las cuentas sociales28
Informe de los auditores sobre las cuentas anuales relativo al ejercicio cerrado a 31 de diciembre de 202131

CAPÍTULO 4 - red y puntos de contacto

COLOFÓN

EDITOR RESPONSABLE: Dirección General del Grupo BGFIBank, Libreville

REDACCIÓN: ejecutivos y directivos del Grupo BGFIBank, finalización por Marc-F. Everaert

MAQUETACIÓN Y SEGUIMIENTO DE LA PRODUCCIÓN: MCM sprl – info@mcm.brussels

CRÉDITOS FOTOGRÁFICOS: Grupo BGFIBank, Adobe Stock (p.9 et p.19)

© Mayo 2022







CAPÍTULO

1

VISIÓN GENERAL DE LA ACTUALIDAD DEL GRUPO BGFIBank



«Intensificaremos
nuestras actividades
fuera de nuestras
fronteras y mejoraremos
los resultados
registrados
hasta la fecha»



Entrevista

con el Presidente-Director General del Grupo BGFIBank

DINAMIZAR Y DESARROLLAR EL GRUPO PANAFRICANO FUERA DE NUESTRAS FRONTERAS

El Grupo BGFIBank cerró el 31 de diciembre de 2021 el primer ejercicio de su nuevo proyecto empresarial «Dinámica 2025». El lanzamiento de este ambicioso proyecto coincidió con el 50 aniversario del banco creado en Gabón en 1971 y que se ha convertido hoy en el Grupo BGFIBank, un grupo panafricano de envergadura que cuenta con doce filiales, once de ellas operativas en África, y la decimosegunda situada en Europa, concretamente en París.

Este aniversario se ha celebrado con la publicación de un libro de gran calidad, extraordinariamente ilustrado, que retrata en cerca de 150 páginas el pasado, el presente y el futuro del Grupo BGFIBank, con el título «Cincuenta años de energía creativa al servicio de la economía africana».

Este evento, así como el lanzamiento del proyecto «Dinámica 2025», justifican la larga entrevista concedida por Henri-Claude Oyima a los redactores de este informe anual.



¿Cuáles son las grandes directrices de su proyecto empresarial «Dinámica 2025»?

Dinámica 2025 pretende establecer las prioridades de nuestra acción, principalmente a través de los cinco pilares estratégicos que sustentan los fundamentos del proyecto. A título de recordatorio: 1) consolidar la gobernanza, 2) transformar el capital humano, 3) garantizar los recursos, 4) controlar los riesgos, 5) asegurar el desarrollo del grupo.

Por consiguiente, estos cinco pilares hacen referencia a los aspectos reglamentarios, de gobernanza, de resultados y de rentabilidad.

En este contexto, estas directrices contemplarán el logro de varios objetivos:

- el crecimiento de la base de clientes, los depósitos y los créditos, las operaciones fuera de balance y los ingresos bancarios netos;
- el cobro de los créditos dudosos, litigiosos y contenciosos;
- la gestión del coste del riesgo crediticio y del coste del riesgo operativo;
- la productividad de nuestro capital humano;
- la rentabilidad de los fondos propios y la solvencia financiera de las filiales;
- la gestión de los ratios de liquidez, solvencia y división de los riesgos de conformidad con la normativa.

Aunque se trata de directrices clásicas del sector, creemos que estos indicadores nos permitirán, como en el pasado, impulsar nuestras actividades más allá de nuestras fronteras y los resultados registrados hasta ahora.



¿Cuáles son las aspiraciones del Grupo BGFIBank y los retos que espera superar?

Nuestra aspiración ha sido siempre construir «un grupo financiero africano para el mundo», lo que nos obliga a potenciar nuestro dinamismo en función de tres ejes.

1



El primer eje se refiere al desarrollo comercial y la gestión eficaz de la totalidad de nuestras entidades, teniendo en cuenta sus diferentes fases de desarrollo.

Esta dinámica debe llevarse a cabo de acuerdo con nuestros compromisos de respetar los presupuestos, vinculando al mismo tiempo la rentabilidad y el control de los riesgos. Por tanto, se centrará en una combinación óptima de crecimiento de los ingresos (aumento del número de clientes, refuerzo y diversificación de los canales de distribución y comunicación, etc.), gestión de los costes e innovación.

2



El segundo eje hace referencia a la consolidación de la transformación digital del Grupo BGFIBank.

Los bancos son unos competidores muy duros. La transformación del panorama bancario de los últimos cinco años continuará. Los nuevos participantes, competidores y a la vez posibles socios, evolucionan en nuestros entornos.

Como ejemplo de esta evolución, el Grupo BGFIBank es uno de los pioneros del mundo bancario africano en revolucionar las operaciones de transferencias de dinero a través de las aplicaciones BGFIMobile y Mobile Money (en este último caso con un socio de telecomunicaciones), lo que ofrece también la posibilidad de efectuar retiradas de dinero sin necesidad de utilizar la tarjeta en sus cajeros automáticos. Aspiramos a extender esta aplicación a la totalidad de nuestras filiales bancarias antes de que finalice este ejercicio 2022.

De hecho, insistimos en aportar mayor comodidad y autonomía a nuestros clientes externos e internos. De este modo deseamos optimizar el concepto de proximidad en las relaciones con los clientes con nuevas soluciones digitales de banca electrónica.

«Optimizaremos el concepto de proximidad en la relación con el cliente»

3



El tercer eje abarca el aprovechamiento a corto y medio plazo de oportunidades favorables para el Grupo BGFIBank.

Por nuestra parte, desarrollamos nuestra agilidad con conocimiento de causa. Tenemos la ventaja de contar con una larga trayectoria en algunas de las zonas geográficas en las que operamos. Esto es importante porque nos permite proyectarnos más fácilmente en modelos de codesarrollo, adquisición e inversión de capital que nos interesen.

Recientemente, el Grupo BGFIBank aprovechó una oportunidad de adquisición que surgió en la República Centro africana sin crear una filial, lo que requiere más capital propio.

«Nuestra aspiración ha sido siempre construir un grupo financiero africano para el mundo»



Por ello, nos proponemos aumentar nuestra capacidad de aprovechar todas estas oportunidades de desarrollo estratégico para determinar una ventaja competitiva.

Como complemento de estos tres ejes, y sin perjuicio de los objetivos de crecimiento definidos en el plan estratégico «Dinámica 2025», el Grupo BGFIBank debe asegurarse de poder superar eficientemente estos principales retos con el objetivo de garantizar su perennidad:

- el reto reglamentario;
- el reto de la tecnología y de la competencia;
- el reto de la curva de los tipos y del deterioro de los márgenes;
- el reto de la imagen, de la fiabilidad y de la seguridad;
- el reto de la eficiencia de la organización, de la gobernanza y de la dimensión de la empresa.



Están ustedes presentes en África y Europa; ¿qué papel pretenden que desempeñen el Grupo BGFIBank y sus filiales en este entorno internacional?

En el contexto económico actual, indudablemente difícil pero favorable, penalizado por la crisis sanitaria mundial pero también por pequeñas inflaciones, amenazas terroristas, crisis políticas y problemas que parecen minar o comprometer la estabilidad de estas economías en pleno crecimiento, el continente africano sigue atrayendo a inversores extranjeros de diferentes sectores.

Sin embargo, el Grupo BGFIBank está más decidido que nunca a afrontar la problemática de desarrollo de África, a pesar de una mayor competencia en el sector bancario y financiero.

Se apoya en sus raíces africanas para desarrollar sus actividades a nivel internacional. Su excepcional ubicación geográfica le permite conectar África con Europa y con otras partes del mundo.

Nos posicionamos como un interlocutor esencial. Como socio de referencia desde hace 50 años al servicio de las economías africanas e internacionales, nuestra red nos permite captar los movimientos de estas zonas de gran potencial con inversiones crecientes.

El cliente es el elemento central de nuestra estrategia y mantenemos nuestro compromiso de ofrecer soluciones de calidad y productos rentables e innovadores a nuestros principales segmentos de clientes, aspiramos a seguir desplegando nuestra experiencia a través de las líneas de negocio dedicadas a la banca corporativa, la banca comercial, la banca privada y la gestión de activos, los servicios financieros especializados y los seguros.

Gracias a esta dilatada experiencia adquirida con el paso de los años en sus diferentes actividades, el Grupo BGFIBank desempeña una función de asesoramiento de primer orden.

Cabe recordar que dos terceras partes de nuestra actividad proceden hoy del mercado empresarial. Con las 21 empresas con las que cuenta el Grupo BGFIBank y a través de nuestras 12 filiales bancarias, operamos en la totalidad de los mercados. En otras palabras, exploramos el potencial intrínseco de las actividades de las multinacionales y de las grandes empresas panafricanas e internacionales, y prestamos especial atención a las PYMES y a los particulares con altos ingresos, que son un eje de desarrollo importante.

Para las empresas, nuestras soluciones a medida como prestamista o organizador principal de toda o parte de la financiación solicitada nos obligan a garantizar la correcta gestión de la solución para todas las partes interesadas hasta el vencimiento de la financiación. Por consiguiente, damos preferencia a la financiación de proyectos de impacto.

«El Grupo BGFIBank está más decidido que nunca a afrontar la problemática de desarrollo de África»



¿Qué entiende usted por financiación de proyectos de impacto? ¿Podría ilustrar estas palabras con algunos ejemplos de estos últimos años?

Hemos financiado varios proyectos de impacto socioeconómico, es decir proyectos que dependen de una estrategia de inversión favorable al desarrollo de la economía real y que aportan pruebas de sus efectos positivos.

Ni que decir tiene que nuestro papel se entiende por igual tanto en la preparación como en el seguimiento. En la preparación porque nos dedicamos a la organización de las operaciones de recaudación de fondos. En el seguimiento porque entregamos los fondos en régimen de cofinanciación con otras instituciones financieras, o bien recabamos la participación de la red de filiales del Grupo BGFIBank, en efectivo o a la firma.

Más de 150 000 clientes son atendidos diariamente por nuestros 2 349 empleados.

«África presenta unas ventajas innegables y unas perspectivas de crecimiento y de inversiones favorables y formidables»





CAPÍTULO **2**
**ORGANIZACIÓN
Y GOBERNANZA**

UNA ORGANIZACIÓN CONSOLIDADA Y EFICIENTE ADAPTADA A LOS NUEVOS DESARROLLOS DE 2022



Tres regiones

El Grupo BGFIBank está organizado en tres grandes regiones encargadas de promover la puesta en común de los recursos disponibles y aprovechar todas las oportunidades de sinergia posibles entre ellas.

La región histórica conocida como la región de Gabón

Comprende:

- Dos filiales bancarias: BGFIBank Gabón y BGFIBank Santo Tomé y Príncipe,
- BGFICapital, activa en las actividades de asesoramiento y de ingeniería financiera,
- BGFIBourse, experta en valoración financiera de los mercados bursátiles,
- Finatra, especialista en crédito al consumo, arrendamiento financiero y factoraje,
- Loxia, institución de microfinanciación,
- Assinco, compañía de seguros de referencia.

La región de África Central

Agrupar cinco filiales bancarias:

- BGFIBank Camerún,
- BGFIBank Centroáfrica,
- BGFIBank Congo,
- BGFIBank Guinea Ecuatorial,
- BGFIBank República Democrática del Congo.

La dirección de esta región supervisa también la eficacia operativa de los centros de servicios compartidos del Grupo BGFIBank, conocidos con las siguientes marcas:

- BGFIBusiness School, para la actividad de formación,
- BGFIServices, para la solidez de los sistemas de información, su resiliencia y seguridad,
- Hedenia, para la gestión, preservación y valoración del patrimonio inmobiliario.



La región de África Occidental, Europa y Océano Índico

Agrupar el conjunto de competencias de dos regiones simultáneas. Comprende:

- BGFIBank Costa de Marfil,
- BGFIBank Benín,
- BGFIBank Senegal,
- BGFIBank Europa,
- BGFIBank Madagascar.

«La organización del grupo permite aprovechar todas las oportunidades de sinergia posibles»

Ventajas regionales

- En la región Gabón, territorio histórico del Grupo BGFIBank, las filiales de BGFI Holding Corporation evolucionan en un mercado controlado que ofrece continuas oportunidades. Estas filiales se apoyan en el hecho de que la institución BGFIBank constituye por sí sola un verdadero portal financiero en este mercado.
- La región de África Central está llena de importantes proyectos de estructuración para los que el Grupo BGFIBank ha demostrado su capacidad de estructurar la financiación.
- La región de África Occidental constituye, por otra parte, un mercado muy próspero con unos márgenes de crecimiento importantes. Para ello, con el fuerte potencial que caracteriza a las filiales ubicadas allí, un despliegue de todos los negocios del grupo promoverá eficazmente su desarrollo.

Objetivo «sinergias» - La fuerza del Grupo BGFIBank

Esta organización regional contribuye a garantizar una mejor supervisión de las actividades de las sociedades del Grupo BGFIBank en base consolidada, con una voluntad inequívocamente probada de aprovechar la proximidad geográfica y reglamen-

taria, desarrollar sinergias entre las filiales y, en definitiva, aumentar la eficacia operativa y, por ende, el rendimiento.

Este concepto de sinergia permite al Grupo BGFIBank ofrecer a sus diferentes mercados una gama completa de servicios, posicionarse en la financiación a gran escala, afirmar su dinamismo y reforzar su capacidad de apoyo a las diferentes economías financiadas desde hace varios años.

Esta organización permite también estructurar la gestión de los clientes transnacionales.

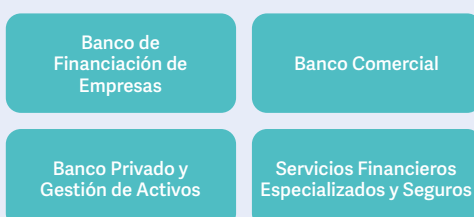
Entorno empresarial y entorno bancario

Tras sufrir una recesión sin precedentes en 2020 al igual que en el resto del continente, las tres regiones de implantación del Grupo BGFIBank registran una reactivación del crecimiento económico con un aumento del volumen de intercambios comerciales que ha sido posible gracias a la relajación de las medidas adoptadas en 2020 en el marco de la lucha contra la pandemia de Covid-19.

A partir de mediados de 2021, las perspectivas expresadas en las encuestas de coyuntura publicadas parecen ser esperanzadoras. La previsión para 2022 de la tasa de crecimiento económico de los

Organización de las líneas de Actividad del Grupo BGFIBank

La organización del Grupo BGFIBank está estructurada en torno a cuatro líneas de actividad:



Estados de la zona CEMAC debería alcanzar el 3,7 %. Siguiendo esta misma tónica, la zona UEMOA prevé un crecimiento del orden del 6,4 %.

En cuanto al entorno bancario, este se vio enormemente afectado por la adopción, por parte de diversos órganos reguladores, de medidas específicas para frenar los efectos de la crisis ligada a la pandemia de Covid-19. En términos generales y a título de ejemplo, estas consistieron en lo siguiente:

- flexibilización de las disposiciones reglamentarias en su aplicación;
- aplazamiento de los plazos para los clientes afectados por la pandemia, sin cargos por intereses, comisiones o penalizaciones por retraso;
- elaboración de informes periódicos para los órganos reguladores sobre la situación de los préstamos llamados Covid;
- suspensión del reparto de dividendos.

Perspectivas para 2022

Las perspectivas se inscriben, de manera global y positiva, en el contexto del proyecto empresarial Dinámica 2025 del Grupo BGFIBank, iniciado en 2021.

Este ambicioso proyecto empresarial se articula en torno a cinco grandes pilares:

1. consolidación de la gobernanza,
2. transformación del capital humano,
3. garantía de los recursos,
4. control de los riesgos,
5. desarrollo del grupo.

Las acciones previstas para 2022 se inscriben en esta dinámica, en una lógica de rentabilidad de todas las entidades del Grupo BGFIBank.

«Las acciones previstas en 2022 se inscriben en esta dinámica, dentro de una lógica de rentabilidad de todas las entidades del Grupo BGFIBank»





EL CAPITAL HUMANO



Balance social 2021

Un ciclo de crecimiento controlado

A 31 de diciembre de 2021, el Grupo tenía 2349 empleados, con un número casi igual de mujeres (52 %) y hombres (48 %).

En el transcurso del año 2021, la plantilla total registró un ligero aumento con respecto al ejercicio 2020, lo que representa un aumento de un poco menos del 3 %.

Solo dos entidades registraron un aumento significativo de su plantilla, BGFIBank Camerún (+22 %) y BGFIBank Costa de Marfil (+13 %). El aumento de las plantillas en estos dos polos de crecimiento del

Grupo se deriva de la ampliación de sus redes de distribución, con un efecto destacado en los resultados de estas dos instituciones.

Este indudable control de la evolución de las plantillas del Grupo es fruto de la implantación de las directrices estratégicas que exige:

- velar por que el nivel de las plantillas de una entidad esté en perfecta consonancia con la evolución de su desarrollo y de sus resultados;
- dar prioridad no a la cantidad, sino a la calidad del personal con el fin de garantizar una mayor rentabilidad.

«La política de gestión del capital humano prevé mecanismos de seguimiento de los empleados en materia de contratación, integración, gestión de la carrera profesional, desarrollo de las competencias y mejora de las condiciones laborales»



Algunos datos estadísticos

- El 92 % de la plantilla cuenta con un contrato indefinido, el 8 % restante cuenta con un contrato temporal.
- La igualdad de género está equilibrada: 52 % de mujeres y 48 % de hombres.
- La media de edad es de 38 años, frente a los 40 años de hace solo cinco años.
- La pirámide de las edades presenta una concentración de las plantillas en la franja de 26 a 45 años, que corresponde a más del 80 % de la plantilla total.

La juventud de las plantillas representa una fuente de innovación, dinamismo y vigor que permite asegurar el desarrollo del grupo.

Se adoptarán nuevas directrices en materia de gestión del capital humano con el fin de reducir la edad media a 34 años.

«El seguimiento de la carrera profesional será un instrumento de medición del rendimiento y un marco de desarrollo»

Hechos más relevantes de 2021

Algunos hechos relevantes ilustran la dinámica de RR. HH. del ejercicio 2021. Pueden resumirse de la siguiente forma:

- nombramiento de un nuevo director de recursos humanos y de transformación del grupo;
- nombramiento de un director adjunto de recursos humanos encargado de la gestión de recursos humanos de BGFH Holding Corporation;
- implantación de un dispositivo de asistencia para los empleados accidentados de BGFIBank Guinea Ecuatorial tras la explosión de un cuartel militar en Guinea Ecuatorial;
- celebración de dos webinarios «actividad» bajo la supervisión de la dirección general del grupo;
- reanudación del proyecto de digitalización de la información en materia de recursos humanos (SIRH) que contempla una mayor eficiencia operativa con especial atención a las actividades de desarrollo de los empleados;
- participación activa de las filiales en el evento anual del BGFIDay que, por su propia naturaleza, fortalece la cohesión en el grupo y el espíritu de equipo.

COMUNICACIÓN Y RSC

Ejes preferentes de la comunicación del Grupo

La estrategia de comunicación se basa en la misión, la visión y los valores del grupo.

La valoración de la calidad de servicio, la solidez financiera y la experiencia, así como el asesoramiento al cliente en la realización de sus proyectos, figura desde hace mucho tiempo entre los ejes preferentes de la comunicación destinados a construir y desarrollar la imagen del Grupo BGFIBank.

En la actualidad se trata de implantar una estrategia más global mediante la adaptación de la comunicación a las nuevas problemáticas internacionales: la transparencia financiera, la responsabilidad social y medioambiental, la exigencia de calidad, el desarrollo sostenible, etc.

El objetivo es crear una comunidad en torno a la marca «BGF» y dar a conocer los valores transversales de solidaridad, además de los valores TITRE (trabajo, integridad, transparencia, responsabilidad y espíritu de equipo).

La comunicación en 2021

50 aniversario del Grupo BGFIBank

El ejercicio 2021 fue sin duda especial para el Grupo BGFIBank por la celebración de su 50 aniversario. En esta ocasión, la comunicación se centró en los hechos destacados que han marcado la historia del grupo a través de su implantación en África y fuera del continente africano.

Se publicó un libro de prestigio con este motivo, titulado «Cincuenta años de energía creativa al servicio de la economía africana».



Este aniversario fue una oportunidad para rendir un vibrante homenaje, mediante una campaña de comunicación a gran escala desplegada en todos los países del Grupo BGFIBank, a quienes hicieron el banco de ayer y lo elevaron a su nivel actual como grupo financiero presente en 12 países. Este aniversario se ha dedicado a todas las partes interesadas para decirles sencillamente «Gracias».

Para ello, se puso en marcha un mecanismo de comunicación con el fin de aumentar la visibilidad de este evento. Por primera vez se ha llevado a cabo una campaña de comunicación simultánea en la totalidad de los países en los que opera el grupo, con un mensaje único y poderoso: «**50 años de una historia orientada al futuro**». Todas las fachadas de las sedes y de las agencias de las entidades del grupo exhibieron la imagen de los 50 años, confirmando así la notoriedad del Grupo BGFIBank a nivel pan-africano. Esta campaña a gran escala se vio reforzada por los testimonios de los empleados, de todas las filiales, que han participado en la construcción del grupo.

Puesta en marcha del proyecto empresarial «Dinámica 2025»

2021 fue también el primer ejercicio de la puesta en marcha del proyecto empresarial «Dinámica 2025».

A tal efecto, por iniciativa del director general se organizaron reuniones, seminarios y sesiones de team building entre los directores generales de las filiales y sus empleados, principalmente a través de la plataforma Microsoft Teams. Este dispositivo de comunicación interna sobre el proyecto empresarial se completó con campañas publicitarias a nivel interno y emisión de anuncios y mensajes de sensibilización.

Por otra parte, cabe señalar una iniciativa en el seno del grupo. Dicha iniciativa pone de relieve su experiencia a través de los testimonios de los empleados en forma de pequeñas vídeo cápsulas. El objetivo de esta comunicación no tan solo era ponerle «cara» al banco y acercarlo a sus clientes, sino también presentar la experiencia del grupo desde otra perspectiva, principalmente a través de los testimonios de empleados sobre su trabajo, su experiencia, su trayectoria profesional y la divulgación de términos bancarios. El uso de estos nuevos canales de comunicación ha permitido al grupo interactuar y ampliar su comunidad en las redes sociales.



Todas las fachadas de las sedes y sucursales de las entidades del grupo se decoraron con el visual del 50º aniversario.



Responsabilidad social y medioambiental (RSC)

La política RSC del Grupo BGFIBank tiene su origen en su visión: «Comprometerse con las generaciones futuras». También se inscribe en el contexto de dos misiones del grupo:

- garantizar la responsabilidad económica, es decir, financiar la economía apoyando los proyectos de los clientes con una financiación adaptada, una oferta de productos y servicios de calidad y la ética comercial;
- garantizar la responsabilidad social, es decir, desarrollar una gestión proactiva del capital humano mediante la fidelización de los talentos, la contratación, la diversidad, la formación y el diálogo social permanente.

Esta política está presente en el proyecto empresarial «Dinámica 2025».

«Consolidar la responsabilidad social y medioambiental del Grupo» constituye de hecho una de las prioridades que sostienen el primer pilar del proyecto empresarial, relacionado a su vez con la reafirmación de la gobernanza del grupo.

Validada por el Consejo de Administración de BGFIBank Holding Corporation, la política RSC del grupo gira en torno a siete temáticas principales relacionadas con 1) la gobernanza de la organización, 2) los derechos humanos, 3) las relaciones y las condiciones laborales, 4) la responsabilidad medioambiental, 5) la lealtad de las prácticas, 6) la protección de los consumidores y de las comunidades y 7) el desarrollo local.

En concreto, el Grupo BGFIBank se compromete a apoyar el desarrollo de una economía sostenible; a respetar el medio ambiente y a luchar contra el cambio climático; a garantizar mejores condiciones de vida y de trabajo para sus empleados; a ser ejemplar en el desarrollo de su actividad; a comprometerse con las comunidades y a establecer un diálogo proactivo con las distintas partes interesadas, escuchando activamente sus preocupaciones.

«En resumen, la estrategia de Comunicación y RSC contribuye a hacer del Grupo BGFIBank sea una institución conocida y reconocida como especialista en sus actividades, un grupo que inspira la confianza de los inversores y un grupo en el que da gusto trabajar»

CONSEJEROS

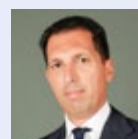
CONSEJEROS DE BGFH HOLDING CORPORATION (BHC) a 31/12/2021



Henri-Claude OYIMA
Presidente y Director General
Vencimiento del mandato :
JG al final del ejercicio 2023



Francis Gérard CAZE
Consejero
Vencimiento del mandato :
JG al final del ejercicio 2023



Marc KREIKER
Consejero
Vencimiento del mandato :
JG al final del ejercicio 2024



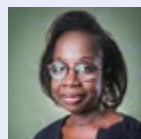
Pascaline MFERRI BONGO
ONDIMBA
Consejero
Vencimiento del mandato :
JG al final del ejercicio 2023



Claude LE MONNIER
Consejero
Vencimiento del mandato :
JG al final del ejercicio 2023



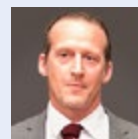
Christian KERANGALL
Consejero independiente
Vencimiento del mandato :
JG al final del ejercicio 2024



Eveline TALL
Consejero independiente
Vencimiento del mandato :
JG al final del ejercicio 2024



Thierry PASCAULT
Consejero independiente
Vencimiento del mandato :
JG al final del ejercicio 2023



Romain BOUTONNET
Consejero independiente
Vencimiento del mandato :
JG al final del ejercicio 2024



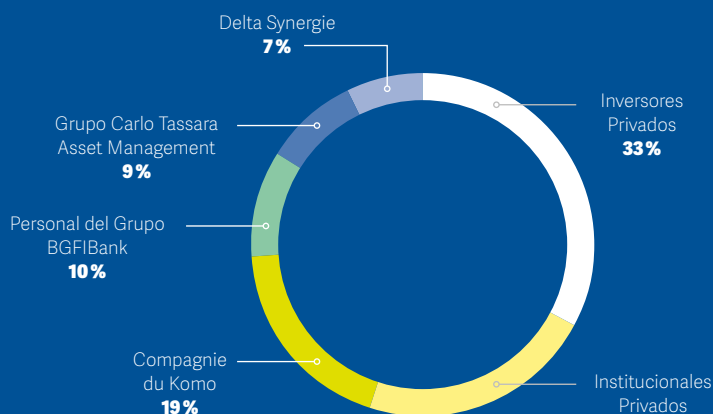
Richard Auguste ONOUIET
Consejero
Vencimiento del mandato :
JG al final del ejercicio 2023



Amadou KANE
Consejero independiente
Vencimiento del mandato :
JG al final del ejercicio 2023

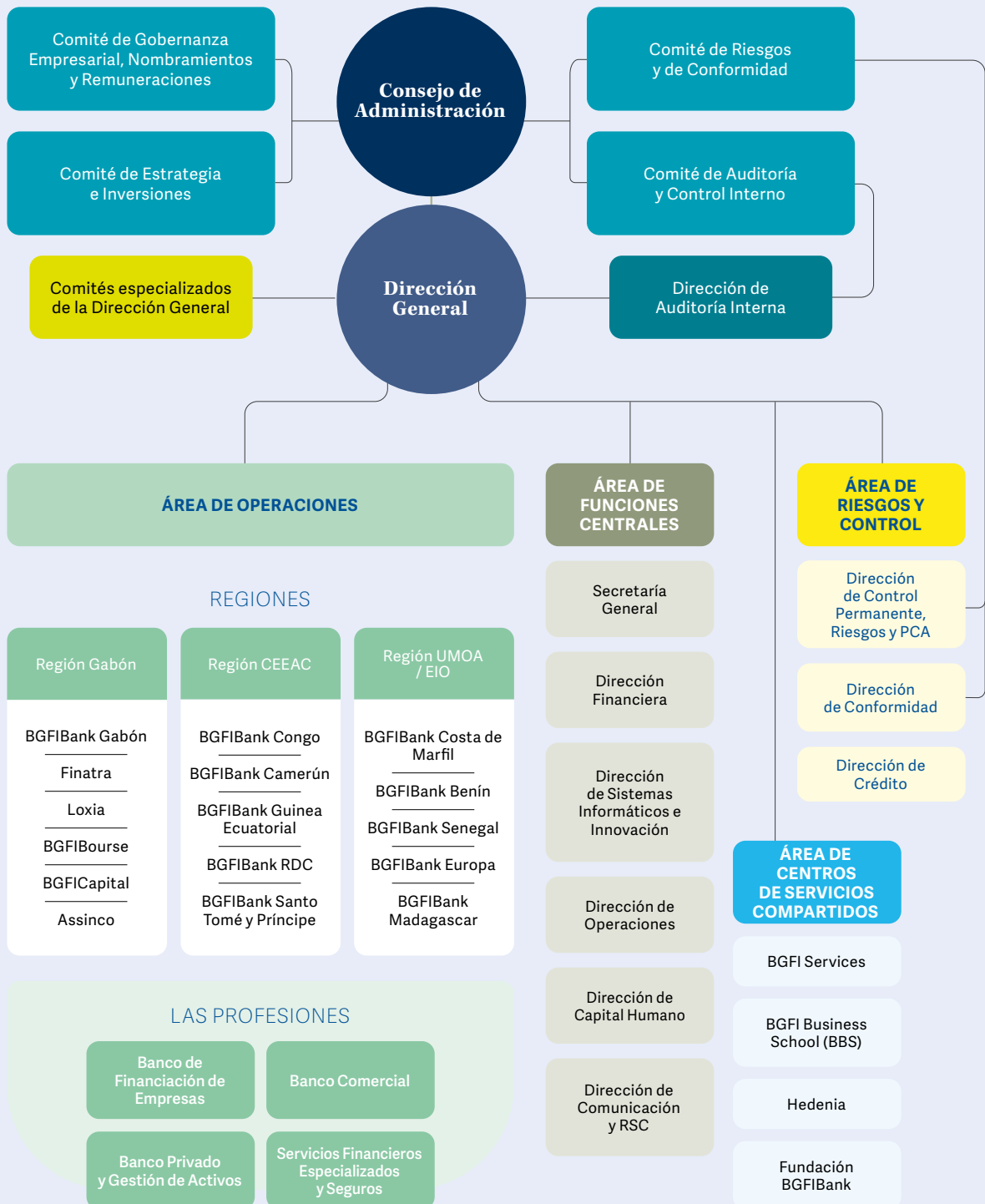
EL ACCIONARIADO DE BGFH HOLDING CORPORATION

El accionariado de BHC se ha mantenido estable a lo largo del ejercicio 2021. Está estructurado de la siguiente forma:



Este accionariado, privado y estable, aporta el apoyo necesario para el desarrollo de las actividades del Grupo BGFIBank y de todas sus entidades. Ninguno de los inversores privados e institucionales privados posee más del 5% del capital social.

ORGANIGRAMA DEL GRUPO BGFIBank
a 31/12/2021





CAPÍTULO 3

LOS RESULTADOS FINANCIEROS

RESULTADOS DE 2021: ANÁLISIS DEL DIRECTOR FINANCIERO



Análisis del balance consolidado

A 31 de diciembre de 2021, el total del balance consolidado del Grupo BGFIBank asciende a 3906 mil millones de FCFA, lo que representa un aumento del 11 % con respecto al 31 de diciembre de 2020.



	31/12/2020	31/12/2021	Var R21/R20
Balance total	3 516 739	3 905 626	11 %
Patrimonio neto global	447 017	500 786	12 %
Situación neta atribuida al Grupo	367 561	411 741	12 %
Depósitos de la clientela	2 287 208	2 575 993	13 %
Créditos a la clientela	2 237 610	2 468 909	10 %
Valores inmovilizados	206 208	226 265	10 %
Efectivo neto	438 717	449 247	2 %

Las variaciones en los principales agregados del balance se presentan de la siguiente forma:

- La situación neta global asciende a 501 mil millones de FCFA. A 31 de diciembre de 2021, el patrimonio neto del Grupo BGFIBank, incluido el resultado anual, asciende a 412 mil millones de FCFA frente a 367 mil millones de FCFA a 31 de diciembre de 2020. Esta evolución refleja la solidez financiera del Grupo BGFIBank gracias a las reservas consolidadas, que se han visto acrecentadas por la parte proporcional no repartida de los resultados del ejercicio 2020. Por consiguiente, a 31 de diciembre de 2021 el coeficiente de solvencia financiera alcanza el 20 %.

Cabe señalar que el año 2021 estuvo marcado por la prohibición dictada por los organismos reguladores (COBAC y ACPR) a las entidades bancarias de la zona CEMAC y de Francia de repartir los dividendos correspondientes al ejercicio cerrado el 31 de diciembre de 2020.

- Los depósitos de la clientela registran un aumento del 13 % con respecto a 2020, constituidos en un 39 % por depósitos a plazo y en un 61 % por depósitos a la vista. Dicha evolución es el resultado de las acciones de recaudación llevadas a cabo en la totalidad del grupo y de manera más significativa por BGFIBank Costa de Marfil (+136 mil millones de FCFA), BGFIBank Europa (+48 mil millones de FCFA), BGFIBank Congo (+15 mil millones de FCFA) y BGFIBank Guinea Ecuatorial (+12 mil millones de FCFA).

- El saldo pendiente de los créditos a la clientela registran un crecimiento del 10 % con respecto a 2020, en un contexto económico marcado por la persistencia de la crisis sanitaria. Gracias a una actividad comercial dinámica, las entidades del Grupo continuaron con la financiación de diversos proyectos de inversión en los países de implantación y ayudaron a las empresas clientes a afrontar las necesidades de tesorería derivadas de la crisis sanitaria mundial. Todo ello fue posible gracias a la optimización de la gestión de la clientela por línea de Actividad, la mejora de la calidad del servicio y la realización de operaciones de sindicación para clientes compartidos y transnacionales. Las financiaciones más importantes correspondieron a las filiales BGFIBank Costa de Marfil (+52 mil millones de FCFA), BGFIBank Europa (+48 mil millones de FCFA), BGFIBank Gabón (+50 mil millones de FCFA) y BGFIBank Senegal (+45 mil millones de FCFA).

- El inmovilizado ha aumentado un 10% con respecto a 2020 debido, por un lado, a la adquisición de participaciones en BGFIBank Centrafrique no consolidadas a 31 de diciembre de 2021 y, por otro, a la continuación de los proyectos de estructuración informática e inmobiliaria.

- El efectivo neto, que registró un alza del 4 %, se benefició de los resultados de la recaudación y permitió mantener el crecimiento de las operaciones sobre títulos y de las inversiones en el mercado interbancario. Este aumento del efectivo fue impulsado por BGFIBank Gabón (42%) y BGFIBank Costa de Marfil (36%).



Análisis de la cuenta de resultados consolidada

A 31 de diciembre de 2021, el resultado neto del grupo asciende a 45 909 millones de FCFA, lo que representa un incremento del 4 % con respecto al ejercicio 2020.



	31/12/2020	31/12/2021	Var R21/R20
Producto neto bancario	197 175	206 525	5%
Ingresos globales de explotación	204 617	212 162	4%
Gastos generales	-138 226	-148 015	7%
Ingresos globales de explotación	66 391	64 147	-3%
Coste global del riesgo	-555	-4 526	716%
Resultado neto consolidado	44 029	45 909	4%
<i>atribuidos al Grupo</i>	37 981	37 018	-3%

- La puesta en marcha de las acciones de desarrollo comercial previstas en el proyecto empresarial «Dinámica 2025», especialmente a través del incremento de la producción, el desarrollo de la oferta de productos y las actividades de tesorería, han permitido alcanzar un producto neto bancario de 206 mil millones de FCFA, lo que representa un incremento del 5 % con respecto al ejercicio anterior.
- Este producto neto bancario está constituido en un 68 % por el margen neto de intereses, cuyo incremento del 2 % durante el período está relacionado con el alza de la producción comercial, el saneamiento de la cartera de clientes y la diversificación de las inversiones en títulos, y todo ello a pesar del aumento del coste de las refinanciaciones interbancarias.
- Las comisiones, que representan el 32 % del PNB, registran un aumento del 11 %. Este resultado se explica por la consolidación del posicionamiento del Grupo BGFIBank en las operaciones de *trade finance*, así como por el desarrollo de productos digitales y de la banca electrónica (BGFIMobile, RIA, Western Union, Visa, TPE, etc.).
- Los ingresos del banco comercial registraron un aumento del 36 % en Gabón, del 35 % en la zona CEEAC y del 28 % en la zona UEMOA-Europa-Océano Índico.
- La variación en los gastos generales corresponde principalmente al aumento de los gastos de personal (refuerzo de la plantilla, ascensos internos, avance sectorial, etc.) y de los gastos generales de explotación (desarrollo de actividades comerciales, reanudación del funcionamiento prácticamente normal después de un año de crisis sanitaria, desarrollo de las herramientas informáticas y de los mecanismos de seguridad, activación de los procesos de certificación, puesta en servicio de las nuevas sedes sociales, etc.).
- Si bien registró un alza con respecto al ejercicio 2020, a 31 de diciembre de 2021 el coste del riesgo global se vio afectado por la puesta en marcha de las medidas de vigilancia de la cartera y de los cobros que permitieron contabilizar una recuperación de las provisiones clientela de 15 mil millones de FCFA. La variación observada está relacionada principalmente con el descenso de los ingresos extraordinarios a lo largo del período.

CUENTAS ANUALES DETALLADAS



Activo consolidado del Grupo BGFIBank

en
millones
de FCFA

	31/12/2020	31/12/2021	Var R21/R20
VALORES INMOVILIZADOS NETOS	206 208	226 265	10%
Inmovilizado	166 353	193 369	16%
Títulos de participaciones	11 138	14 707	32%
Otros inmovilizado financiero	28 717	18 189	-37%
INVERSIONES DE COMPAÑÍAS ASEGURADORAS	8 816	8 409	-5%
Terrenos y construcciones	2 581	3 221	25%
Títulos de participación	1 623	1 623	0%
Otras inversiones	4 611	3 564	-23%
CRÉDITOS A LA CLIENTELA	2 237 610	2 468 909	10%
Inmovilizado en arrendamiento financiero	46 070	25 687	-44%
Créditos a largo plazo	48 594	88 088	81%
Créditos a medio plazo	1 339 388	1 441 637	8%
Créditos a corto plazo	387 769	499 541	29%
Cuentas deudores y otras cuentas adeudadas	593 239	585 854	-1%
Provisiones	-177 449	-171 898	-3%
OTROS VALORES REALIZABLES	129 633	182 040	40%
Cuentas de regularización y deudores varios	112 311	157 543	40%
Cheques y efectos por cobrar	17 323	24 496	41%
TESORERÍA	934 473	1 020 004	9%
Bancos, instituciones financieras y cajas	934 473	1 020 004	9%
TOTAL ACTIVO CONSOLIDADO	3 516 739	3 905 626	11%



Pasivo consolidado del Grupo BGFIBank

en
millones
de FCFA

	31/12/2020	31/12/2021	Var R21/R20
CAPITALES PERMANENTES	595 096	619 743	4%
Situación neta	447 017	500 786	12%
Capital y reservas	329 580	374 722	14%
Resultado atribuido al Grupo	37 981	37 018	-3%
Reservas atribuidas a minoristas	73 408	80 154	9%
Resultado atribuido a minoristas	6 047	8 891	47%
Otros capitales permanentes	148 080	118 958	-20%
Emisión de obligaciones	130 572	101 835	-22%
Provisiones para riesgos y gastos, especiales y reguladas	17 508	17 123	-2%
Provisiones especiales y reguladas	-	-	-
Otros recursos permanentes	-	-	-
PROVISIONES TÉCNICAS DE SEGUROS	7 618	7 174	-6%
Primas	1 957	1 729	-12%
Siniestros	5 660	5 445	-4%
DEPÓSITOS DE LA CLIENTELA	2 287 208	2 575 993	13%
Bonos de caja	49 233	49 639	1%
Cuentas a vencimiento	844 934	963 151	14%
Cuentas a la vista	1 215 710	1 371 520	13%
Cuentas de ahorro	92 281	108 091	17%
Otras cuentas de la clientela	85 050	83 593	-2%
OTROS VALORES REALIZABLES	131 062	131 959	1%
Cuentas de regularización y deudores varios	87 243	111 490	28%
Cuentas exigibles después del cobro	43 818	20 470	-53%
TESORERÍA	495 756	570 757	15%
Bancos e instituciones financieras	495 756	570 757	15%
TOTAL PASIVO CONSOLIDADO	3 516 739	3 905 626	11%



Fuera del balance consolidado del Grupo BGFIBank

en
millones
de FCFA

	31/12/2020	31/12/2021	Var R21/R20
OPERACIONES CON LOS AGENTES	298 591	350 619	17%
Obligaciones por orden de los agentes	124 688	137 485	10%
Obligaciones recibidas de los agentes	173 903	213 134	23%
OPERACIONES CON LA CLIENTELA	989 859	1 317 060	33%
Obligaciones por orden de la clientela	534 449	652 474	22%
Obligaciones recibidas de la clientela	394 411	429 903	9%
Garantías	2 459	2 118	-14%
Avales y fianzas recibidos de la clientela	23 903	204 075	>100%
Valores generados por cuenta de la clientela	-	16 738	>100%
Otras garantías recibidas de la clientela	34 636	11 750	-66%
OBLIGACIONES DE ARRENDAMIENTO FINANCIERO	16 647	9 905	-40%
Obligaciones recibidas de la clientela	16 384	8 965	-45%
Obligaciones otorgadas a la clientela	70	929	>100%
Cuentas de regularización	193	11	-94%
OPERACIONES EN DIVISAS	12 605	11 953	-5%
Operaciones de cambio al contado	3 634	4 042	11%
Operaciones de cambio a plazo	2 324	-	-100%
Créditos y préstamos en divisas	6 619	-	-100%
Swap	28	7 911	>100%
OTRAS OBLIGACIONES	117 566	294 750	151%
Obligaciones del mercado monetario	47 639	47 639	0%
Operaciones con títulos	2 273	3 228	42%
Obligaciones recibidas del Estado y de organismos especializados	10 730	176 174	>100%
Obligaciones dudosas	56 924	67 708	19%
TOTAL OBLIGACIONES FUERA DEL BALANCE	1 435 269	1 984 287	38%



Cuenta de resultados consolidada del Grupo BGFIBank

en
millones
de FCFA

	31/12/2020	31/12/2021	Var R21/R20
Ingresos de operaciones con clientes y de arrendamiento financiero	171 751	184 359	7%
Gastos de operaciones con clientes y de arrendamiento financiero	-46 077	-58 128	26%
Margen en operaciones con la clientela y arrendamiento financiero	125 674	126 231	0,4%
Ingresos de operaciones de tesorería e interbancarias	13 355	15 262	14%
Gastos de operaciones de tesorería e interbancarias	-14 825	-16 742	13%
Margen en operaciones de tesorería e interbancarias	-1 470	-1 480	1%
Ingresos en operaciones con títulos	18 140	22 229	23%
Gastos en recursos permanentes	-4 733	-6 556	39%
Margen en operaciones con títulos	13 407	15 673	17%
MARGEN DE INTERESES	137 611	140 423	2%
ingresos de operaciones de transferencias, comisiones y otros productos	80 286	91 752	14%
Gastos de operaciones de transferencias, comisiones y otros productos	-23 962	-28 171	18%
Margen en operaciones de transferencias, comisiones y otros productos	56 324	63 581	13%
Primas o cotizaciones adquiridas, pagadas o aprovisionadas	8 805	9 163	4%
Gastos de prestaciones netas de cesiones y retrocesiones	-6 072	-7 127	17%
Ingresos netos de inversión asignados	507	485	-4%
Margen neto de actividades de seguros	3 240	2 520	-22%
PRODUCTO NETO BANCARIO	197 175	206 525	5%
Ingresos diversos y complementarios	7 442	5 637	-24%
INGRESOS GLOBALES DE EXPLOTACIÓN	204 617	212 162	4%
Gastos de personal	-59 848	-64 326	7%
Gastos generales de explotación	-55 288	-60 725	10%
Impuestos y tributos	-5 491	-6 050	10%
Gastos generales (amortización no incluida)	-120 627	-131 101	9%
Dotaciones netas a amortizaciones	-17 598	-16 914	-4%
Total gastos generales	-138 226	-148 015	7%
RESULTADO BRUTO DE EXPLOTACIÓN	66 391	64 147	-3%
Dotación para las provisiones de carácter general	-5 437	-910	-83%
Dotación para las provisiones de carácter específico	-27 980	-45 266	62%
Dotación para las provisiones por riesgos y gastos	-5 078	-4 377	-14%
Recuperación de provisiones de carácter general	2 513	701	-72%
Recuperación de provisiones de carácter específico	21 671	35 588	64%
Recuperación de provisiones por riesgos y gastos	3 360	3 341	-1%
Otras pérdidas y beneficios	10 396	6 398	-38%
Dotación neta para provisiones	-555	-4 526	>100%
RESULTADO ANTES DE IMPUESTOS	65 836	59 621	-9%
Impuestos de sociedades	-21 808	-13 712	-37%
BENEFICIO DEL EJERCICIO	44 029	45 909	4%
- Atribuidos al Grupo	37 981	37 018	-3%
- Atribuidos a minoristas	6 047	8 891	47%

INFORME DE LOS AUDITORES SOBRE LAS CUENTAS ANUALES CONSOLIDADAS

RELATIVO AL EJERCICIO CERRADO A 31 DE DICIEMBRE DE 2021

A los accionistas de BGFI Holding Corporation S.A.

Estimados accionistas:

En cumplimiento de la tarea que nos ha sido confiada por su Junta General Ordinaria, les presentamos nuestro informe de auditoría de las cuentas anuales consolidadas de la sociedad BGFI Holding Corporation (BHC) relativo al ejercicio cerrado a 31 de diciembre de 2021, sobre:

- la auditoría de las cuentas anuales consolidadas de la sociedad BHC, tal como se presentan en este informe;
- los datos específicos y las comprobaciones específicas previstos por la ley y la normativa bancaria.

AUDITORÍA DE LAS CUENTAS ANUALES CONSOLIDADAS

Opinión

Hemos auditado las cuentas anuales consolidadas de la sociedad BHC, que comprenden el balance a 31 de diciembre de 2021, la cuenta de resultados, los compromisos fuera de balance y las notas adjuntas a las cuentas anuales. Estas cuentas anuales presentan un balance total de 3 905 626 millones de FCFA, un patrimonio neto del grupo de 374 722 millones de FCFA, sin incluir un beneficio neto del grupo durante el ejercicio de 37 018 millones de FCFA.

En nuestra opinión, las cuentas anuales consolidadas son exactas y sinceras, y proporcionan una imagen fiel del resultado de las operaciones del ejercicio anterior, así como de la situación financiera y del patrimonio del grupo al término de este ejercicio, de conformidad con los principios y normas contables establecidos en el Reglamento COBAC R-2003/01.

Fundamentos de la opinión

Hemos realizado la auditoría conforme a las normas internacionales de auditoría (ISA), de acuerdo con las disposiciones del Reglamento n.º 01/2017/CM/OHADA de 8 de junio de 2017 relativo a la armonización de las prácticas de los profesionales contables y auditores en los países miembros de la OHADA.

Nuestra responsabilidad, en virtud de estas normas, se describe en detalle en la sección «Responsabilidades de los auditores en la auditoría de las cuentas anuales» de este informe.

Somos una entidad independiente de la sociedad en virtud del Código Deontológico de Profesionales Contables y de Auditores promulgada por el Reglamento n.º 01/2017/CM/OHADA antes mencionado, y los principios de independencia que rigen las auditorías de cuentas, y hemos cumplido las demás responsabilidades éticas que nos incumben en virtud de estas normas.

Estimamos que los elementos probatorios que hemos obtenido son suficientes y apropiados para fundamentar nuestra opinión como auditores.

Responsabilidad del Consejo de Administración con relación a las cuentas anuales consolidadas

Las cuentas anuales consolidadas han sido elaboradas por la dirección y aprobadas por el Consejo de Administración el 28 de abril de 2022 sobre la base de los elementos disponibles en esta fecha en un contexto evolutivo de la crisis sanitaria vinculada a la Covid-19.

El Consejo de Administración es el responsable de la elaboración y de la presentación veraz de las cuentas anuales consolidadas, de conformidad con los principios y métodos contables aprobados por la COBAC y con las disposiciones y principios generales del Plan Contable de Instituciones de Crédito, así como del control interno que este estima necesario para garantizar la elaboración de las cuentas anuales sin anomalías significativas, independientemente de que procedan de un fraude o de un error.

Durante la elaboración de las cuentas anuales consolidadas, el Comité de Auditoría y el Consejo de Administración deben evaluar la capacidad de la sociedad de continuar con la actividad y proporcionar, en caso necesario, la información relativa a la continuidad de la actividad y aplicar la base de continuidad de la actividad, salvo que el Consejo de Administración prevea iniciar un concurso de acreedores o cesar su actividad, o si no existe ninguna otra solución alternativa realista a su alcance.

El Comité de Auditoría y el Consejo de Administración tienen la tarea de supervisar el proceso de elaboración de la información financiera de la sociedad.

Responsabilidad de los auditores con relación a la auditoría de las cuentas anuales consolidadas

Nuestro objetivo es lograr una garantía razonable de que las cuentas anuales consolidadas consideradas en su conjunto no incluyan anomalías significativas, independientemente de que procedan de un fraude o de un error, y emitir un informe de auditoría que incluya nuestra opinión.

La garantía razonable corresponde a un nivel elevado de garantía, lo que no garantiza, en cualquier caso, que una auditoría realizada conforme a las normas «ISA» permita detectar siempre cualquier anomalía significativa. Las anomalías pueden provenir de fraudes o ser el resultado de un error, y se consideran significativas cuando es razonable esperar que, consideradas individualmente o en su conjunto, puedan influir en las decisiones económicas que adopten los usuarios de las cuentas anuales consolidadas basándose en ellas.

Nuestra responsabilidad sobre la auditoría de las cuentas anuales consolidadas se describe con más detalle en el anexo A de este informe de los auditores.

OTROS DATOS ESPECÍFICOS Y COMPROBACIONES ESPECÍFICAS PREVISTOS POR LA LEY Y POR LA NORMATIVA BANCARIA

La responsabilidad de los datos específicos corresponde al Consejo de Administración. Los datos específicos están compuestos por la información contenida en el informe de gestión y nuestro informe de auditoría relativos estas cuentas anuales consolidadas.

Nuestra opinión sobre las cuentas anuales consolidadas no contempla otros datos específicos y no expresamos ninguna garantía sobre esta información.

En el marco de nuestro mandato de auditoría, nuestra responsabilidad es, por una parte, realizar las comprobaciones específicas previstas por la ley, y al hacerlo, comprobar la veracidad y la coherencia con las cuentas anuales consolidadas de la información proporcionada en el informe de gestión del Consejo de Administración y en los documentos destinados a los accionistas sobre la situación financiera y las cuentas anuales consolidadas, así como comprobar, en todos sus aspectos importantes, la observancia de determinadas obligaciones legales y reglamentarias. Por otra parte, nuestra responsabilidad consiste asimismo en leer los datos específicos y, por consiguiente, valorar si existe una incoherencia significativa entre ellos y las cuentas anuales por los conocimientos adquiridos durante la auditoría, o incluso si los datos específicos parecen comportar una anomalía significativa.

Si a la luz de los trabajos realizados para comprobaciones específicas o sobre otros datos específicos, concluimos que existe alguna anomalía significativa, estamos obligados a señalar este hecho.

No tenemos nada que señalar al respecto.

En Libreville, a 10 de mayo de 2022

Los auditores de cuentas
PricewaterhouseCoopers

PRESENTACIÓN DE LAS CUENTAS SOCIALES



Activo de BGFI Holding Corporation

en
millones
de FCFA

	31/12/2020	31/12/2021
Patentes, licencias, software	2 817	3 113
Amortizaciones	-2 032	-2 720
INMOVILIZADO INMATERIAL	785	393
Terrenos	4 737	4 737
Construcciones	1 477	16 191
Instalaciones y accesorios	1 746	2 149
Material y mobiliario	1 316	2 050
Material de transporte	1 199	1 147
Amortizaciones	-4 235	-4 543
INMOVILIZADO MATERIAL	6 240	21 730
Inmovilizado material e inmaterial en curso	14 197	724
ANTICIPOS Y ADELANTOS DE INMOVILIZADO	14 197	724
Títulos de participación	211 663	218 802
Otros inmovilizado financiero	54 871	60 147
Provisiones	-4 295	-5 310
INMOVILIZADO FINANCIERO	262 239	273 640
TOTAL ACTIVO INMOVILIZADO	283 459	296 487
Otras deudas	14 174	13 575
Provisiones	-207	-211
TOTAL ACTIVO CIRCULANTE	13 967	13 365
Bancos, cheques postales, caja	51 199	2 752
TOTAL TESORERÍA - ACTIVO	51 199	2 752
TOTAL ACTIVO	348 626	312 607



Pasivo de BGFI Holding Corporation

en
millones
de FCFA

	31/12/2020	31/12/2021
Capital	141 618	141 618
Reservas no disponibles	28 324	28 324
Saldo trasladado	13 007	13 007
Reservas libres	11 296	21 892
Resultado neto del ejercicio	10 596	2 338
TOTAL PATRIMONIO NETO	204 840	207 178
Préstamos y deudas financieras varias	126 235	99 119
Provisión para riesgos generales	200	253
DEUDAS FINANCIERAS Y RECURSOS ASIMILADOS	126 435	99 372
TOTAL DE RECURSOS ESTABLES	331 275	306 550
Proveedores	1 049	2 089
Deudas fiscales	963	1 024
Deudas sociales	2 013	883
Otras deudas	3 324	2 060
TOTAL PASIVO CIRCULANTE	7 349	6 056
Bancos, crédito de tesorería	10 002	-
TOTAL TESORERÍA - PASIVO	10 002	-
TOTAL PASIVO	348 626	312 607



Cuenta de resultados de BGFI Holding Corporation

en
millones
de FCFA

	31/12/2020	31/12/2021
ACTIVIDAD DE EXPLOTACIÓN		
Otras compras	-162	-196
Transportes	-51	-117
Servicios externos	-2 279	-3 007
Impuestos y tributos	-1 477	-1 510
Otros gastos	-401	-688
Gastos de personal	-7 539	-7 996
Dotaciones para amortizaciones	-1 500	-1 319
TOTAL DE GASTOS DE EXPLOTACIÓN	-13 409	-14 832
Trabajos, servicios vendidos	14 983	16 268
Productos accesorios	65	71
VOLUMEN DE NEGOCIOS	15 048	16 339
Otros productos	0	4
Transferencias de gastos	71	33
Recuperación de provisiones de explotación	55	192
TOTAL DE INGRESOS DE EXPLOTACIÓN	15 174	16 568
RESULTADO DE EXPLOTACIÓN (+ O -)	1 764	1 736
Gastos financieros y gastos similares	-12 617	-5 659
Dotaciones para provisiones (explotación y participaciones)	-3 200	-1 018
TOTAL DE GASTOS FINANCIEROS	-15 817	-6 677
Ingresos financieros	20 991	8 173
Recuperación de provisiones sobre participaciones	5 250	3
TOTAL DE PRODUCTOS FINANCIEROS	26 241	8 175
RESULTADO FINANCIERO (+ O -)	10 424	1 498
Gastos diferentes a las actividades ordinarias	-858	-649
Ingresos al margen de las actividades ordinarias	0	51
Ingresos por la cesión de inmovilizado	22	666
Valor contable de las cesiones de inmovilizado	-34	-409
RESULTADO AL MARGEN DE ACTIVIDADES ORDINARIAS (+ O -)	-870	-341
Impuestos de sociedades	-722	-555
RESULTADO NETO	10 596	2 338

INFORME DE LOS AUDITORES SOBRE LAS CUENTAS ANUALES

RELATIVO AL EJERCICIO CERRADO A 31 DE DICIEMBRE DE 2021

A los accionistas de BGFI Holding Corporation S.A.

Estimados accionistas:

En cumplimiento de la tarea que nos ha sido confiada por su Junta General Ordinaria, les presentamos nuestro informe de auditoría de las cuentas anuales de la sociedad BGFI Holding Corporation (BHC) relativo al ejercicio cerrado a 31 de diciembre de 2021, sobre:

- la auditoría de las cuentas anuales de la sociedad BHC, tal como se presentan en este informe;
- los datos específicos y las comprobaciones específicas previstos por la ley y la normativa bancaria.

AUDITORÍA DE LAS CUENTAS ANUALES

Opinión

Hemos auditado las cuentas anuales de la sociedad BHC, que comprenden el balance a 31 de diciembre de 2021, la cuenta de resultados, el cuadro del flujo de tesorería del ejercicio cerrado en esta fecha, así como las notas adjuntas a las cuentas anuales. Estas cuentas anuales presentan un balance total de 312 607 millones de FCFA, un patrimonio neto del grupo de 207 178 millones de FCFA, incluido un beneficio neto durante el ejercicio de 2338 millones de FCFA.

En nuestra opinión, las cuentas anuales son exactas y sinceras, y proporcionan una imagen fiel del resultado de las operaciones del ejercicio anterior, así como de la situación financiera y del patrimonio de la sociedad al término de este ejercicio, de conformidad con los principios y normas contables previstos por la ley uniforme de la OHADA relativa al derecho contable y a la información financiera.

Fundamentos de la opinión

Hemos realizado la auditoría conforme a las normas internacionales de auditoría (ISA), de acuerdo con las disposiciones del Reglamento n.º 01/2017/CM/OHADA de 8 de junio de 2017 relativo a la armonización de las prácticas de los profesionales contables y auditores en los países miembros de la OHADA.

Nuestra responsabilidad, en virtud de estas normas, se describe en detalle en la sección «Responsabilidad de los auditores con relación a la auditoría de las cuentas anuales» de este informe.

Somos una entidad independiente de la sociedad en virtud del Código Deontológico de Profesionales Contables y de Auditores promulgada por el Reglamento n.º 01/2017/CM/OHADA antes mencionado, y los principios de independencia que rigen las auditorías de cuentas, y hemos cumplido las demás responsabilidades éticas que nos incumben en virtud de estas normas.

Estimamos que los elementos probatorios que hemos obtenido son suficientes y apropiados para fundamentar nuestra opinión como auditores.

Responsabilidad del Consejo de Administración en relación con las cuentas anuales

Las cuentas anuales han sido elaboradas por la dirección y aprobadas por el Consejo de Administración el 28 de abril de 2022 sobre la base de los elementos disponibles en esta fecha en un contexto evolutivo de la crisis sanitaria vinculada a la Covid-19.

El Consejo de Administración es el responsable de la elaboración y de la presentación veraz de las cuentas anuales, de conformidad con los principios y métodos contables promulgados por la ley uniforme de la OHADA relativa al derecho contable y la información financiera, así como del control interno que esta estima necesario para garantizar la elaboración de las cuentas anuales sin anomalías significativas, independientemente de que procedan de un fraude o de un error.

Durante la elaboración de las cuentas anuales, el Comité de Auditoría y el Consejo de Administración deben evaluar la capacidad de la sociedad de continuar con la actividad y proporcionar, en caso necesario, la información relativa a la continuidad de la actividad y aplicar la base de continuidad de la actividad, salvo que el Consejo de Administración pretenda iniciar un concurso de acreedores o cesar su actividad, o si no existe ninguna otra solución alternativa realista a su alcance.

El Comité de Auditoría y el Consejo de Administración tienen la tarea de supervisar el proceso de elaboración de la información financiera de la sociedad.

Responsabilidad de los auditores en relación con la auditoría de las cuentas anuales

Nuestro objetivo es lograr una garantía razonable de que las cuentas anuales tomadas en su conjunto no incluyen anomalías significativas, independientemente de que procedan de un fraude o de un error, y emitir un informe de auditoría con nuestra opinión.

La garantía razonable corresponde a un nivel elevado de garantía, lo que no garantiza, en cualquier caso, que una auditoría realizada conforme a las normas «ISA» permita detectar siempre cualquier anomalía significativa. Las anomalías pueden deberse a fraudes o errores, y se consideran significativas cuando es razonable esperar que, tomadas individualmente o en conjunto, puedan influir en las decisiones económicas que adopten los usuarios de las cuentas anuales basándose en estas.

Nuestra responsabilidad sobre la auditoría de las cuentas anuales se describe con más detalle en el anexo 1 de este informe de los auditores.

OTROS DATOS ESPECÍFICOS Y COMPROBACIONES ESPECÍFICAS PREVISTOS POR LA LEY

La responsabilidad de los datos específicos corresponde al Consejo de Administración. Los datos específicos están compuestos por la información contenida en el informe de gestión y nuestro informe de auditoría relativos a estas cuentas anuales.

Nuestra opinión sobre las cuentas anuales no contempla otros datos específicos y no expresamos ninguna garantía sobre esta información.

En el marco de nuestro mandato de auditoría, nuestra responsabilidad es, por una parte, proceder a las comprobaciones específicas previstas por la ley, y al hacerlo, comprobar la veracidad y la coherencia con las cuentas anuales de la información proporcionada en el informe de gestión del Consejo de Administración y en los documentos destinados a los accionistas sobre la situación financiera y las cuentas anuales, así como comprobar, en todos sus aspectos importantes, la observancia de determinadas obligaciones legales y reglamentarias. Por otra parte, nuestra responsabilidad consiste asimismo en leer los datos específicos y, por consiguiente, valorar si existe una incoherencia significativa entre ellos y las cuentas anuales o los conocimientos adquiridos durante la auditoría, o incluso si los datos específicos parecen comportar una anomalía significativa.

Si a la luz de los trabajos realizados para comprobaciones específicas o sobre otros datos específicos, concluimos que existe alguna anomalía significativa, estamos obligados a señalar este hecho.

No tenemos nada que señalar al respecto.

En Libreville, a 10 de mayo de 2022

Los auditores de cuentas
PricewaterhouseCoopers

RED Y PUNTOS DE CONTACTO

BGFI Holding Corporation S.A.

Immeuble Atlas, Boulevard de la Nation
B.P. 25200 Libreville – Gabon
Tel. +241 011 44 17 08 / +241 011 44 17 10

REGIÓN GABÓN

BGFIBank Gabón

Boulevard de l'Indépendance
B.P. 2253 Libreville
Tel. +241 011 79 61 50

BGFIBank Santo Tomé y Príncipe

Avenida Marginal 12 de Juho,
Museo Nacional
C.P. n°744, cidade de São Tomé
Tel. +239 222 16 03

Finatra

Boulevard de l'Indépendance,
immeuble Concorde
B.P. 8645 Libreville
Tel. +241 011 77 40 82
+241 77 97 99 96

Loxia

Avenue Victor Schoelcher,
immeuble « Le Pékin II »
B.P. 2253 Libreville
Tel. +241 011 74 08 58

Assinco

Boulevard de l'Indépendance,
immeuble odyssee
B.P. 7812 Libreville
Tel. +241 011 72 19 25

BGFIBourse

Boulevard de l'Indépendance,
immeuble Odyssee, 3^e étage
B.P. 2253 Libreville
Tel. +241 011 79 67 10

BGFICapital

Boulevard de l'Indépendance,
immeuble Odyssee, 3^e étage
B.P. 25200 Libreville
Tel. +241 011 79 67 10

Finam

Quartier Ancienne Sobraga,
Avenue Lubin Martial
Ntutume Obame, face à
l'Université Omar Bongo
B.P. 22408 Libreville

REGIÓN CEEAC

BGFIBank Camerún

Avenue de Gaulle,
angle rue Carras
B.P. 660 Douala – Bonanjo
Tel. +237 33 42 64 64

BGFIBank Congo

Boulevard Denis Sassou
Nguesso, Centre-ville
B.P. 14 579 Brazzaville
Tel. +242 06 931 70 08

BGFIBank RDC

128 Boulevard de 30 juin
B.P. 7891 Kinshasa Gombe
Tel. +243 82 618 00 00
+243 82 010 61 42

BGFIBank Centrafrique

PK 0 au Centre-Ville
à proximité de la Mairie,
Rue de Brazza
B.P. 59 ET 834 Bangui
République centrafricaine
Tel. +236 75 20 88 72

BGFIBank Guinea Ecuatorial

Complexe Renacimiento,
immeuble GVI
Quartier Banapa
B.P. 749 Malabo
Tel. +240 333 09 63 52

REGIÓN UEMOA / EUROPA / OCÉANO ÍNDICO

BGFIBank Costa de Marfil

Marcory, Bd Valery Giscard
d'Estaing, face Centre
commercial Cap Sud
B.P. 11563 Abidjan 01
Tel. +225 27 21 56 91 56

BGFIBank Europa

10/12, rue Général Foy
75008 Paris
Tel. +33 1 45 62 62 70

BGFIBank Madagascar

Ankorondrano,
immeuble Atrium,
Rue Ravoninahitriniarivo
B.P. 770 - Poste Centrale
Antananarivo 101
Tel. +261 (0)20 22 493 73

BGFIBank Senegal

Dakar Plateau,
122, rue Félix Faure,
angle av. de la République
B.P. 21045 Dakar Ponty
– 12500 Sénégal
Tel. +221 23 839 97 00

BGFIBank Benin

Îlot, 4153 parcelle « a »
Rue 100 porte 22-116-12
Quartier Placodji Kpodji 133
Ex-commune de Xwlacodji
5^e arrondissement
B.P. 4270 – Cotonou 01
Tel. +229 21 36 47 89
+229 94 88 20 20

CENTRO DE SERVICIOS COMPARTIDOS

Hedenia

Boulevard de
l'Indépendance
B.P. 25200 Libreville
Tel. +241 011 44 17 12

BGFI Business School

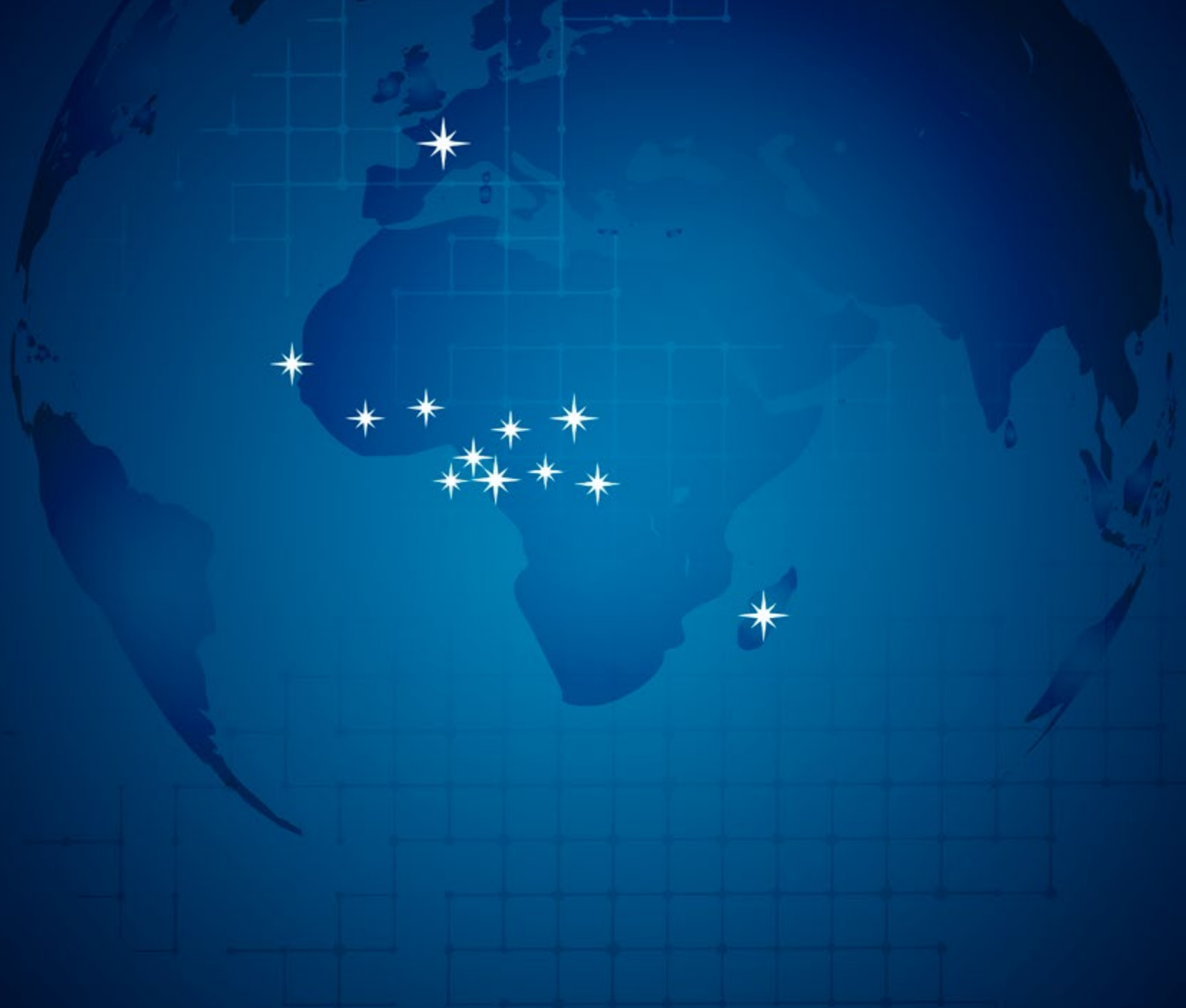
Quartier Saint Benoit
B.P. 25172 Libreville
Tel. +241 011 76 26 85

Fundación BGFIBank

Immeuble Atlas,
Boulevard de la Nation
B.P. 25200 Libreville
Tel. +241 011 44 17 08
+241 011 44 17 10

BGFI Services

Boulevard de
l'Indépendance
B.P. 2253 Libreville
Tel. +241 011 44 17 08



50 AÑOS 1971 2021

gracias



BGFI Bank
Su socio para el futuro