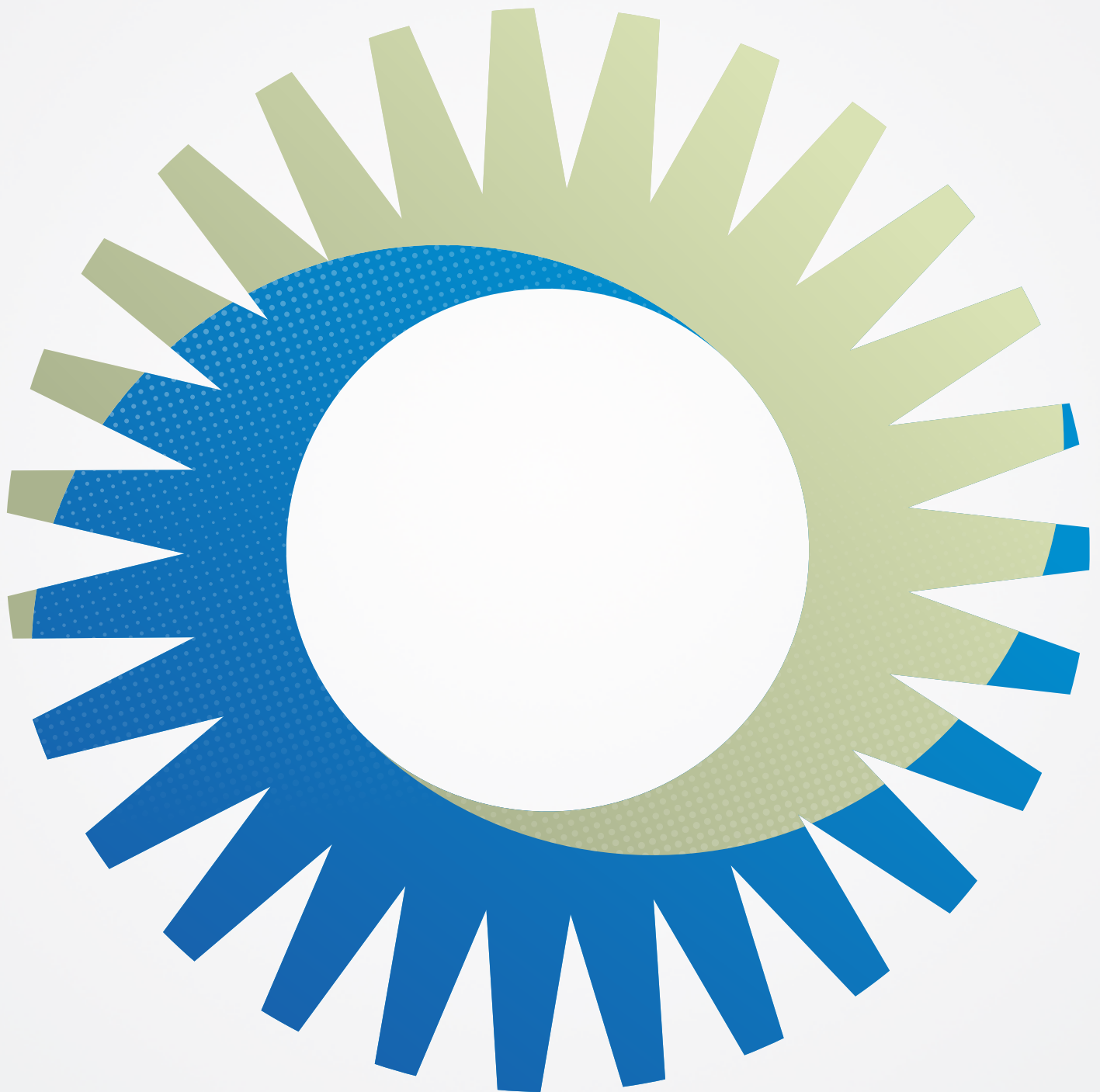


2017

**La transformación
en acción**

Informe anual del
Grupo BGFIBank



BGFIBank
Su socio para el futuro

Índice

CIFRAS CLAVE DEL GRUPO BGFIBank

1

ANÁLISIS Y PERSPECTIVAS DEL GRUPO BGFIBank

3

Editorial del presidente y director general Henri-Claude Oyima: los compromisos mantenidos
Excellence 2020 : resumen de los hechos más relevantes de 2017

3

5

TRES FACTORES CLAVE DE OPTIMIZACIÓN DEL RENDIMIENTO

6

1. La Gobernanza
2. El Capital Humano
3. La gestión y el control del riesgo

6

8

10

RENDIMIENTO DE LOS CUATRO SEGMENTOS DE ACTIVIDAD DEL GRUPO BGFIBank

12

La banca comercial y sus implantaciones internacionales

13

El segmento banco de inversión

16

Los servicios financieros especializados

16

Seguros

17

ANÁLISIS FINANCIERO

18

Presentación de las cuentas anuales

18

Presentación de las cuentas consolidadas

24

Resoluciones aprobadas por la Junta General Ordinaria

30

UN GRUPO BANCARIO AFRICANO QUE AÚNA CIUDADANÍA Y COMPROMISO

32

BBS, Escuela Superior del Banco

32

Fundación BGFIBank

32

BGFI Services

32



Transformando
para optimizar
la **actuación**

Cifras clave del Grupo BGFIBank

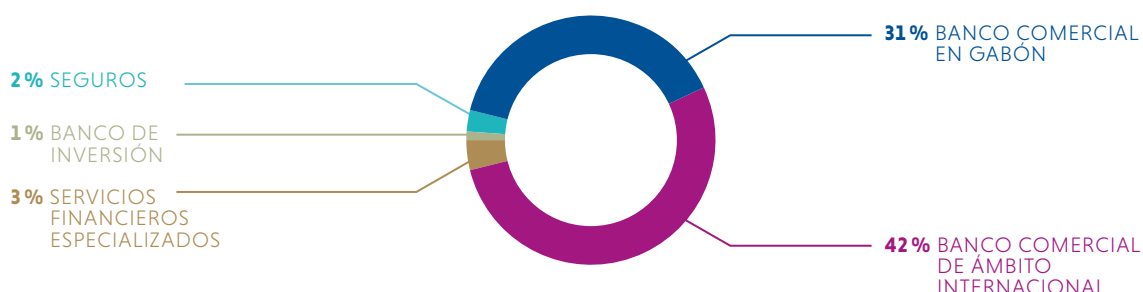
- en millones -	2015 XAF	2016 XAF	2017 XAF	2017 conversión EUR	2017 conversión USD
BALANCE TOTAL	2.991.783	2.935.184	2.982.219	4.546	5.456
Patrimonio neto global	307.431	329.643	350.377	534	641
Situación neta atribuida al Grupo	240.912	260.725	281.529	429	515
Depósitos de la clientela	2.230.645	2.007.481	2.058.216	3.138	3.765
Créditos a la clientela	1.976.959	1.908.453	2.032.766	3.099	3.719
Producto neto bancario	218.149	220.569	205.239	313	351
Gastos generales	-115.410	-131.750	-131.574	-201	-225
Dotaciones a amortizaciones	-9.851	-11.987	-12.176	-19	-21
Resultado bruto de explotación	106.920	91.601	79.497	121	136
Dotación neta a provisiones	-47.877	-30.845	-35.885	-54	-61
RESULTADO NETO	30.080	39.424	28.856	44	49
RESULTADO NETO ATRIBUIDO AL GRUPO	20.511	28.553	20.827	32	36

Resultado bruto de explotación → incluyendo dotaciones a amortizaciones y producto neto bancario	53%	59%	64%
Coefficiente de solvencia → fondos propios/riesgos bancarios	16%	17%	17%
Ratio de rentabilidad → resultado neto / situación neta sin resultado del ejercicio	11%	14%	9%
Ratio de rentabilidad atribuido al Grupo → resultado neto / situación neta sin resultado del ejercicio	9%	12%	8%
Tipo de rendimiento → resultado neto / total del balance	1%	1%	1%

Tipo de cambio fijo EUR/CAF: 655,957 

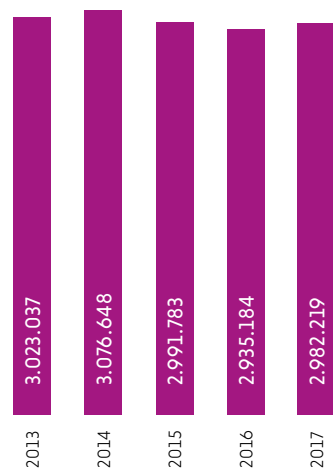
Tipo de cambio USD/XAF:
 • Los datos del balance se convierten al tipo de cierre a 31 de diciembre de 2017: USD/DAF: 546,6036
 • Los datos P&L se convierten al tipo medio del mes de diciembre de 2017: USD/XAF: 584,7279

Las aportaciones al producto neto bancario consolidado por actividad A 31/12/2017

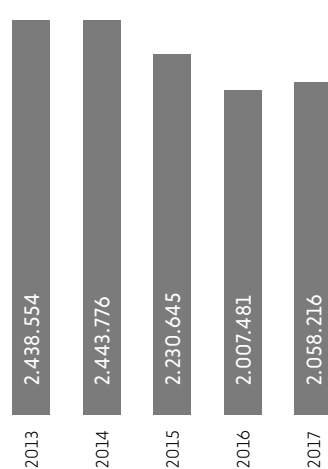


2017 ha afrontado varios retos

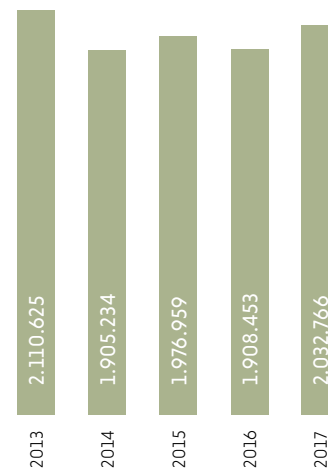
Con un resultado neto consolidado de 29 mil millones de FCFA a 31 de diciembre de 2017, en un contexto económico dispar, el Grupo BGFIBank ha demostrado su capacidad de resistencia gracias a unas bases muy sólidas.



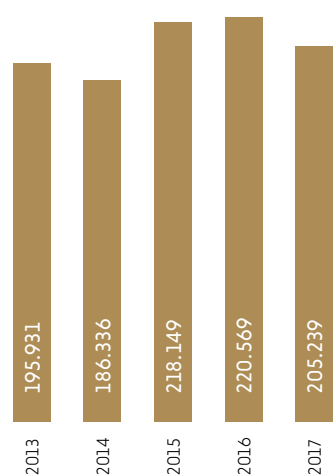
BALANCE TOTAL



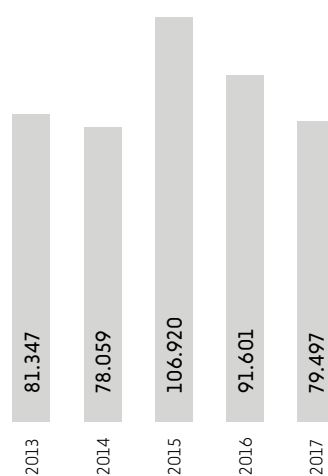
DEPÓSITOS DE LA CLIENTELA



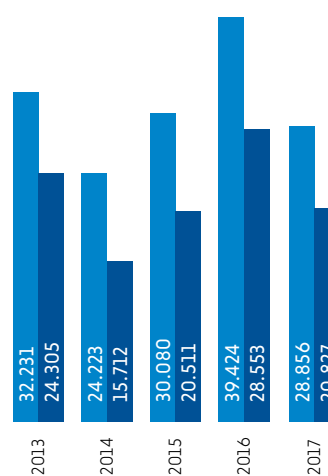
CRÉDITOS A LA CLIENTELA



PRODUCTO NETO BANCARIO



RESULTADO BRUTO DE EXPLOTACIÓN



RESULTADO NETO

■ Resultado neto
■ Resultado neto atribuido al Grupo

- Gráficas expresadas en millones de XAF -

ÍNDICE



1 Análisis y perspectivas del Grupo BGFIBank

Editorial del presidente y director general Henri-Claude Oyima
Los compromisos mantenidos



2017, año de recuperación de la confianza

El continente africano, lugar donde se encuentra la base de la actividad del Grupo BGFIBank, sigue siendo considerado con frecuencia por numerosos observadores, una terra incognita en la que solo afloran crisis y antiguas tradiciones. Bien es verdad que no se trata de una apreciación totalmente errónea, pero sí es decididamente insuficiente para reflejar la realidad económica de un amplio territorio en pleno cambio.

Estos cambios experimentan sin duda algunos contratiempos, pero la mejora del conjunto de los segmentos de actividad y el crecimiento económico está a fin de cuentas a la orden del día. Creo firmemente en ello desde hace mucho tiempo,

de ahí que la actividad en general del Grupo BGFIBank se apoye en esta certeza: la de un crecimiento inevitable y sostenido de la economía africana.

La política de diversificación geográfica y las actividades del Grupo BGFIBank, además de su prudente gestión, le asegura un constante distanciamiento de los riesgos y le garantiza

LA IGUALACIÓN DE LOS RIESGOS
Y DE LAS RENTABILIDADES GARANTIZA
LA VISIBILIDAD Y CREDIBILIDAD
DEL GRUPO BGFIBank

una rentabilidad permanente. De este modo, la caída del valor de las materias primas en África Central es compensada por su presencia en África Occidental, donde determinados países conocen tasas de crecimiento de dos cifras. Esta estrategia de desarrollo en el ámbito internacional permite un ajuste de los riesgos y de las rentabilidades con el objetivo de mantener los resultados, la sostenibilidad y el rendimiento del Grupo. BGFIBank es un portal financiero, con vocación multisectorial y multinacional. Nuestro objetivo compartido por el conjunto de los colaboradores, es el servicio y la satisfacción de nuestra clientela. Nuestra fuerza reside en unas sinergias eficaces entre el banco comercial, el banco de inversión, los servicios financieros especializados y los seguros. A pesar de los avatares políticos y/o económicos, desplegamos una estrategia de crecimiento continuo. Seguimos la línea del modelo definido hace algunos años en el proyecto empresarial "Excellence 2020".

La calidad es nuestra baza y la Excelencia es nuestro ideal.

Perspectivas de futuro del Grupo

El año 2018 está marcado, pese a la amenaza de aumento del proteccionismo comercial, por el mantenimiento del crecimiento mundial iniciado en 2017. Según el FMI, el crecimiento mundial debería experimentar este año en un incremento del 3,9%, en el contexto de una potente dinámica, de unas condiciones financieras condescendientes, así como de las repercusiones a nivel nacional e internacional de la política presupuestaria expansionista de los Estados Unidos.

Las economías africanas seguirán mostrando su resistencia con una tasa de crecimiento que debería pasar del 3,6% de 2017 al 4,1% en 2018. Esta evolución será fruto de una coyuntura económica internacional favorable, de la recuperación de los precios de las materias primas y de la demanda interior, así como de la progresiva sustitución de las importaciones y de la mejora de la producción agrícola.

2018, UN AÑO DE CONSOLIDACIÓN Y ACELERACIÓN DE LAS TRANSFORMACIONES ACOMETIDAS EN 2017

Cabe esperar una recuperación del crecimiento en la zona CEMAC, con una tasa de crecimiento del PIB que debería establecerse en el 2,6% en 2018 en contraposición al 1,7% de 2017. La tasa de crecimiento de la zona UEMOA se mantendrá relativamente estable y alcanzará el 6,9% en 2018 frente al 6,7% de 2017.

Para el grupo BGFIBank, 2018 será un año de consolidación y de aceleración de las transformaciones acometidas en 2017. Esto exigirá, sobre todo, la necesaria consolidación de:

- la Gobernanza de nuestro Grupo;
- la adecuación del conjunto de las filiales a las normas reglamentarias y prudenciales más estrictas;
- la mejora del control y de la gestión del riesgo;
- la consolidación de la seguridad de los sistemas de información;
- la proximidad con los clientes

El Grupo BGFIBank perseguirá su objetivo principal de garantizar el rendimiento y la sostenibilidad a través de los 18 objetivos concretos que se ha fijado y afrontará con determinación los retos del control de las siete familias de riesgos que son la gobernanza, la pérdida de competencias, el riesgo operativo, el riesgo crediticio, el riesgo informático, el riesgo contable y financiero y, por último, el riesgo de crecimiento. De igual modo, llevará a buen término los diez proyectos estructurantes que contemplan la modernización y la adaptación de las herramientas de gestión.

Todos estos elementos fortalecerán en primer lugar la capacidad de resistencia del Grupo BGFIBank, necesaria para asegurar su rendimiento y garantizar su sostenibilidad.

HENRI-CLAUDE OYIMA
Presidente y director general



Excellence 2020 : resumen de los hechos más relevantes de 2017

LA EXCELENCIA al servicio del Grupo BGFIBank

UN IDEAL : la búsqueda continua de la excelencia

UNA VISIÓN : construir un grupo financiero africano para el mundo

UNA BASE : la gobernanza

CUATRO SEGMENTOS :

Banca comercial
Banca de inversión
Servicios financieros especializados
Seguros

CUATRO ZONAS DE IMPLANTACIÓN :

Gabón
CEEAC Comunidad Económica de Estados de África Central
CEDEAO Comunidad Económica de Estados de África Central
EAMOI Europa/Asia/Oriente Medio/Océano Índico



CINCO VALORES CLAVE :

Trabajo, Integridad, Transparencia, Responsabilidad, Espíritu de equipo

CUATRO EJES :

Excelencia comercial
Excelencia del personal
Excelencia organizativa
Excelencia del sistema de previsión

LOS HECHOS MÁS RELEVANTES A NIVEL DEL GRUPO EN 2017, ATAÑEN PRINCIPALMENTE :

- ▶ a la consolidación de los fondos propios de las filiales y otros movimientos de títulos :
 - ampliación del capital de BGFIBank Senegal por valor de 4 mil millones de FCFA;
 - descenso del capital de BGFIBank Benín por valor de 11 mil millones de FCFA, que repercutió en BGFH Holding Corporation en 7,7 mil millones de FCFA;
 - reestructuración del capital de BBS, Escuela Superior del Banco, mediante una reducción de 1.570 millones de FCFA para la absorción de pérdidas, seguido de una ampliación de 570 millones de FCFA;
 - concesión de préstamos subordinados a BGFIBank Congo y BGFIBank Santo Tomé, de 5 mil millones de FCFA y de 200 millones de FCFA, respectivamente;
- ▶ al inicio de proyectos inmobiliarios con la construcción de las sedes de BGFH Holding Corporation S.A., de BGFIBank Gabón y de Assinco;
- ▶ a la optimización del sistema de información mediante la adquisición de una nueva herramienta de consolidación estatutaria (SAP BFC), de elaboración presupuestaria (SAP BPC), de supervisión consolidada y de gestión de los trámites (IRIS);
- ▶ al inicio de proyectos estructurantes tales como la adecuación reglamentaria al mecanismo de Basilea II y III, la implementación de la solución de control de la tesorería del Grupo y el arranque de las actividades de una filial tecnológica en el seno del Grupo;
- ▶ al refuerzo del Capital Humano;
- ▶ a la celebración de la segunda reunión del colegio de supervisores los días 2 y 3 de noviembre de 2017 en la que se abordó la implementación de las recomendaciones de la primera reunión del colegio y la definición del perfil de riesgo del Grupo;
- ▶ a la organización de la Reunión de directores generales de BGFH que se celebró entre los días 15 y 19 de mayo de 2017 con el objetivo de :
 - favorecer una mejor adecuación de los objetivos estratégicos;
 - desarrollar la sinergia del Grupo;
 - fortalecer el compromiso y la responsabilidad colectiva.

2 Tres factores clave de optimización del rendimiento

1. La Gobernanza

El Grupo BGFIBank

El año 2017 se situó bajo el signo de la Refundación. Dicha Refundación exigió la implementación operativa de las normativas bancarias que someten a BGFH Holding Corporation S.A. a las nuevas disposiciones reglamentarias de la Comisión Bancaria de África Central (COBAC) y a su condición de entidad con riesgos sistémicos, habida cuenta de la interconexión de los mercados y de su implantación en diversos países.

BGFH Holding Corporation S.A. atiende las ambiciones de crecimiento del Grupo a largo plazo mediante la estructuración de las Estrategias Políticas, los Métodos y Herramientas comunes de las filiales y garantiza su observancia a nivel del Grupo. Pilar del Grupo, las principales misiones del Holding son:

- definir y dirigir la Estrategia del Grupo;
- coordinar la aplicación de las Políticas;
- poner los Métodos y Herramientas del Grupo al servicio de las filiales;
- definir y coordinar los presupuestos y realizar la Consolidación;
- organizar los mecanismos de Gestión del Riesgo y los sistemas de Control;
- garantizar una Vigilancia Permanente de las entidades del Grupo.

Todas estas misiones que forman parte de la supervisión de carácter consolidado del Grupo, están garantizadas en BGFH Holding Corporation S.A. a través:

- ▶ **DE LA REGULACIÓN**, que consiste en la definición de las estrategias, políticas, métodos y herramientas (SPMO) que se implementarán en todas las sociedades del Grupo con un enfoque descendente. Se ha definido un marco general para todas las actividades, que cada sociedad debe aplicar para que el modelo BGFIBank y la calidad del servicio asociado sea similar en cada sociedad del Grupo;
- ▶ **DE LA COORDINACIÓN**, con el fin de acompañar a las sociedades del Grupo en la implementación de las SPMO a nivel local. Para ello, se ha establecido un diálogo permanente entre todos los actores en el marco de las filiales de empresa;
- ▶ **DEL CONTROL**, para garantizar la supervisión de las entidades del Grupo y garantizar, a través de sus pilares de vigilancia, la conformidad con los reglamentos y las leyes vigentes.

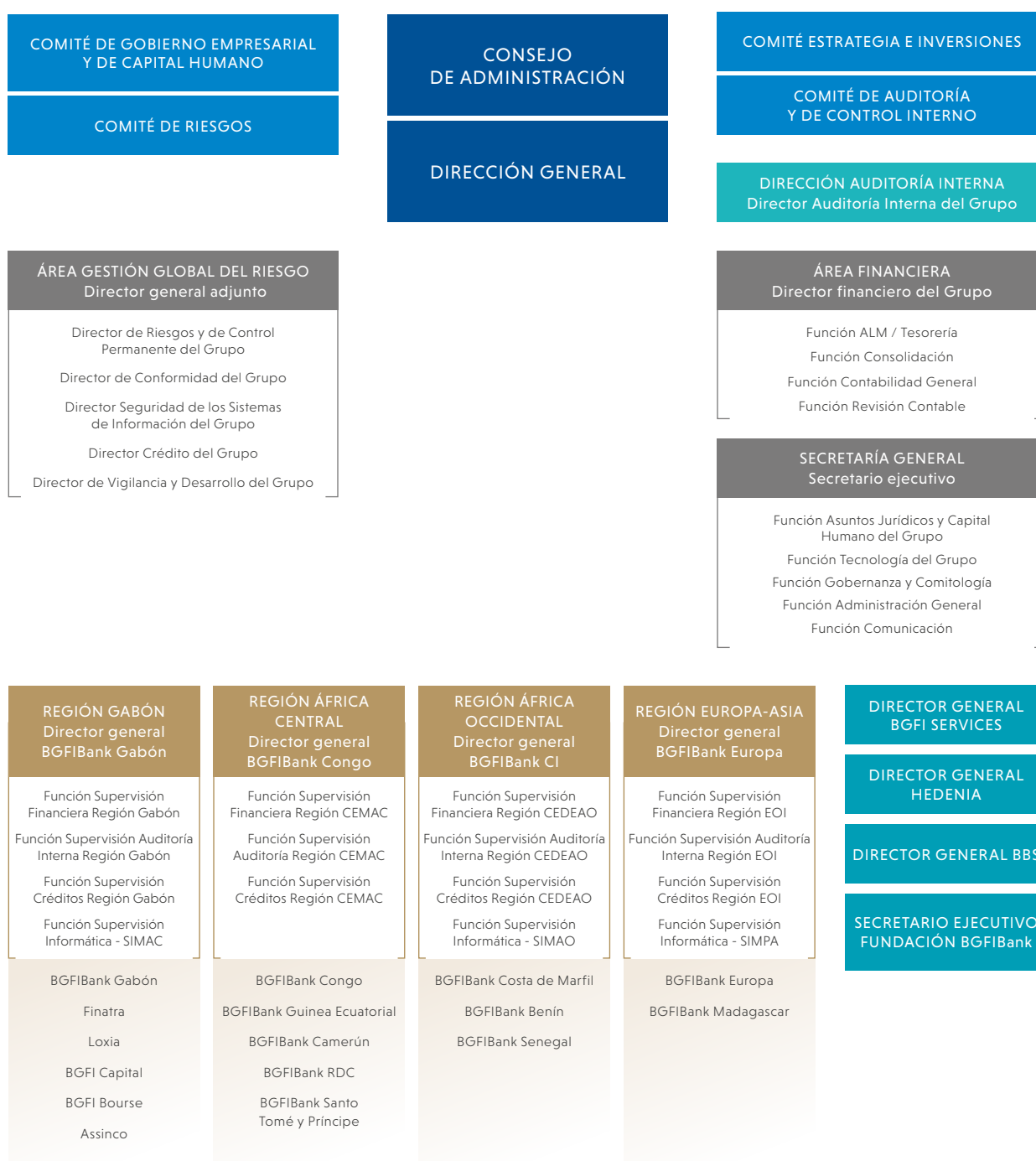


La Gobernanza del Grupo BGFIBank se organiza en torno a las mejores prácticas en materia de gobernabilidad empresarial y de conformidad con el paquete reglamentario COBAC. De hecho, BGFH Holding Corporation S.A., sociedad matriz del Grupo, está sometida desde abril de 2016 al reglamento COBAC. Por consiguiente, debe adecuarse al reglamento bancario en vigor y especialmente al reglamento 01/15/CEMAC/UMAC/COBAC relativo a la supervisión de los holdings financieros y a la vigilancia transfronteriza.

Con el fin de garantizar una perfecta cohesión e integración de las actividades del Grupo, la Dirección General implementó segmentos. Los segmentos son los marcos privilegiados de intercambio entre BGFH Holding Corporation S.A. y las filiales en el ámbito de las actividades, sectores o transversales en un sistema de mejora continua. Cada segmento es coordinado por un coordinador y está compuesto por al menos un participante por segmento.

SE HAN PUESTO 24 SEGMENTOS
AL SERVICIO DEL GRUPO REPARTIDOS
EN 6 SEGMENTOS DE ACTIVIDADES,
13 SEGMENTOS TRANSVERSALES Y
5 SEGMENTOS RIESGOS Y CONTROL

El organigrama



2. El Capital Humano

Animado por la necesidad de garantizar una disponibilidad permanente (en cantidad y en calidad) de competencias que necesita para llevar a cabo su proyecto empresarial “EXCELLENCE 2020” y de este modo hacer realidad su ambición de “Construir un grupo financiero africano para todo el mundo”, el Grupo BGFIBank ha hecho de la Excelencia Humana uno de sus ejes prioritarios. Este posicionamiento del Hombre en el centro de la organización se materializa mediante la construcción en torno a los Colaboradores del Grupo de un marco de trabajo y de vida propicio para el desarrollo de su potencial con vistas a un óptimo despliegue de sus talentos.

Hechos más relevantes del ejercicio 2017

Algunos hechos relevantes ilustran que en el transcurso del ejercicio 2017, el desarrollo del “Capital Humano” fue objeto de una atención especial a través de, en especial, un entorno cuidadosamente protegido con el objetivo de favorecer la realización profesional y personal de todos los Colaboradores.

EL PLAN DE REDISEÑO DEL MECANISMO DE GESTIÓN DE LOS RECURSOS HUMANOS

En 2017, el Grupo BGFIBank puso en marcha un plan de rediseño del mecanismo de gestión de los Recursos Humanos con el fin de responder mejor a la necesidad de planificación de las carreras de sus colaboradores y a la necesidad de pre-

parar el relevo. Este plan, que consiste en la implementación de unas medidas apropiadas destinadas a cubrir el riesgo de una pérdida cuantitativa y cualitativa de competencias, fue implantado en la totalidad del Grupo.

PROGRAMA MFT-CODIR

En consonancia con el plan de rediseño del mecanismo de gestión de los Recursos Humanos, la Función Capital Humano del Grupo procedió a la implantación de los programas “Talentos” iniciados en 2016. La etapa de 2017 consistió en la organización de las sesiones de presentación de 38 MFT (Managers For Tomorrow) y de 18 CODIR (Miembros del Comité de Dirección), que permitieron la creación de un vivero de 19 MFT y 14 CODIR a raíz de su éxito en las pruebas de presentación. El apoyo a este vivero permite garantizar progresivamente el relevo en las funciones soberanas.

FORTALECIMIENTO DE LA POLÍTICA DE MOVILIDAD EN EL PROPIO GRUPO

Para dinamizar la movilidad dentro del propio grupo y abrir nuevas perspectivas a los Colaboradores del Grupo con más méritos y que posean unos conocimientos sobradamente constatados, el Grupo desarrolló en 2017 la práctica de contratación de doble entrada: vía interna y vía externa. En este contexto, las oportunidades de la “bolsa de empleo” obtuvieron la respuesta de numerosos colaboradores a las convocatorias de candidaturas procedentes de entidades distintas a sus filiales de origen. Cabe señalar que treinta y una (31) de las contrataciones registradas durante el año fueron contrataciones internas.



TRANSMITIR "EL ESPÍRITU DE EQUIPO" DENTRO DEL GRUPO BGFIBank

Alentado por la voluntad de favorecer la competencia colectiva traducida en uno de sus valores fundamentales, el Grupo BGFIBank incrementó en 2017 la comprensión del valor "Espíritu de equipo" con la divulgación de la práctica de los team buildings por parte de todas las entidades con vistas al fortalecimiento de la cohesión del Grupo.

Balance social del Grupo en cifras

PLANTILLA POR SOCIEDADES

A 31 de diciembre de 2017, el Grupo cuenta con 2.086 empleados, lo que equivale a la creación neta de empleo de 148 puestos de trabajo desde 2015.

Sociedades	Plantilla 12/2015	Plantilla 12/2016	Plantilla 12/2017	Tasa de crecimiento 2015-2017
Assinco	60	62	63	5%
BBS	27	23	19	-0,25%
BGFIBourse	9	9	9	0%
BGFICapital	4	3	3	-25%
BGFI Holding Corporation	74	83	85	14,8%
BGFIBank Europe	21	30	32	52%
BGFIBank Bénin	124	128	139	3,23%
BGFIBank Cameroun	117	128	135	15,38%
BGFIBank Congo	239	246	250	4,6%
BGFIBank Côte d'Ivoire	74	96	102	37,84%
BGFIBank Gabon	614	594	618	0,65%
BGFIBank GE	163	160	160	-1,84%
BGFIBank Madagascar	79	88	97	22,78%
BGFIBank RDC	133	142	146	9,77%
BGFIBank Sénégal	37	41	44	18,92%
BGFIBank STP	19	21	21	10,53%
Finatra	60	57	55	8,33%
Fondation BGFIBank	3	3	3	0%
Hedenia	7	6	7	0%
Loxia	74	94	98	32,43%
TOTAL GENERAL	1.938	2.014	2.086	7,64%

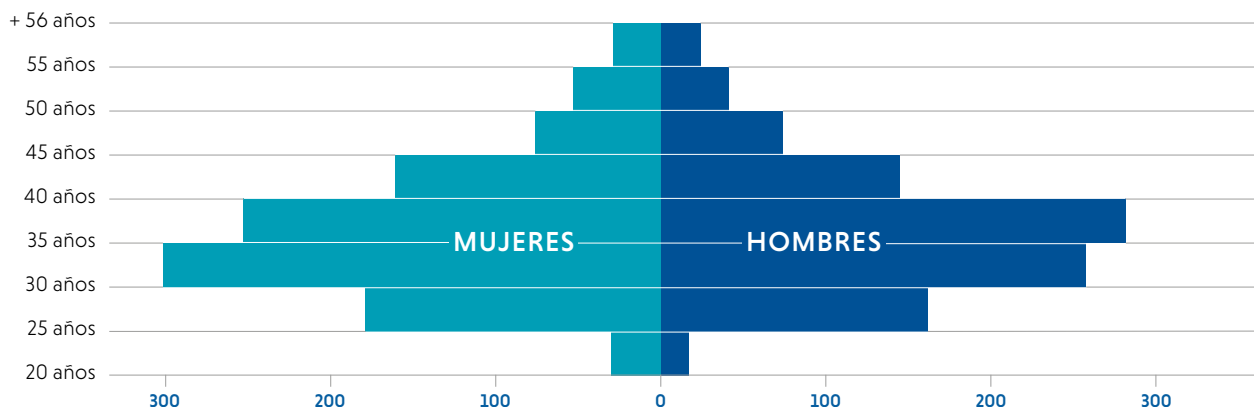
PIRÁMIDE DE EDAD

En 2017, el Grupo mantiene su juventud y dinamismo con una media de edad de 37 años, al igual que en 2016.

EL GRUPO

MANTIENE SU JUVENTUD

Y DINAMISMO



Conclusión y perspectivas para 2018

En su conjunto, los indicadores sociales estaban bajo control a 31 de diciembre de 2017, tanto en términos de plantilla como de gastos.

Centrado en el fortalecimiento de la supervisión sobre base consolidada y situado bajo el signo de la "Transformación", el año 2018 estará muy marcado por el logro del "control del riesgo de pérdida de competencias", con la puesta en marcha de unos mecanismos eficientes en las funciones soberanas del Grupo.

3. La gestión y el control del riesgo

Los segmentos "Riesgo" y "Control", garantía de un rendimiento duradero y de una institución sostenible

Las actividades financieras, y en especial la intermediación bancaria, exigen una responsabilidad y un rigor a toda prueba. Estos atributos constituyen la base sobre la cual es posible ganarse la confianza del público, de los depositantes, de la autoridad reguladora y del conjunto de los agentes económicos.

Esta responsabilidad se ve aumentada por el estatus de banco sistémico que obliga a nuestra institución a mantener un equilibrio duradero, cuya alteración afectaría negativamente al conjunto de la zona CEMAC y a otras zonas de implantación.

UN MARCO DE REFERENCIA BASADO EN LAS NORMAS INTERNACIONALES

El Grupo BGFIBank, al estar presente en once países y en seis autoridades reguladoras distintas, decide establecer la norma más estricta como norma interna.

Por consiguiente, las normas del Grupo en materia de gestión del riesgo se basan en el referente basiliense al que ya está sometida la filial BGFIBank Europa y que constituye la fuente principal para las demás autoridades reguladoras que han iniciado, a ritmos muy heterogéneos, el movimiento de convergencia con las normas internacionales.

UNA ESTRATEGIA DE GESTIÓN DEL RIESGO INTEGRADA EN LOS SISTEMAS DE CONTROL

El sistema de control interno del Grupo se basa en un planteamiento de los riesgos que permite una racionalización de los controles efectuados al orientarlos hacia las principales zonas de riesgo. Los organismos de control pueden por tanto centrarse en los Puntos de Control Prioritarios con el objeto de establecer los procesos mediante una prevención y una detección eficaz del riesgo.

EL GRUPO BGFIBank DECIDIÓ ESTABLECER LA NORMA MÁS Estricta COMO NORMA INTERNA

Este enfoque del riesgo se traduce también en los proyectos estructurantes del Grupo en colaboración con la dirección de los proyectos del Grupo. Este mecanismo permite inculcar la cultura del riesgo de forma gradual y duradera en el conjunto de los jefes de proyectos y de los directores del proceso.

UNA ORGANIZACIÓN MATRICIAL PARA UNA GESTIÓN LIBERALIZADA DEL RIESGO ALENTADA POR LOS SEGMENTOS RIESGO Y CONTROL

Desde hace varios años, el Grupo ha elaborado un plan de organización que tiene en cuenta las exigencias de eficacia de las diferentes líneas operativas de nuestra actividad. De este modo se han creado diversos segmentos, dos de los cuales están dedicados, respectivamente, al Riesgo y al Control.

Las atribuciones de los segmentos Riesgos y Control se articulan en torno a tres ejes:

- **REGULACIÓN**: establecimiento de las normas metodológicas y de las reglas de funcionamiento;
- **COORDINACIÓN**: implementación de las normas metodológicas y de las reglas de funcionamiento mediante el mantenimiento de un diálogo permanente dentro de las propias filiales de empresa;
- **CONTROL**: cobertura del conjunto de actividades y de entidades del Grupo a través de controles permanentes y periódicos.



➤ **UNA GOBERNANZA EFICAZ BASADA EN UN COMITÉ DE RIESGOS Y UNOS LÍMITES INTERNOS SUPERVISADOS CONTINUAMENTE**

Desde hace varios años, el Grupo BGFIBank ha instaurado un sistema de gobernanza basado en Comités especializados. Entre estos últimos, el Comité de Riesgos reviste una importancia muy especial, sobre todo en materia de vigilancia de la política de gestión del riesgo y de respeto de los límites internos.

➤ **PROCESOS BASADOS EN METODOLOGÍAS PROBADAS Y EN HERRAMIENTAS PUNTERAS PARA UNA GESTIÓN ARMONIZADA Y AUTOMATIZADA DE LOS RIESGOS Y DE LOS CONTROLES**

La misión de regulación de la actividad confiada a los segmentos comporta, entre otras, la misión de determinación de las normas metodológicas.

Los métodos así optimizados se traducen en herramientas y aplicaciones que permiten automatizar la gestión de determinados procesos clave: gestión del riesgo, control interno, gestión de la continuidad de la actividad, gestión de los incidentes, etc.

En 2018, el Grupo ha invertido en soluciones de gestión automatizada del riesgo y del control con el fin de asentar una verdadera supervisión consolidada de conformidad con las exigencias reglamentarias y la norma del Grupo.

Con el objeto de reafirmar la confianza de los actores y de los socios, el banco ha decidido iniciar una gestión del riesgo continua e intensa para garantizar un crecimiento sostenible.

LOS COMPONENTES

DEL MECANISMO DEL RIESGO

SON LA MATERIALIZACIÓN

DE UNA VISIÓN

DECIDIDAMENTE ORIENTADA

A UN CRECIMIENTO CONTROLADO



BGFIBank
Su socio para el futuro

3 Rendimiento de los cuatro segmentos de actividad del Grupo BGFIBank

Visión general

La voluntad claramente mostrada de “Construir un grupo financiero africano para el mundo” se traduce en las implantaciones geográficas que respaldan esta visión. La red del Grupo BGFIBank es activada a través de cuatro grandes centros regionales y cuatro segmentos de actividad.

- **LA REGIÓN CEEAC** (Comunidad Económica de los Estados de África Central) compuesta por BGFIBank Congo, RDC, Guinea Ecuatorial, Santo Tomé y Príncipe y Camerún;
- **LA REGIÓN CEDEAO** (Comunidad Económica de los Estados de África Occidental) con BGFIBank Costa de Marfil, Benín y Senegal;
- **LA REGIÓN EUROPA – OCÉANO ÍNDICO** representada por BGFIBank Europa y BGFIBank Madagascar.

LOS CENTROS REGIONALES

- **LA REGIÓN GABÓN** comprende BGFIBank Gabón, los servicios financieros del territorio (Finatra y Loxia), BGFIBank Capital, BGFIBank Bourse y Assinco;

EL GRUPO BGFIBank
ESTÁ PRESENTE
EN 11 PAÍSES



Con el objeto de garantizar la máxima coherencia, transparencia y visibilidad al Grupo BGFIBank, cada región es dirigida por un director regional que vela por el correcto despliegue de la estrategia del Grupo a nivel local de conformidad con los procedimientos, leyes y reglamentos relacionados con la zona que está a su cargo.

Los cuatro directores regionales del Grupo son a la vez miembros del Comité Ejecutivo de BGFIBank Holding Corporation.

LOS CUATRO CENTROS DE ACTIVIDAD

- **EL BANCO COMERCIAL BGFIBANK**, que ha propuesto cinco tipos de ofertas bancarias, la banca para empresas, el banco para particulares y profesionales, la banca privada, el banco para Estados y organismos institucionales y la banca digital;

- **EL BANCO DE INVERSIÓN**, BGFIBank Capital y BGFIBank Bourse, y sus tres líneas de actividad que son la ingeniería financiera, el consejo y la correduría de bolsa;

- **LOS SERVICIOS FINANCIEROS** : Finatra ofrece créditos al consumo, créditos de equipamiento, de arrendamiento financiero, de leasing y de factoring, y Loxia ofrece servicios de microfinanzas;

- **LOS SEGUROS** con Assinco, compañía de seguros integral, que ofrece servicios en los ámbitos de vida y de IARDT (Incendio, Accidente, Riesgos varios y Transporte).

La banca comercial y sus implantaciones internacionales

Zona Gabón

Líder del mercado gabonés, BGFIBank Gabón es un actor histórico presente desde hace más de 45 años que ha sabido construirse adaptándose continuamente y aumentando su oferta. Junto a Finatra, los servicios bancarios se complementan a nivel práctico con actividades de crédito de equipamiento, de arrendamiento financiero, de leasing y de factoring. Con Lexia, la oferta responde a las expectativas de la economía informal mediante la propuesta de fórmulas de microcréditos originales. Por último, con Assinco, el banco se enmarca en la lógica de los seguros bancarios, ampliando así el espectro de su oferta a través de seguros de vida y multirriesgo.

LÍDER DEL MERCADO GABONÉS,
BGFIBank GABÓN ES UN ACTOR
HISTÓRICO PRESENTE DESDE
HACE MÁS DE 45 AÑOS

Zona CEEAC

Gabón es el hogar histórico del Grupo BGFIBank. Aunque pertenezca a la **COMUNIDAD ECONÓMICA DE ESTADOS DE ÁFRICA CENTRAL**, cuenta con una zona propia.

La zona **"ÁFRICA CENTRAL"** comprende las filiales del Congo, la República Democrática del Congo, Guinea Ecuatorial, Santo Tomé y Príncipe y Camerún y está bajo la supervisión de D. Narcisse Obiang, director general de esta zona y director general de BGFIBank Congo.

Los países de la zona siguen estando marcados por la grave crisis provocada por la drástica caída de las cotizaciones internacionales de materias primas, con unas economías enormemente dependientes. Al mismo tiempo, los esfuerzos de diversificación de las actividades iniciadas aquí y allá todavía no son ni de lejos unas palancas alternativas de crecimiento.

La situación política no contribuye a la mejora de esta situación, ni de las tensiones entre políticos, en un contexto de impugnación de los procesos electorales, todavía perceptibles en algunos países.

En el 2018 cabe esperar una ligera mejora de la situación económica, no solo gracias al aumento de las cotizaciones de las materias primas, sino también a la recuperación del equilibrio económico con el impulso del FMI.

El Grupo BGFIBank, perfectamente implantado en esta zona de enorme potencial económico, es capaz de desarrollar sus segmentos e introducir las numerosas oportunidades que ofrece. De este modo, la **BANCA COMERCIAL** puede ganar cuotas de mercado en los países en los que el banco ocupa todavía una posición marginal, mientras se exploran posibilidades de desarrollo a través de, sobre todo, del **LEASING** y del **FACTORING** (en la RDC o en Camerún, donde estas actividades son todavía escasas o desconocidas).

EN EL 2018 CABE ESPERAR
UNA LIGERA MEJORA
DE LA SITUACIÓN ECONÓMICA

Zona CEDEAO

Al igual que la CEEAC, la CEDEAO (Comunidad Económica de los Estados de África Occidental) forma una zona económica y geográfica coherente en la que el Grupo BGFIBank no podía faltar. Son tres las filiales implantadas en esta zona: BGFIBank Benín, BGFIBank Costa de Marfil y BGFIBank Senegal. Un director regional, D. Malick Ndiaye, director también de la filial costamarfileña, es el responsable de la organización de esta subregión.

En esta próspera región, las tres filiales de la zona se caracterizan por una gestión eficiente que ha permitido un avance conjunto en unos mercados muy dinámicos. Estos esfuerzos deberán prolongarse e intensificarse, sobre todo con la optimización de las sinergias entre las diferentes filiales de la zona y la incorporación en la gestión diaria de las nuevas exigencias reglamentarias de gestión del riesgo con el nuevo mecanismo prudencial de Basilea II y III.

UNA GESTIÓN EFICIENTE HA PERMITIDO
UN PROGRESO CONJUNTO EN
UNOS MERCADOS MUY DINÁMICOS

Zona Europa – Océano Índico

La zona Europa-Océano Índico incluye bajo su paraguas a BGFIBank Europa, con sede en París, y BGFIBank Madagascar.

La antigua relación entre Madagascar y Francia le da sentido a esta asociación.

Por esta razón, el objetivo de BGFIBank Europa en 2018 es transformarse por completo en un banco financiero ante tres segmentos de clientela: para las operaciones de trade finance ante las entidades financieras (operaciones de transferencia y de repatriación), convirtiéndose también en el corresponsal bancario de los bancos africanos “huérfanos”, y en el corporate de tipo banco comercial. Algo claramente ansiado, entre otros, por la economía malgache.

BGFIBank MADAGASCAR ha experimentado desde 2016 un importante desarrollo de los productos monetarios electrónicos, una extensión de la red con nuevas sucursales y la apertura de la banca minorista.

BGFIBank EUROPE obtuvo en abril de 2015 la ampliación del acuerdo que le permite ampliar la actividad de BGFIBank Europa a toda África en materia de correspondencia bancaria y le otorgó la máxima autonomía para las operaciones de recaudación de depósitos. Al final se convirtió en una entidad de crédito de pleno derecho que realiza prácticamente todo tipo de operaciones financieras, salvo el segmento de clientes particulares. Cabeza de puente del Grupo BGFIBank en Europa, en 2018 presentará, a través del banco de inversión, una oferta de financiación/inversión global para grandes corporaciones.

EN 2018, BGFIBank EUROPA PRESENTARÁ
UNA OFERTA DE FINANCIACIÓN/
INVERSIÓN GLOBAL PARA
GRANDES CORPORACIONES



Max, 37 años, ha obtenido la financiación necesaria para el desarrollo de su empresa.

**EI GRUPO
BGFIBank
SE COMPROMETE
JUNTO A USTED**

**Reinventarse para
ofrecerle lo mejor**

Más de 2.000 colaboradores
trabajan a diario para que su
experiencia sea única.

Benín - Camerún - Congo - Costa de Marfil - Francia - Gabón - Guinea Ecuatorial - Madagascar
República Democrática del Congo - Santo Tomé y Príncipe - Senegal
www.groupebgfibank.com



> La proximidad con el cliente representa para BGFIBank una exigencia diaria expresada con toda naturalidad en sus campañas de comunicación.

El segmento banco de inversión

BGFICapital

BGFICapital es la filial del Grupo BGFIBank especializada en asesoramiento estratégico y financiero. Creada en 2009 con el objeto de responder mejor a las necesidades concretas de los segmentos corporativo e institucional, la principal misión de BGFICapital es ofrecer a su clientela su experiencia probada en operaciones de ingeniería financiera, especialmente en operaciones de fusión y adquisición, de adquisición de participaciones y de financiaciones estructuradas.

Gracias a una cobertura total de su sector de actividad, BGFICapital ha sabido imponerse como líder en la ejecución de sus transacciones con soluciones a medida para sus clientes.

BGFICapital mantuvo una intensa actividad en 2017.

BGFIBourse

Creada en diciembre de 2005, BGFIBourse es la filial del Grupo BGFIBank especializada en gestión e intermediación bursátil. Cabe destacar su participación en la estructuración y ejecución de la primera emisión de bonos en el Mercado Financiero de África Central (MFAC).

BGFIBourse suma hoy más de una decena de operaciones de envergadura, lo que afianza su posición de líder en el panorama bursátil regional con un amplio abanico de clientes privados, institucionales y estatales a nivel internacional.

2017 fue un año muy intenso para BGFIBourse, que supo salir bien librada a pesar del comedido clima económico y social.

Los servicios financieros especializados

BGFIBank: un grupo bancario africano presente en todos los segmentos del mercado

Como grupo bancario, BGFIBank debe ofrecer a sus mercados productos y servicios adaptados, Así ocurre con Finatra y Loxia, que complementan la oferta bancaria con la propuesta de diferentes tipos de créditos complementarios.

FINATRA cuenta con una oferta de créditos al consumo, créditos de equipamiento, arrendamiento financiero y, desde comienzos de 2018, de factoring, que completa dicha oferta.

LOXIA por su parte, está especializada en el sector de las microfinanzas y ve incrementar su cartera con una parte de los clientes y de las tareas anteriormente correspondientes a BGFIBank Gabón.

Las actividades de ambas filiales especializadas, presentes hasta ahora solo en Gabón, están coordinadas por el director regional de Gabón con el objeto de optimizar la gestión y las sinergias complementarias de ambas entidades.

FINATRA Y LOXIA COMPLEMENTAN
LA OFERTA BANCARIA OFRECIENDO
DIVERSOS TIPOS DE CRÉDITOS
COMPLEMENTARIOS

Seguros

Assinco

Creada en 1997 y filial del Grupo BGFIBank desde 2011, Assinco es una compañía de seguros multirriesgo (incendio, accidente, riesgos diversos y transporte) que, con el 24% del mercado, ocupa la segunda posición de las siete compañías de seguros multirriesgo gabonesas. Con 63 colaboradores y una media de edad de 40 años, esta filial del Grupo BGFIBank especializada en seguros, caracterizada por unos recursos humanos dinámicos y unos fondos propios muy importantes (más de 10.000 millones de FCFA), cuenta con una gran capacidad para afrontar las dificultades coyunturales mientras prepara su desarrollo con la comercialización de productos de seguros bancarios.



> Campaña presentada en diversos soportes que resume la oferta de servicios de Assinco

4 Análisis financiero

Presentación de las cuentas anuales correspondientes al ejercicio cerrado a 31 de diciembre de 2017

Informe de auditoría de los Auditores sobre las cuentas anuales de BGFI Holding Corporation

A los accionistas de BGFI Holding Corporation, Libreville

Estimados accionistas:

En cumplimiento de la tarea asignada por su Junta General Ordinaria, presentamos el informe relativo al ejercicio cerrado a 31 de diciembre de 2017, sobre:

- auditoría de las cuentas anuales de la sociedad BGFI Holding Corporation, tal y como se presentan en este informe;
- comprobaciones y datos específicos previstos por la ley.

AUDITORÍA DE LAS CUENTAS ANUALES

OPINIÓN

Hemos auditado las cuentas anuales de la sociedad BGFI Holding Corporation, que comprenden el balance a 31 de diciembre de 2017, la cuenta de resultados, los compromisos fuera de balance, las notas a las cuentas anuales, el resumen de los principales métodos contables y otra información complementaria relativa a las cuentas anuales.

En nuestra opinión, las cuentas anuales son válidas y sinceras, y dan una imagen fiel del resultado de las operaciones durante el ejercicio a 31 de diciembre de 2017, así como de la situación financiera y del patrimonio de la sociedad al término del ejercicio, de conformidad con los principios y normas contables reflejados por el Plan Contable de Establecimientos de Crédito.

FUNDAMENTOS DE LA OPINIÓN

Hemos realizado la auditoría conforme a las normas internacionales de auditoría (ISA) y a la normativa aplicable en Gabón. Nuestra responsabilidad, en virtud de estas normas, se describe en detalle en la sección “Responsabilidad de los auditores en la auditoría de las cuentas anuales” de este informe.

Somos una entidad independiente de la sociedad BGFI Holding Corporation en virtud del Código Deontológico de Profesionales Contables del Consejo de Normas Internacionales de Deontología Contable (el código de responsabilidad ética que aplica la IESBA), así como en virtud del código que regula a los auditores, y que cumplimos con arreglo a dichas normas.

Estimamos que los elementos probatorios que hemos obtenido son suficientes y apropiados para fundamentar nuestra opinión como auditores.



RESPONSABILIDAD DE LA DIRECCIÓN Y DEL CONSEJO DE ADMINISTRACIÓN SOBRE LAS CUENTAS ANUALES

Las cuentas anuales han sido realizadas por la Dirección y adoptadas por el Consejo de Administración.

La Dirección es la responsable de la preparación y de la presentación veraz de las cuentas anuales, de conformidad con la normativa aprobada por la COBAC y con las disposiciones del Plan Contable de Establecimientos de Crédito, así como del control interno que estime necesario para garantizar la preparación de las cuentas anuales sin anomalías significativas, independientemente de que procedan de un fraude o de un error.

Durante la preparación de las cuentas anuales, la Dirección debe evaluar la capacidad de la sociedad de continuar con la explotación y dar, en caso necesario, información relativa a la continuidad de la explotación y aplicar la base de continuidad de la explotación, salvo que la Dirección pretenda iniciar un concurso de acreedores o el cese de su actividad, o si no existiera ninguna otra solución alternativa realista a su alcance.

El Consejo de Administración tiene la tarea de vigilar el proceso de elaboración de la información financiera de la sociedad.

RESPONSABILIDAD DE LOS AUDITORES SOBRE LA AUDITORÍA DE LAS CUENTAS ANUALES

Nuestro objetivo consiste en lograr una garantía razonable de que las cuentas anuales tomadas en su conjunto no incluyen anomalías significativas, independientemente de que procedan de un fraude o de un error, y emitir un informe de auditoría con nuestra opinión.

La garantía razonable corresponde a un nivel elevado de garantía, lo que no garantiza, en cualquier caso, que una auditoría realizada conforme a las normas "ISA" permita detectar siempre cualquier anomalía significativa. Las anomalías pueden provenir de fraudes o ser el resultado de un error, y se consideran significativas cuando es razonable esperar que, tomadas individualmente o en conjunto, puedan influir en las decisiones económicas que adopten los usuarios de las cuentas anuales basándose en estas.

COMPROBACIONES Y DATOS ESPECÍFICOS

Hemos procedido asimismo a las comprobaciones específicas previstas por la ley.

No tenemos ninguna observación que formular sobre la veracidad y la coherencia con las cuentas anuales de la información proporcionada en el informe de gestión del Consejo de Administración y en los documentos destinados a los accionistas sobre la situación financiera y las cuentas anuales.

Por otra parte, de conformidad con las disposiciones del artículo 746 del Acta Uniforme Ohada relativa al derecho de las sociedades comerciales y del GIE, hemos procedido al control de la existencia y del contenido conforme del registro de títulos nominativos de la sociedad. No tenemos ninguna observación que formular sobre la existencia y el contenido conforme de este registro.

LIBREVILLE, A 1 DE JUNIO DE 2018

Los auditores de cuentas :

PricewaterhouseCoopers
Anaclet Ngoua, auditor de cuentas
autorizado por la Cémac

Ernst & Young
Ludovic Ngatse, auditor de cuentas
autorizado por la Cémac
Erik Watremez, asociado



Activo de BGFI Holding Corporation

- en millones de FCFA -	Realizado 31/12/2016			Realizado 31/12/2017	Variaciones 2017/2016	Variaciones en %
	Neto	Bruto	Amort/Prov	Neto		
Inmovilizados inmateriales	211	634	76	558	347	>100%
Patentes, licencias, software	84	211	76	135	51	61%
Gastos inmovilizados	127	424	-	424	296	>100%
Inmovilizados materiales	4.906	9.573	3.698	5.876	969	20%
Terrenos	3.748	4.737		4.737	989	26%
Edificios	-	492	492	-	-	-
Instalaciones y accesorios	555	1.712	1.288	423	-132	-24%
Material y mobiliario	376	1.179	913	266	-110	-29%
Material de transporte	227	1.453	1.004	449	222	98%
Anticipos y pagos abonados sobre inmovilizados	1.566	4.849	-	4.849	3.283	>100%
Inmovilizados materiales e incorp. en curso	1.566	4.849		4.849	3.283	>100%
Inmovilizados financieros	221.343	231.767	2.595	229.172	7.829	4%
Títulos de participación	174.877	178.277	1.850	176.427	1.550	1%
Otros inmovilizados financieros	46.467	53.490	745	52.745	6.279	14%
TOTAL ACTIVO INMOVILIZADO (I)	228.027	246.824	6.368	240.455	12.428	5%
Clientes	-	-	-	-	-	-
Otras deudas	12.798	13.115	23	13.092	294	2%
TOTAL ACTIVO CIRCULANTE (II)	12.798	13.115	23	13.092	294	2%
Tesorería - Activo	-	-	-	-	-	-
Bancos, cheques postales, caja	16.937	11.546	-	11.546	-5.391	-32%
TOTAL TESORERÍA - ACTIVO (III)	16.937	11.546	-	11.546	-5.391	-32%
TOTAL GENERAL (I+II+III)	257.763	271.484	6.391	265.093	7.331	3%

Pasivo de BGFI Holding Corporation

- en millones de FCFA -

	Realizado 31/12/2016	Realizado 31/12/2017	Variaciones 2017/2016	Variaciones en %
Capitales propios y recursos asimilados				
Capital	141.618	141.618	-	-
Primas y reservas	29.745	33.460	3.715	12 %
Reservas no disponibles	28.324	28.324	-	0 %
Saldo traspasado	1.422	5.136	3.715	>100 %
Resultado neto del ejercicio (beneficio + o pérdida -)	12.369	15.032	2.663	22 %
Provisión para riesgos generales	-	105	105	-
TOTAL CAPITALES PROPIOS (I)	183.733	190.215	6.482	4 %
Deudas financieras y recursos asimilados				
Emisión de deuda	68.316	68.316	-	-
TOTAL DEUDAS FINANCIERAS (II)	68.316	68.316	-	-
TOTAL RECURSOS ESTABLES (I + II)	252.049	258.531	6.482	3 %
Pasivo circulante				
Proveedores de explotación	2.592	2.580	-12	-
Deudas fiscales	590	1.415	825	>100 %
Deudas sociales	490	1.481	991	>100 %
Otras deudas	2.041	1.086	-955	-47 %
TOTAL PASIVO CIRCULANTE (III)	5.714	6.562	848	15 %
Tesorería - Pasivo				
Bancos, descubiertos	-	-	-	-
TOTAL TESORERÍA - PASIVO (IV)	-	-	-	-
📌 TOTAL GENERAL (I + II + III + IV)	257.763	265.093	7.330	3 %

Cuenta de resultados de BGFI Holding Corporation

- en millones de FCFA -	Realizado 31/12/2016	Realizado 31/12/2017	Variaciones 2017/2016	Variaciones en %
Actividad de explotación				
Otras compras	-207	-200	6	-3 %
Transportes	-461	-308	153	-33 %
Servicios externos	-3.524	-3.409	114	-3 %
Impuestos y tributos	-795	-394	401	-50 %
Otros gastos	-570	-859	-289	51 %
Gastos de personal	-5.896	-7.361	-1.466	25 %
Dotaciones a amortizaciones	-730	-892	-162	22 %
Total de gastos de explotación	-12.183	-13.425	-1.242	10 %
Trabajos, servicios vendidos	16.297	15.552	-745	-5 %
Productos diversos	77	68	-9	-12 %
Volumen de negocios	16.374	15.620	-754	-5 %
Recuperación de provisiones de explotación	248	303	55	22 %
Total de productos de explotación	16.622	15.923	-699	-4 %
RESULTADO DE EXPLOTACIÓN (+ O -)	4.439	2.498	-1.941	-44 %
Actividad financiera				
Gastos financieros	-3.447	-3.471	-24	1 %
Otras pérdidas financieras (participaciones, cambios...)	-	-9.270	-9.270	-
Dotaciones a provisiones (explotación y participaciones)	-3.000	-2.200	800	-27 %
Total de gastos financieros	-6.447	-14.941	-8.494	>100 %
Ingresos financieros	20.517	23.162	2.645	13 %
Recuperación de provisiones sobre participaciones	-	8.100	8.100	-
Transferencias de gastos	64	81	17	26 %
Total de productos financieros	20.581	31.342	10.761	52 %
RESULTADO FINANCIERO (+ O -)	14.234	16.401	2.167	15 %
Gastos diferentes a las actividades ordinarias	-4.797	-1.342	3.455	-72 %
Productos diferentes a las actividades ordinarias	16	22	6	39 %
RESULTADO DAO (+ O -)	-4.781	-1.320	3.461	-72 %
Impuesto sobre bienes inmuebles de dividendos	-318	-580	-262	82 %
Impuestos sobre el resultado	-1.105	-1.968	-863	78 %
TOTAL GENERAL DE PRODUCTOS	37.218	46.588	9.370	25 %
RESULTADO NETO	12.369	15.032	2.663	22 %



Los indicadores de rendimiento

Los indicadores clave de rendimiento están, en sentido global, en alza con una solidez financiera fortalecida, a pesar de la persistente inestabilidad de la coyuntura económica internacional.

- ratios -	2016	Presupuesto 2017	2017	Norma
Coefficiente bruto de explotación (gastos / total producto)	48 %	46 %	45 %	55 % máximo
Ratio de gastos generales (gastos generales / asistencia técnica)	75 %	85 %	84 %	75 % máximo
Rentabilidad de los fondos propios (resultado neto / situación neta)	7 %	8 %	8 %	5 % mínimo
Ratio de solvencia (capitales propios / total del balance)	71 %	72 %	72 %	25 % mínimo
Ratio de endeudamiento (deudas en MLT / capitales propios)	37 %	36 %	36 %	50 % máximo
Ratio de liquidez (activo CT / pasivo CT)	2	2	2	mínimo 1
Ratio de cobertura de las participaciones (provisiones / PTF particip.)	4,4 %	2,5 %	1 %	mínimo 2,5 %

Presentación de las cuentas consolidadas correspondientes al ejercicio cerrado a 31 de diciembre de 2017

Informe de auditoría de las cuentas anuales consolidadas

A los accionistas de BGFI Holding Corporation, Libreville

Estimados accionistas :

En cumplimiento de la tarea asignada por su Junta General Ordinaria, presentamos el informe relativo al ejercicio cerrado a 31 de diciembre de 2017, sobre :

- auditoría de las cuentas anuales consolidadas de la sociedad BGFI Holding Corporation, tal y como se presentan en este informe;
- comprobaciones y datos específicos previstos por la ley.

AUDITORÍA DE LAS CUENTAS ANUALES CONSOLIDADAS

OPINIÓN

Hemos auditado las cuentas anuales consolidadas de la sociedad BGFI Holding Corporation y de sus filiales, que comprenden el balance consolidado a 31 de diciembre de 2017, la cuenta de resultados consolidada, los compromisos fuera de balance, las notas a las cuentas anuales consolidadas, el resumen de los principales métodos contables y otra información complementaria relativa a las cuentas anuales.

En nuestra opinión, las cuentas anuales consolidadas son válidas y sinceras, y dan una imagen fiel del resultado de las operaciones durante el ejercicio a 31 de diciembre de 2017, así como de la situación financiera y del patrimonio de la sociedad al término del ejercicio, de conformidad con los principios y normas contables reflejados por el Reglamento COBAC R-2003/01.

FUNDAMENTOS DE LA OPINIÓN

Hemos realizado la auditoría conforme a las normas internacionales de auditoría (ISA) y a la normativa aplicable en Gabón. Nuestra responsabilidad, en virtud de estas normas, se describe en detalle en la sección “Responsabilidad de los auditores en la auditoría de las cuentas anuales consolidadas” de este informe. Somos una entidad independiente de la sociedad BGFI Holding Corporation en virtud del Código Deontológico de Profesionales Contables del Consejo de Normas Internacionales de Deontología Contable (el código de responsabilidad ética que aplica la IESBA) así como en virtud del código que regula a los auditores, y que cumplimos con arreglo a dichas normas.

Estimamos que los elementos probatorios que hemos obtenido son suficientes y apropiados para fundamentar nuestra opinión como auditores.

RESPONSABILIDAD DE LA DIRECCIÓN Y DEL CONSEJO DE ADMINISTRACIÓN SOBRE LAS CUENTAS ANUALES CONSOLIDADAS

Las cuentas anuales consolidadas han sido realizadas por la Dirección y adoptadas por el Consejo de Administración.

La Dirección es la responsable de la preparación y de la presentación veraz de las cuentas anuales consolidadas, de conformidad con la normativa aprobada por la COBAC y con las disposiciones del Plan Contable de Establecimientos de Crédito, así como del control interno que estime necesario para garantizar la preparación de las cuentas anuales consolidadas sin anomalías significativas, independientemente de que procedan de un fraude o de un error.



Durante la preparación de las cuentas anuales consolidadas, la Dirección debe evaluar la capacidad del Grupo de continuar con la explotación y dar, en caso necesario, información relativa a la continuidad de la explotación y aplicar la base de continuidad de la explotación, salvo que la Dirección pretenda iniciar un concurso de acreedores o el cese de su actividad, o si no existiera ninguna otra solución alternativa realista a su alcance.

El Consejo de Administración tiene la tarea de vigilar el proceso de elaboración de la información financiera de la sociedad.

RESPONSABILIDAD DE LOS AUDITORES SOBRE LA AUDITORÍA DE LAS CUENTAS ANUALES CONSOLIDADAS

Nuestro objetivo es lograr una garantía razonable de que las cuentas anuales consolidadas tomadas en su conjunto no incluyen anomalías significativas, independientemente de que procedan de un fraude o de un error, y emitir un informe de auditoría con nuestra opinión.

La garantía razonable corresponde a un nivel elevado de garantía, lo que no garantiza, en cualquier caso, que una auditoría realizada conforme a las normas "ISA" permita detectar siempre cualquier anomalía significativa. Las anomalías pueden provenir de fraudes o ser el resultado de un error, y se consideran significativas cuando es razonable esperar que, tomadas individualmente o en conjunto, puedan influir en las decisiones económicas que adopten los usuarios de las cuentas anuales consolidadas basándose en estas.

COMPROBACIONES Y DATOS ESPECÍFICOS

Hemos procedido asimismo a las comprobaciones específicas previstas por la ley.

No tenemos ninguna observación que formular sobre la veracidad y la coherencia con las cuentas anuales consolidadas de la información proporcionada en el informe de gestión del Consejo de Administración y en los documentos destinados a los accionistas sobre la situación financiera y las cuentas anuales consolidadas.

LIBREVILLE, A 1 DE JUNIO DE 2018

Los auditores de cuentas :

PricewaterhouseCoopers
Anaclet Ngoua, auditor de cuentas
autorizado por la Cémac

Ernst & Young
Ludovic Ngatse, auditor de cuentas
autorizado por la Cémac
Erik Watremez, asociado

Activo consolidado del Grupo BGFIBank

- en millones de FCFA -

	Realizado 31/12/2015	Realizado 31/12/2016	Realizado 31/12/2017	Variaciones 2017/2016	Variaciones en %
VALORES INMOVILIZADOS	153.296	279.580	264.359	-15.221	-5 %
Inmovilizados inmateriales	24.467	32.134	39.776	7.642	24 %
Amortizaciones	-13.214	-13.578	-17.957	-4.379	32 %
Inmovilizados materiales	132.797	171.975	195.592	23.617	14 %
Amortizaciones	-61.296	-54.602	-87.046	-32.444	59 %
Títulos de participaciones	6.253	5.169	6.185	1.016	20 %
Títulos de participación empresas de seguros	2.734	2.441	1.290	-1.151	-47 %
Otros títulos inmovilizados	66.262	139.175	84.121	-55.054	-40 %
Provisiones	-5.789	-7.418	-3.276	4.142	-56 %
Títulos de suscripción obligatoria	1.084	4.285	45.674	41.389	>100 %
CRÉDITOS A LA CLIENTELA	1.976.959	1.908.453	2.032.767	124.314	7 %
Inmovilizados en arrendamiento financiero	31.393	19.042	46.543	27.501	>100 %
Créditos a largo plazo	56.313	38.177	34.508	-3.669	-10 %
Créditos a medio plazo	1.004.622	997.931	1.013.994	16.063	2 %
Créditos a corto plazo	394.998	494.998	440.842	-54.156	-11 %
Cuentas deudores y otras cantidades adeudadas	587.392	480.610	630.470	149.860	31 %
Provisiones	-97.758	-122.305	-133.590	-11.285	9 %
OTROS VALORES REALIZABLES	45.217	53.259	71.626	18.367	34 %
Cuentas de regularización y deudores varios	44.749	54.455	68.837	14.382	26 %
Provisiones	-1.127	-1.196	-1.819	-623	52 %
Cheques y efectos por percibir	1.596	-	4.608	4.608	-
TESORERÍA	816.310	693.892	613.467	-80.425	-12 %
Flujo de caja	158.788	282.307	250.729	-31.578	-11 %
Flujo de caja previsional	657.522	411.585	362.738	-48.847	-12 %
TOTAL ACTIVO BALANCE	2.991.783	2.935.184	2.982.219	47.035	2 %

Las cuentas anuales consolidadas se redactan de acuerdo con los principios y las normas contables del PCEC (Plan Contable de los Establecimientos de Crédito), en especial de acuerdo con el reglamento COBAC 2003/01.

Pasivo consolidado del Grupo BGFIBank

- en millones de FCFA -

	Realizado 31/12/2015	Realizado 31/12/2016	Realizado 31/12/2017	Variaciones 2017/2016	Variaciones en %
CAPITALES PERMANENTES	411.942	436.146	465.417	29.271	7%
Patrimonio social	307.431	329.643	350.377	20.734	6%
Reservas atribuidas al Grupo	220.402	232.172	260.702	28.530	12%
Resultado atribuido al Grupo	20.511	28.553	20.827	-7.726	-27%
Reservas atribuidas a minoristas	56.949	58.047	60.820	2.773	5%
Resultado atribuido a minoristas	9.570	10.871	8.028	-2.843	-26%
Otros capitales permanentes	104.511	106.503	115.040	8.537	8%
Provisiones por riesgos y gastos	33.171	35.175	75.571	40.396	>100%
Otros recursos permanentes	71.340	71.328	39.469	-31.859	-45%
Provisiones técnicas de seguros	13.241	12.418	12.983	565	5%
Primas	2.557	2.697	1.286	-1.412	-52%
Siniestros	10.685	9.721	11.698	1.977	20%
Cancelación de primas	-	-	-	-	-
DEPÓSITOS DE LA CLIENTELA	2.230.645	2.007.481	2.058.216	50.735	3%
Bonos de caja	10.958	19.390	24.858	5.468	28%
Cuentas a vencimiento	817.357	839.579	816.720	-22.860	-3%
Cuentas a la vista	1.306.909	1.066.808	1.113.942	47.134	4%
Cuentas de ahorro	41.652	47.747	45.541	-2.206	-5%
Otras cuentas de la clientela	53.770	33.958	57.156	23.198	68%
OTROS VALORES REALIZABLES	69.745	68.317	81.388	13.071	19%
Cuentas de regularización y deudores varios	69.092	67.457	76.458	9.001	13%
Cuentas exigibles después del cobro	653	859	4.930	4.071	>100%
TESORERÍA	266.209	410.822	364.215	-46.607	-11%
a vencimiento	139.109	355.171	303.842	-51.329	-14%
previsional	127.100	55.651	60.373	4.722	8%
TOTAL PASIVO BALANCE	2.991.783	2.935.184	2.982.219	47.035	2%

Fuera del balance consolidado del Grupo BGFIBank

- en millones de FCFA -

	Realizado 31/12/2015	Realizado 31/12/2016	Realizado 31/12/2017	Variaciones 2017/2016	Variaciones en %
OPERACIONES CON LOS AGENTES	228.627	215.051	291.402	76.351	36 %
Obligaciones por orden de los agentes	95.104	107.883	160.577	52.694	49 %
Obligaciones recibidas de los agentes	133.523	107.168	130.825	23.657	22 %
OPERACIONES CON LA CLIENTELA	905.065	937.693	817.674	-120.019	-13 %
Obligaciones por orden de la clientela	512.432	599.579	388.001	-211.578	-35 %
Obligaciones recibidas de la clientela	292.302	279.235	258.740	-20.494	-7 %
Garantía	27.713	12.377	13.218	841	7 %
Avales y fianzas recibidos de la clientela	42.859	27.210	24.233	-2.977	-11 %
Valores generados por cuenta de la clientela	-	-	-	-	-
Otras garantías recibidas de la clientela	29.758	19.292	133.481	114.189	>100 %
OBLIGACIONES DE ARRENDAMIENTO FINANCIERO	31.612	22.615	16.731	-5.884	-26 %
Canon de arrendamiento financiero no finalizado	-	-	-	-	-
Obligaciones recibidas de la clientela	31.316	22.430	16.542	-5.888	-26 %
Obligaciones otorgadas a la clientela	46	-	14	14	-
Cuentas de regularización	250	185	175	-10	-5 %
OPERACIONES EN DIVISAS	5.955	31.998	35.831	3.833	12 %
Operaciones de cambio al contado	5.948	31.986	35.792	3.806	12 %
Operaciones de cambio a plazo	-	-	-	-	-
Préstamos y empréstitos en divisas	-	-	-	-	-
Swap	7	11	39	27	>100 %
OTRAS OBLIGACIONES	112.643	61.982	139.645	77.663	>100 %
Obligaciones del mercado inmobiliario	-	8.000	76.618	68.618	>100 %
Operaciones sobre títulos	-	-	-	-	-
Obligaciones recibidas del Estado y organismos especializados	102.196	9.447	9.447	-	-
Obligaciones dudosas	10.447	44.535	53.580	9.045	20 %
TOTAL FUERA DEL BALANCE	1.283.903	1.269.339	1.301.283	31.944	3 %

Cuenta de resultados consolidada del Grupo BGFIBank

- en millones de FCFA -	Realizado 31/12/2015	Realizado 31/12/2016	Realizado 31/12/2017	Variaciones 2017/2016	Variaciones en %
Productos de operaciones con clientes y arrendamiento financiero	188.331	185.296	174.589	-10.707	-6 %
Gastos de operaciones con clientes y arrendamiento financiero	-48.245	-45.943	-46.053	-110	-
Margen en operaciones con la clientela y leasing	140.086	139.353	128.537	-10.817	-8 %
Productos de operaciones de tesorería e interbancarias	10.910	15.539	8.498	-7.042	-45 %
Gastos de operaciones de tesorería e interbancarias	-8.991	-13.550	-13.234	316	-2 %
Margen en operaciones de tesorería e interbancarias	1.919	1.989	-4.736	-6.726	<100 %
Productos en operaciones de títulos	5.039	6.716	15.967	9.251	>100 %
Gastos en recursos permanentes	-4.049	-3.608	-4.087	-479	13 %
Margen en operaciones sobre títulos	989	3.107	11.880	8.773	>100 %
MARGEN DE INTERESES	142.994	144.449	135.680	-8.769	-6 %
Productos en operaciones de transferencias, comisiones y otros productos	94.262	84.845	78.459	-6.386	-8 %
Gastos en oper. de transferencias, comisiones y otros productos	-24.652	-11.646	-13.061	-1.415	12 %
Margen en op. de transferencias, comisiones y otros productos	69.610	73.199	65.398	-7.801	-11 %
Primas o cotizaciones adquiridas, pagadas o aprovisionadas	8.884	8.766	12.338	3.572	41 %
Gastos de prestaciones netas de cesiones y de retrocesiones	-5.850	-6.703	-8.608	-1.905	28 %
Productos netos de inversión asignados	2.510	857	430	-427	-50 %
Margen neto de actividades de seguros	5.544	2.920	4.161	1.241	42 %
PRODUCTO NETO BANCARIO	218.149	220.569	205.239	-15.329	-7 %
Productos diversos y complementarios	4.181	2.782	5.832	3.049	>100 %
PRODUCTO GLOBAL DE EXPLOTACIÓN	222.330	223.351	211.071	-12.280	-5 %
Gastos de personal	-48.448	-56.856	-56.329	527	-1 %
Gastos generales de explotación	-54.094	-58.548	-59.037	-489	1 %
Impuestos y tributos	-3.016	-4.359	-4.032	327	-8 %
Gastos generales (amortización no incluida)	-105.559	-119.763	-119.398	365	-
Dotaciones netas a amortizaciones	-9.851	-11.987	-12.176	-189	2 %
Total gastos generales	-115.410	-131.750	-131.574	177	-
RESULTADO BRUTO DE EXPLOTACIÓN	106.920	91.601	79.497	-12.103	-13 %
Dotación a las provisiones de carácter general	-11.868	-8.992	-12.947	-3.955	44 %
Dotación a las provisiones de carácter específico	-44.192	-44.922	-45.072	-149	-
Dotación a las provisiones por riesgos y gastos	-35.721	-14.536	-22.098	-7.562	52 %
Recuperación de provisiones de carácter general	-	-	-	-	-
Recuperación de provisiones de carácter específico	21.347	19.071	19.841	770	4 %
Recuperación de provisiones por riesgos y gastos	22.558	15.772	24.794	9.022	57 %
Otras pérdidas y beneficios	-2.295	2.764	-403	-3.167	<100 %
RESULTADO ANTES DE IMPUESTOS	56.748	60.756	43.612	-17.144	-28 %
Impuestos sobre sociedades	-26.667	-21.332	-14.756	6.576	-31 %
BENEFICIO DEL EJERCICIO	30.080	39.424	28.856	-10.568	-27 %
- Atribuido al grupo	20.511	28.553	20.827	-7.726	-27 %
- Atribuido a minoristas	9.570	10.871	8.028	-2.842	-26 %

Resoluciones aprobadas por la Junta General Ordinaria de 18 de junio de 2018

PRIMERA RESOLUCIÓN

La Junta General, tras haber leído los informes del Consejo de Administración y de los auditores externos, aprueba las cuentas consolidadas del ejercicio 2017 tal y como se presentan, y que arrojan un balance total de dos billones novecientos ochenta y dos mil doscientos dieciocho millones setecientos setenta y seis mil quinientos noventa y nueve (2.982.218.776.599) francos CFA, una situación neta de trescientos cincuenta mil trescientos setenta y siete millones ciento setenta y seis mil ochocientos cuarenta y un (350.377.176.841) francos CFA, incluyendo un beneficio neto de veintiocho mil ochocientos cincuenta y cinco millones setecientos veintidós mil cuatrocientos cincuenta y dos (28.855.722.452) francos CFA.

SEGUNDA RESOLUCIÓN

La Junta General, tras haber leído los informes del Consejo de Administración y de los auditores externos, aprueba las cuentas de la sociedad BGFH Holding Corporation S.A. del ejercicio 2017 tal y como se presentan, y que arrojan un balance total de doscientos sesenta y cinco mil noventa y tres millones cuatrocientos sesenta y tres mil ciento veintinueve (265.093.463.129) francos CFA, una situación neta de ciento noventa mil ciento diez millones ochenta y tres mil seiscientos setenta y siete (190.110.083.677) francos CFA, incluyendo un beneficio neto de quince mil treinta y un millones setecientos cuarenta y ocho mil ochocientos trece (15.031.748.813) francos CFA.

TERCERA RESOLUCIÓN

La Junta General, tras haber leído el informe especial presentado por los auditores externos sobre los acuerdos recogidos en el artículo 438 del acta uniforme OHADA relativo a los derechos de las sociedades comerciales y de las agrupaciones de interés económico, aprueba los términos de dicho informe.

CUARTA RESOLUCIÓN

La Junta General decide asignar el resultado del ejercicio cerrado a 31 de diciembre de 2017 equivalente a un beneficio neto de quince mil treinta y un millones setecientos cuarenta y ocho mil ochocientos trece (15.031.748.813) francos CFA, del siguiente modo:

- Dotación a la cuenta de traslado al ejercicio siguiente: 15.031.748.813 francos CFA

Tras esta asignación, las cuentas presentan el siguiente saldo:

- Capital social: 141.618.240.000 francos CFA
- Reserva legal: 28.323.648.000 francos CFA
- Traslado al ejercicio siguiente: 20.168.195.677 francos CFA
- Total de capital propio: 190.110.083.677 francos CFA

La Junta General decide que se destine a la partida de traslado al ejercicio siguiente, la cantidad de ocho mil seiscientos cincuenta y cuatro millones cuatrocientos cuarenta y ocho mil (8.654.448.000) francos CFA para la distribución de dividendos. El dividendo bruto por acción se establece en cinco mil quinientos (5.500) francos CFA, de los que habrá que deducir el impuesto sobre la renta del capital mobiliario. Dichos dividendos serán pagaderos al término de la presente Junta General.

Tras esta asignación de dividendos, las cuentas presentan el siguiente saldo:

- Capital social: 141.618.240.000 francos CFA
- Reserva legal: 28.323.648.000 francos CFA
- Traslado al ejercicio siguiente: 11.513.747.677 francos CFA
- Total de capital propio: 181.455.635.677 francos CFA

QUINTA RESOLUCIÓN

La Junta General aprueba la gestión de los consejeros durante la ejecución de sus funciones en el ejercicio 2017.



SEXTA RESOLUCIÓN

A propuesta del Consejo de Administración, y sin perjuicio del dictamen conforme de la Comisión Bancaria de África Central, la Junta General decide renovar los mandatos de las personas mencionadas a continuación por un período de seis (6) ejercicios, que vencerá al término de la Junta General convocada para resolver sobre las cuentas del ejercicio cerrado a 31 de diciembre de 2023.

Se trata de:

- Henri-Claude OYIMA
- Pascaline MFERRI BONGO ONDIMBA
- Richard Auguste ONOVIET
- Francis Gérard CAZE
- Thierry PASCAULT
- Amadou KANE

SÉPTIMA RESOLUCIÓN

A propuesta del Consejo de Administración, y sin perjuicio del dictamen conforme de la Comisión Bancaria de África Central, la Junta General decide nombrar a D. Claude LE MONNIER en calidad de consejero para un período de seis ejercicios, que vencerá al término de la Junta General convocada para resolver sobre las cuentas del ejercicio cerrado a 31 de diciembre de 2023.

OCTAVA RESOLUCIÓN

A propuesta del Consejo de Administración, la Junta General decide renovar el mandato de Ernst & Young en calidad de auditor de cuentas titular para un período de seis ejercicios, que vencerá al término de la Junta General convocada para resolver sobre las cuentas del ejercicio cerrado a 31 de diciembre de 2023.

NOVENA RESOLUCIÓN

A propuesta del Consejo de Administración, la Junta General decide renovar el mandato de Ludovic NGATSE en calidad de auditor de cuentas suplente para un período de seis ejercicios, que vencerá al término de la Junta General convocada para resolver sobre las cuentas del ejercicio cerrado a 31 de diciembre de 2023.

DÉCIMA RESOLUCIÓN

La Junta General decide mantener en quinientos ochenta y un millones cuatrocientos mil (581 400 000) francos CFA el importe bruto de las indemnizaciones por sesión aplicable al Consejo de Administración en virtud del ejercicio 2018.

UNDÉCIMA RESOLUCIÓN

La Junta General confiere plenos poderes al portador del presente documento para que formalice los requisitos legales obligatorios.

5 Un grupo bancario africano que aúna ciudadanía y compromiso



BBS, Escuela Superior del Banco

BBS forma parte integrante de la política de responsabilidad social del Grupo BGFIBank que, gracias a su apoyo financiero, permite impartir in situ a jóvenes africanos una formación de alto nivel y de gran calidad.

Históricamente, BBS ha sido la escuela de formación continua del Grupo BGFIBank. A partir de 2010 se transformó en una escuela de negocios de referencia. En 2016, BBS se convirtió en la Escuela superior del Banco y consolidó sus tres socios principales con agentes internacionales de primer orden, EDHEC Business School, HEC/París y CFPB (Centro de Formación de la Profesión Bancaria).

BBS se posiciona como un eslabón regional fundamental de formación del sector bancario, tanto en lo que respecta a la formación inicial como a la formación continua. Su colaboración exclusiva con CFPB (Centro de Formación de la Profesión Bancaria) iniciada en 2015 aborda el conjunto de los cursos de formación propuestos por CFPB, desde el título profesional al diploma superior CESB. En la actualidad, el diploma de ITB es el principal programa impartido.

Este amplio espectro de diplomas facilita la asistencia regular en BBS por parte del conjunto de los agentes bancarios, tal como lo certifica la variedad de procedencias de los intervinientes y de los alumnos. Para completar su portal financiero, ofrece otro segmento de licenciatura y máster en Contabilidad, Control y Auditoría y una licenciatura en Seguros.

Fundación BGFIBank

En 2013 el Grupo decidió reunir todas sus actividades llevadas a cabo desde mucho tiempo atrás en términos de responsabilidad social y de mecenazgo en los países en los que interviene, bajo los auspicios de una fundación de empresa. La Fundación BGFIBank es una estructura joven encargada de coordinar todas estas acciones con el propósito de ofrecer el mayor impacto posible sobre el terreno y a la vez permitir un seguimiento. En la actualidad, la Fundación BGFIBank, el brazo fuerte del Grupo para estos dos vectores de influencia que son la responsabilidad social y el mecenazgo, interviene en el campo social en dos ámbitos muy concretos: la formación y la educación, independientemente de las acciones de solidaridad que acomete el Grupo cada año.

BGFI Services

BGFI Services es la nueva filial del Grupo BGFIBank. En colaboración con las direcciones de Informática de las demás entidades, elabora y orquesta el desarrollo de un sistema de información innovador y rentable en el seno del Grupo. El Grupo se ha marcado el objetivo de ser un portal financiero capaz de responder al conjunto de las necesidades del cliente sin distinción geográfica. La innovación es por tanto una palanca esencial para el desarrollo del Grupo, y es sobre todo una respuesta eficaz a las expectativas de los clientes. Por consiguiente, debe ser global y traducirse tanto en nuevos servicios como en servicios de calidad.

BGFI Services es dirigida por un director general. Se encuentra bajo la supervisión de un Consejo de Administración que recibe del director general toda la información necesaria para el cumplimiento de la tarea de la entidad.



**DIRECCIONES DE LOS
DOMICILIOS SOCIALES :**

**GROUPE BGFIBank /
BGFI HOLDING
CORPORATION S.A.**

Boulevard Georges Rawiri – La Sablière
B.P. 25200 Libreville – Gabon
Tel. +241 01 44 17 08 – 01 44 17 10
Fax +241 01 44 17 11

BGFIBank BÉNIN

Îlot 4153 parcelle « a »
rue 100 porte 22-116-12
Quartier: Placodji Kpodji 133
Ex-commune de Xwladodji
5° arrondissement
B.P. 4270 R.P – Cotonou 01
Tel. +229 21 31 33 54
+229 21 31 33 56
Fax +229 21 31 33 39

BGFIBank CAMEROUN

Avenue de Gaulle, angle rue Carras
B.P. 660 Douala – Bonanjo
Tel. +237 33 42 64 64
Fax +237 33 43 33 86

BGFIBank CONGO

Boulevard Denis Sassou Nguesso,
face Ambassade de France,
Centre-ville – B.P. 14 579 Brazzaville
Tel. +242 06 632 65 05

BGFIBank CÔTE D'IVOIRE

Plateau, avenue Joseph Anoma 01
B.P. 11 563 Abidjan
Tel. +225 20 25 88 00
Fax +225 20 32 62 92

BGFIBank GABON

1295, Boulevard
de l'Indépendance
B.P. 2253 Libreville
Tel. +241 01 76 23 26
Fax +241 01 74 44 56

**BGFIBank GUINÉE
ÉQUATORIALE**

Carretera de Luba
B.P. 749 – Malabo
Tel. +240 333 09 63 52
Fax +240 333 09 63 73

BGFIBank MADAGASCAR

Explorer Business Park Ankorondrano
B.P. 770 – Poste Centrale
Antananarivo 101 – Madagascar
Tel. +261(0) 20 22 329 17
Fax +261(0) 20 22 329 13

BGFIBank RDC

128, boulevard du 30 juin
B.P. 7891 Kinshasa Gombe
SWIFT BGFICDKI
Tel. +243 82 618 00 00
+243 82 010 61 42

**BGFIBank SÃO
TOMÉ-ET-PRINCIPE**

Avenida Marginal 12 de Juho,
Museo Nacional
C.P. N°744, Cidade de São Tomé
Tel. +239 222 16 03
Fax +239 222 17 13

BGFIBank SÉNÉGAL

Dakar Plateau
122, rue Félix Faure,
angle avenue de la République
B.P. 21045 – Dakar
Tel. +221 23 839 97 00
Fax +221 33 822 48 28

BGFIBank EUROPE

10/12, rue Général Foy
75008 Paris
Tel. +33 1 45 62 62 70
Fax +33 1 45 62 62 72

BGFIBOURSE

Boulevard du Bord de mer, 2^e étage
Immeuble « Les Dauphins »
Batterie 4
B.P. 2253 – Libreville – Gabon
Tel. +241 02 07 0768
+241 04 29 29 63

BGFICAPITAL

Boulevard du Bord de mer, 2^e étage
Immeuble « Les Dauphins »
Batterie 4
B.P. 25200 – Libreville – Gabon
Tel. +241 01 44 17 08
+241 01 44 17 10
Fax +241 01 44 17 11

FINATRA

Boulevard de l'Indépendance
Immeuble Concorde
B.P. 8645 Libreville – Gabon
Tel. +241 01 77 40 82
+241 01 77 53 96
Fax +241 01 77 40 87

LOXIA

Avenue Victor Schoelcher
Immeuble « Le Pékin II »
B.P. 2253 Libreville – Gabon
Tel. +241 01 74 08 58

ASSINCO

Boulevard de l'Indépendance
Immeuble Concorde
B.P. 7812 Libreville – Gabon
Tel. +241 01 72 19 25 / 26 / 28
Fax +241 01 72 19 29

HEDENIA

Boulevard Georges Rawiri
La Sablière
B.P. 25200 – Libreville – Gabon
Tel. +241 01 44 17 12
Fax +241 01 44 17 12

**BBS, ÉCOLE SUPÉRIEURE
DE LA BANQUE**

Quartier Saint-Benoît
B.P. 25172 Libreville – Gabon
Tel. +241 01 76 90 33 / 34
Fax +241 01 75 90 35

FONDATION BGFIBank

Boulevard Georges Rawiri
La Sablière
B.P. 25200 Libreville – Gabon
Tel. +241 01 44 17 12
Fax +241 01 44 17 12

BGFI SERVICES

Boulevard Georges Rawiri
La Sablière
B.P. 25200 Libreville – Gabon
Tel. +241 01 44 17 12



BGFI Bank
Su socio para el futuro

Grupo BGFI Bank
www.groupebgfibank.com