



Fondation BGFIBank
pour les générations futures

10 ANS
AU SERVICE DE NOS
COMMUNAUTÉS



10 ANS
AU SERVICE DE NOS
COMMUNAUTÉS

“

*Je suis convaincu que
les progrès vers les objectifs
de développement durable
résulteront de plusieurs voies
à travers un engagement
collectif et fort.*

PRÉFACE

L'adoption des objectifs de développement durable (ODD) des Nations Unies constitue une preuve de la volonté de la communauté internationale de se réunir et de s'entendre sur un cadre global permettant aux États de trouver collectivement les moyens d'assurer un avenir plus durable et plus équitable. Le Gabon a adopté les ODD et en a fait une composante essentielle de son action en matière de développement, traduit dans le Plan Stratégique Gabon Emergent (PSGE) et le Plan d'Accélération de la Transformation (PAT).

En matière d'éducation, des progrès significatifs ont été réalisés dans l'alphabétisation, l'éducation et la formation bien que des défis subsistent encore. Dans ce cadre, il est nécessaire de mobiliser tous les acteurs pour aligner et concentrer les efforts pour l'atteinte des ODD à moins d'une décennie de l'échéance de 2030.

À juste titre, cette publication souligne les nombreuses initiatives de la Fondation BGFIBank dans le domaine de l'éducation. Ces initiatives méritent d'être saluées et mises à l'échelle par d'autres acteurs du secteur privé.

C'est d'ailleurs dans ce sens qu'en adéquation avec la résolution 70/1 de l'Organisation des Nations Unies qui reconnaît pleinement le rôle essentiel du secteur privé en tant que partenaire clé dans le financement, l'innovation et la mise en œuvre des ODD, que la Fondation BGFIBank publie cet ouvrage, parfaite illustration de l'impact positif de son action dans la réalisation de ces objectifs.

Je tiens à adresser mes chaleureuses félicitations à la Fondation BGFIBank pour ses réalisations remarquables qui, je l'espère seront dupliquées par d'autres acteurs, notamment du secteur privé.

Je suis convaincu, alors que nous poursuivons notre voyage vers 2030, que les progrès vers les ODD résulteront de plusieurs voies à travers un engagement collectif et fort.



Francis James

Représentant résident au Gabon
Programme des Nations Unies
pour le Développement





SOMMAIRE

	PRÉFACE	3
1	LA GENÈSE D'UN BEAU PROJET	7
	Un groupe citoyen	8
2	LA VISION D'HENRI-CLAUDE OYIMA / <i>Président de la Fondation BGFIBank</i>	11
	Des enjeux sociétaux incontournables	12
3	AU CŒUR DE LA FONDATION BGFIBank	15
	L'outil par excellence pour réaliser nos ambitions sociales	17
	Une identité pleine de promesses	18
	Les missions de la Fondation BGFIBank	20
	Une démarche au service de la société	22
	Une gouvernance collégiale	25
	Un partenaire historique du Pacte mondial des Nations Unies	26
	Partager les valeurs du Groupe BGFIBank	30
	Dix moments forts de la Fondation BGFIBank	32

The background of the page features a dark blue gradient with several silhouettes of raised fists, symbolizing solidarity and commitment. The table of contents is positioned in the center, listing chapters and their corresponding page numbers.

4 RETOUR ILLUSTRÉ SUR DIX ANNÉES D'UN ENGAGEMENT CONTINU	35
Éducation, formation et solidarité	36
Quelques chiffres clés sur 10 ans	38
Quatre projets pour partager les valeurs du Groupe BGFIBank	40
Agir en faveur d'une éducation de qualité	44
Accompagner la formation	59
Promouvoir et encourager l'excellence	61
S'engager au plus près des communautés d'accueil	64
5 PERSPECTIVES	71
La Fondation BGFIBank dans 10 ans	72
6 TÉMOIGNAGES	75
7 PARTENAIRES DE LA FONDATION BGFIBank	83
POSTFACE	92



Arbres
du Gabon



LA GENÈSE

d'un beau projet

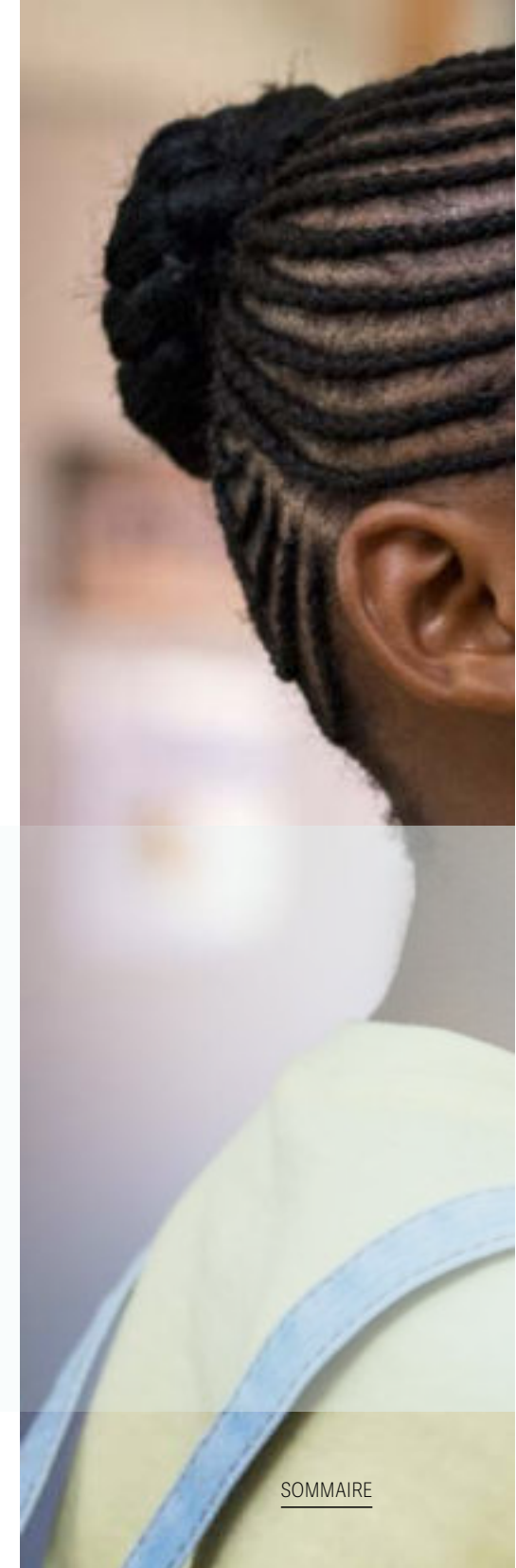
UN GROUPE CITOYEN

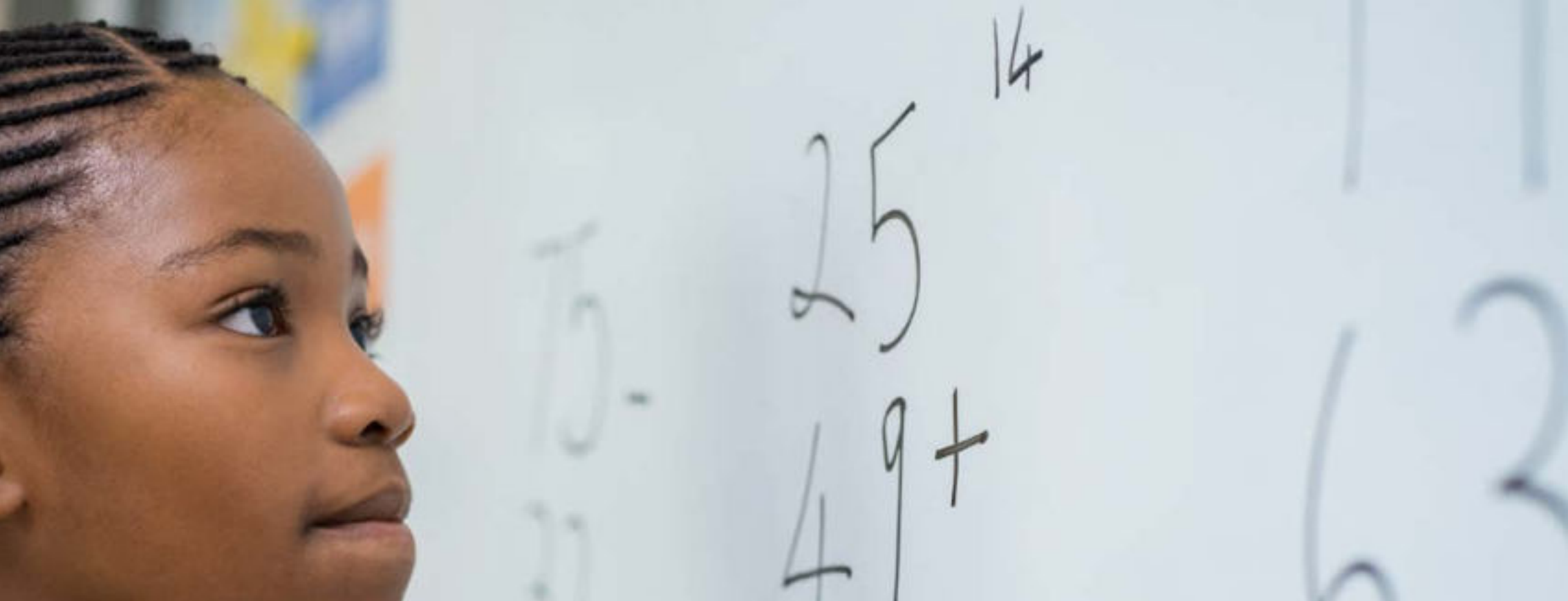
Retour en 2005

*Depuis plusieurs années,
le Groupe BGFIBank
s'était engagé dans
une démarche globale
d'évolution dynamique et
de progrès permanent.*

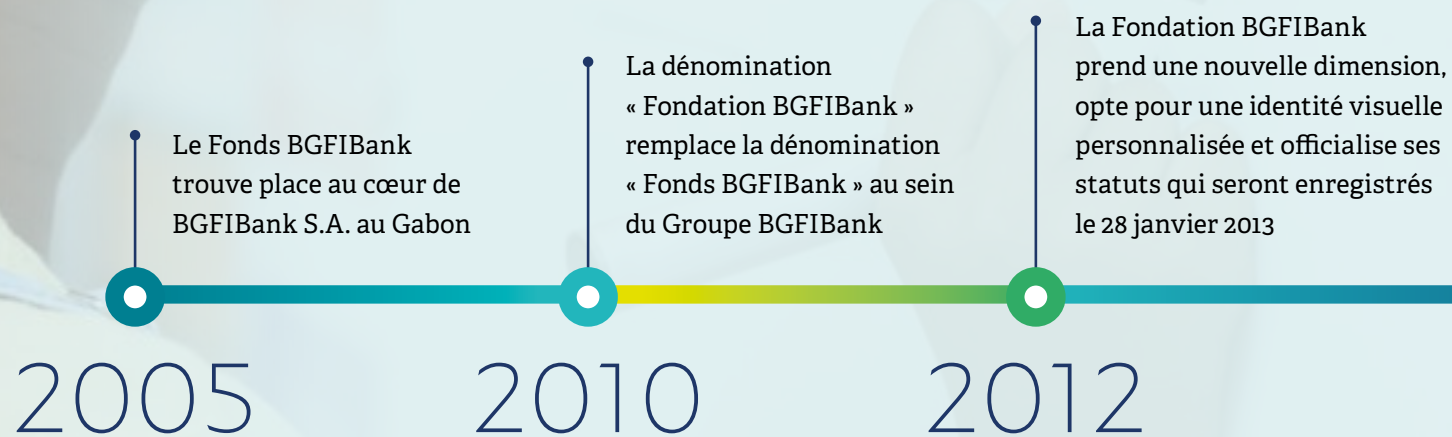
Cette démarche, moteur de développement, puisait ses forces dans le projet d'entreprise : « Ambitions 2010 » qui avait pour objectif de projeter le groupe dans une nouvelle dimension.

Le projet « Ambitions 2010 » mettait entre autres en valeur la notion d'**entreprise responsable** comme étant un des défis de l'excellence. La Fondation BGFIBank y plonge ses racines.





Dates clés de l'histoire de la Fondation BGFIBank



L'histoire qui suit s'annonce comme une succession de réalisations qui dépassent largement les frontières du Gabon, au service de la société africaine, confortant le Groupe BGFIBank dans son rôle d'entreprise citoyenne.





2

LA VISION

d'Henri-Claude OYIMA

Président de la Fondation BGFIBank

DES ENJEUX SOCIÉTAUX INCONTOURNABLES

*Créer la Fondation
BGFIBank relevait d'une
motivation entrepreneuriale
évidente pour un organisme
responsable tel que notre
groupe bancaire.*

Nous entendons en effet développer nos activités au bénéfice de tous les acteurs du développement économique et des différentes strates de la société des pays où nous sommes actifs.

Développer une démarche permanente de solidarité, dans l'éducation et la formation, via le mécénat... autant d'ambitions naturelles pour un groupe comme

le nôtre qui assume et affiche clairement sa responsabilité sociétale et environnementale, entre autres par la pratique d'un dialogue social permanent vis-à-vis des communautés avec lesquelles il interagit.

Aujourd'hui, l'action de la Fondation BGFIBank est plus que pertinente ; elle accompagne la stratégie du groupe et répond à des enjeux sociétaux.

L'engagement de toutes les filiales du Groupe BGFIBank au service de l'intérêt général a permis, via la Fondation BGFIBank, d'irriguer le secteur associatif dans douze pays, dont onze pays africains, tant en soutiens financiers qu'en expertises.

La Fondation BGFIBank s'affirme désormais comme une véritable référence en Afrique, forte de nombreux partenariats de qualité, et garante du respect de nos engagements sociétaux pris dès 2006 en adhérant aux principes universels du Pacte mondial des Nations Unies relatifs aux droits de l'homme, aux normes du travail et à la protection de l'environnement.

Nous sommes fiers d'avoir pu soutenir plus de 100 000 bénéficiaires directs et indirects au cours des dix dernières années et ainsi d'avoir été la fondation d'entreprise d'origine africaine probablement la plus active dans les pays où le Groupe BGFIBank étend son influence.

Un tout grand merci aux membres du personnel de toutes les entités du Groupe BGFIBank qui s'impliquent régulièrement et à titre bénévole dans diverses activités de la Fondation BGFIBank.



Henri-Claude OYIMA
Président-Directeur Général du Groupe BGFIBank
Président de la Fondation BGFIBank





ATTESTATION DE BOURSE

LA FONDATION BGFIBANK ATTESTE QUE
Mlle Leïcka GUISSIEMOUGA DOULECOU

est le 17 mars 2019 a été officiellement inscrite en Master 1 CCE4 BANK et Titulaire de la bourse, est bénéficiaire d'une bourse accordée de la Fondation BGFIBANK, composée (ensemble de ses fonds de soutien) relevant à cette occasion des versements effectués par CCE4 BANK et CCE4 BANK au titre de l'année académique 2018-2019.
En fin de quoi la présente attestation est délivrée à l'intéressé pour servir et valoir ce que de droit.
Paul A. L'Écuyer, le 17 mars 2019



3

AU CŒUR

de la Fondation BGFIBank



L'OUTIL PAR EXCELLENCE POUR **RÉALISER NOS** **AMBITIONS SOCIALES**

“

Nous nous sommes fixés comme ambition de contribuer, à notre niveau, à améliorer la société dans laquelle nous vivons.

Nos activités bancaires et financières sont un moyen d'y parvenir; elles vont de pair avec notre engagement social.

Accroître la performance du Groupe BGFIBank, c'est aussi répondre efficacement aux attentes et aux besoins de la société.

La Fondation BGFIBank constitue l'outil par excellence pour réaliser nos ambitions sociales.

Cet extrait d'un entretien de 2016 avec Manying Garandau, Secrétaire exécutif de la Fondation BGFIBank, illustre et résume, en quelques mots clairs et précis, les ambitions de service de la fondation au cœur du Groupe BGFIBank.

Elle s'y affirme comme l'outil par excellence au service de la société.

De telles ambitions se concrétisent au fil des ans par la bonne exploitation des forces et des atouts dont dispose la fondation.

(Lire à cet effet la postface, en guise de conclusion à cet ouvrage)

UNE IDENTITÉ PLEINE DE **PROMESSES**

*En 2010, la dénomination
« Fondation BGFIBank »
a remplacé celle de
« Fonds BGFIBank ».*



Un premier logo est alors calqué sur celui du Groupe BGFIBank.

Depuis lors, les missions de la Fondation BGFIBank ont évolué.

Elle s'engage dans des projets avec pour principaux objectifs de favoriser l'accès à une éducation de qualité et ce, dans tous les pays dans lesquels le Groupe BGFIBank est présent.

La fondation a également pour ambition de favoriser l'engagement de l'ensemble des collaborateurs du Groupe BGFIBank ainsi que celui de ses partenaires, en leur donnant les moyens d'agir face aux défis sociaux, sociétaux et environnementaux de ce siècle.

En 2012, la Fondation BGFIBank apparaît avec une nouvelle identité visuelle qui lui permet d'exprimer sa personnalité en harmonie avec les valeurs du Groupe BGFIBank.



Accompagné de la signature pleine de promesses « **pour les générations futures** », le logotype est composé des éléments suivants :

La sphère : la représentation du globe terrestre stylisé reflète l'expression d'unité, de générosité et d'ouverture au monde. Elle rappelle ainsi la vocation internationale de la fondation dans l'accomplissement de ses missions.

La couleur bleue : la couleur institutionnelle de référence est signe de stabilité, de confiance, de sécurité et de sérieux de la fondation qui applique les critères d'excellence et les valeurs du Groupe BGFIBank.



Le personnage : reflet du dynamisme, de l'innovation et de l'ouverture sur l'avenir, son élan vers le haut symbolise l'impact réel des projets soutenus par la fondation sur les populations bénéficiaires qui, à leur tour, portent avec fierté l'étendard du Groupe BGFIBank symbolisé par l'étoile.

La couleur verte : signe de nature, de force végétale et de santé, elle affirme l'appartenance de la fondation au courant écologique et sa position sur le développement durable et le respect de l'environnement.

Fondation BGFIBank
pour les générations futures

LES MISSIONS DE LA FONDATION BGFIBank

Mécénat et actions citoyennes

Créé fin 2005, le Fonds BGFIBank avait pour missions premières le financement des études des jeunes talents gabonais et celui des projets liés à la protection de l'environnement.

C'est dans cet esprit de responsabilité d'entreprise citoyenne engagée dans le développement durable que BGFIBank S.A. a signé avec l'ONG américaine Wildlife Conservation Society (voir encadré) un partenariat portant sur le financement par le Fonds BGFIBank de deux projets environnementaux.

Le premier projet portait sur le financement de bourses annuelles d'études et de recherches menées par des étudiants gabonais dans les parcs nationaux du pays en vue de valoriser les ressources naturelles du Gabon et de participer au développement de l'écotourisme gabonais. Près de 44 millions FCFA (67 000 €) y ont été consacrés au cours de l'année académique 2007-2008.

Le deuxième projet, prévu pour la rentrée 2009-2010 et pour lequel un engagement de signature avait été pris, visait à sensibiliser les élèves dès le niveau primaire au respect de la nature. Le Fonds BGFIBank s'assurera que ces jeunes élèves puissent effectuer des visites pédagogiques au Bois des Géants, un parc situé à 15 minutes de Libreville, au cœur de la forêt de la Mondah et qui sera mis en valeur par WCS.



LA PRÉSERVATION DE LA VIE SAUVAGE DANS LE MONDE ET PARTICULIÈREMENT EN AFRIQUE

La Wildlife Conservation Society – Programme Gabon (WCS Gabon), dont le siège est basé aux États-Unis, est une organisation non-gouvernementale à but non-lucratif dont l'objectif est la préservation de la vie sauvage dans le monde et particulièrement en Afrique.

L'histoire de WCS au Gabon a commencé en 1985, avec les premiers recensements des éléphants de forêt et du suivi d'un plan national d'évaluation des priorités de conservation. Ces travaux de recherche pionniers ont donné lieu à de remarquables résultats quand WCS a assisté le gouvernement dans la mise en place de son réseau de parcs nationaux en 2002, lequel comprend aujourd'hui 13 parcs couvrant plus de 10% du territoire national.

Aujourd'hui, WCS reste une des organisations internationales de conservation les plus influentes au Gabon. WCS a étendu son engagement à deux grands paysages spécifiques : le paysage côtier/marin et le paysage forestier.

Globalement, WCS aide à renforcer les compétences du Gabon dans la gestion de son patrimoine naturel terrestre et marin, et à suivre les résultats des mesures de protection de la faune entreprise dans ce pays.

UNE DÉMARCHÉ AU SERVICE DE LA SOCIÉTÉ

*Indépendante et privée,
la Fondation BGFIBank
inscrit sa philosophie et son
action dans la continuité
de l'engagement sociétal du
Groupe BGFIBank.*

- Elle accompagne le groupe dans son rôle d'acteur à part entière du développement social dans l'ensemble de ses pays d'implantation.
- Elle assure un rôle de conseil vis-à-vis des actions organisées par les différentes filiales du groupe sur leurs territoires d'implantation.
- Elle constitue un outil permettant au Groupe BGFIBank d'assurer sa responsabilité sociétale et de développer un dialogue social permanent vis-à-vis de ses communautés d'accueil.
- Elle contribue à l'intérêt général tout en affirmant l'identité « BGFIBank ».

Ce faisant, la Fondation BGFIBank entend jouer pleinement son rôle d'organisation constructive et dynamique, résolument engagée pour le bien être des générations futures. La mise en œuvre de cette stratégie tient compte de l'évolution courante et des ressources disponibles, et s'inscrit dans la planification annuelle des activités.

La stratégie de la fondation repose sur cinq engagements

1 AGIR POUR L'INTÉRÊT GÉNÉRAL

L'ancrage du Groupe BGFIBank dans de nombreux pays induit une grande diversité d'acceptations culturelles, de contextes économiques et sociaux propres à chacun des pays d'implantation. En revanche, sa conception de la solidarité est une et indivisible.

Les engagements de la Fondation BGFIBank vis-à-vis de la société civile se concrétisent chaque jour à travers le soutien apporté à des projets de proximité dans le domaine de l'éducation, de la formation et de la recherche. Elle soutient des projets portés par des entités à but social reconnus par les autorités administratives dans leurs pays d'implantation, c'est-à-dire des projets s'inscrivant dans une démarche d'intérêt général.

2 AGIR LOCALEMENT

Puisque c'est au sein des communautés que la fondation peut le mieux interpréter les enjeux en cause et exercer un plus grand pouvoir d'action, elle privilégie des actions locales portées par des acteurs de la société. Son fonctionnement décentralisé permet la constitution de réponses adaptées aux besoins spécifiques des communautés. Des porteurs de projets à fort ancrage territorial sont sélectionnés afin d'assurer l'implication et le renforcement des capacités des populations locales, facteurs essentiels de l'efficacité des projets. L'implication des populations locales s'opère dès la conception d'un projet afin d'identifier les besoins réels et les difficultés rencontrées au quotidien, en tenant compte du contexte local.

3 SUIVRE LES PROGRÈS

La fondation travaille en étroite collaboration avec ses partenaires pour déterminer si les objectifs prédéfinis et les efforts conjoints pour les atteindre se sont traduits par des changements positifs pour les populations et la manière dont ces changements ont été obtenus. Ceci afin d'orienter en permanence la stratégie.

4 MOBILISER LES COLLABORATEURS DU GROUPE BGFIBank

La fondation entend mobiliser toutes les énergies pour donner à chacun – salariés et partenaires – la volonté et l'enthousiasme d'agir face aux défis sociétaux et environnementaux de ce siècle. Les salariés du Groupe BGFIBank sont ainsi invités à mettre à profit leur temps, leur expérience et leurs compétences au service de la communauté dans l'ensemble des pays d'implantation du groupe. Ils sont encouragés à être initiateurs ou porteurs de projets associatifs, à s'impliquer personnellement dans leurs réalisations et parfois même à y associer les clients.

5 S'ENGAGER POUR LES GÉNÉRATIONS FUTURES

En adhérant volontairement au Pacte mondial des Nations Unies en 2006, le Groupe BGFIBank a pris des engagements pour modifier son fonctionnement dans les domaines des droits de l'homme, des normes de travail et de la protection de l'environnement, et de lutte contre la corruption. La Fondation BGFIBank a intégré le Pacte mondial et ses dix principes dans sa stratégie, sa culture et ses activités quotidiennes, au côté de centaines de sociétés de toutes les régions du monde, des organisations internationales du travail et de la société civile.

L'ÉDUCATION ET LA FORMATION AU CENTRE DE LA STRATÉGIE

Indispensable à une prise d'autonomie et à l'épanouissement de chacun, l'éducation et la formation jouent un rôle fondamental dans le développement humain, social et économique. Elles sont là pour apporter et faire avancer les savoirs.

La mission de la Fondation BGFIBank est de favoriser l'accès à une éducation de qualité dans des conditions sereines, la transmission des connaissances et l'égalité des chances pour tous, en développant des projets ayant un impact fort et durable sur les populations bénéficiaires. Cette vision nécessite une planification à long terme et des ajustements constants, afin de bien réaliser les changements souhaités et d'assurer la pérennité de l'impact des projets mis en œuvre.

Au total, ce sont plus de 100 000 personnes qui ont bénéficié des projets financés par la fondation depuis sa création.



UNE GOUVERNANCE COLLÉGIALE

*La Fondation BGFIBank
est une filiale à 100% de
BGFIBank Holding Corporation.*

L'organisation de la Fondation BGFIBank s'appuie sur deux organes clés : le conseil d'administration et le secrétariat exécutif.

Le conseil d'administration est l'organe de supervision et de contrôle de la fondation. Il joue un rôle essentiel dans la définition de la stratégie en liaison avec le secrétariat exécutif, et dans le contrôle de la mise en œuvre des objectifs de la fondation. Il approuve les comptes, vote le budget et s'assure de la fiabilité et de la qualité de l'information donnée sur la situation financière de l'organisation. Il s'assure que l'activité évolue en conformité avec les lois, les règlements et les codes de déontologie en vigueur.

La composition du conseil d'administration reflète l'implication des donateurs dans l'atteinte des objectifs du Groupe BGFIBank en matière de responsabilité sociétale et leur volonté d'asseoir la dimension internationale et le champ d'intervention de la fondation.

Il compte en 2022 sept administrateurs et est présidé par le président-directeur général du Groupe BGFIBank.

Le secrétariat exécutif assure la gestion courante et le fonctionnement au quotidien. Il propose au conseil d'administration la stratégie générale et opérationnelle de la fondation, ainsi que les objectifs et les moyens humains, matériels et financiers qu'elle devra y consacrer.

Il a pour missions principales d'assurer la mise en œuvre des décisions du conseil d'administration et l'exécution du programme d'activités et du budget, et de faire connaître les actions de la fondation.

Il est composé d'un secrétaire exécutif, d'un responsable de développement, d'un responsable des projets et d'un responsable de la communication.

À noter également que les projets sont étudiés par **un comité de sélection** qui prend ensuite les décisions sur la déclinaison des appuis consentis par la Fondation BGFIBank auprès des associations et groupes locaux.

UN PARTENAIRE HISTORIQUE DU PACTE MONDIAL DES NATIONS UNIES

*Depuis 2012,
la Fondation BGFIBank
gère l'adhésion du
Groupe BGFIBank
au Pacte mondial des
Nations Unies.*

Le Groupe BGFIBank participe depuis 2006 au Pacte mondial (Global Compact) des Nations Unies lancé en 2000 : la plus large initiative mondiale en matière de responsabilité sociétale avec plus de 15 000 participants dans 160 pays.

En adhérant volontairement au Pacte mondial des Nations Unies, le Groupe BGFIBank a pris des engagements pour modifier son fonctionnement dans les domaines des droits de l'homme, des normes de travail et de l'environnement, et de lutte contre la corruption. Il intègre depuis lors les dix principes du Pacte mondial (voir encadré) dans sa stratégie, sa culture et ses activités quotidiennes.



Chaque année, le Groupe BGFIBank, en la personne de son président-directeur général, renouvelle son engagement à soutenir ces dix principes universels. La communication sur le progrès (COP) du Groupe BGFIBank est publiée sur le site Internet des Nations Unies. C'est un devoir de responsabilité et de transparence qui rend compte publiquement des résultats des actions en faveur de la bonne application de ces dix principes.

« Nous sommes conscients que notre engagement aux dix principes du Pacte mondial des Nations Unies constitue un véritable moteur de performance pour l'atteinte de nos objectifs ambitieux. C'est donc avec joie et fierté que je réaffirme, pour la 15^e année consécutive, notre engagement collectif à respecter les dix principes du Pacte mondial des Nations Unies et à contribuer activement à l'atteinte des 17 objectifs de Développement Durable. »

(Extrait de la déclaration d'engagement du président-directeur général du Groupe BGFIBank au secrétaire général des Nations Unies, publiée dans la Communication sur le Progrès 2020)

L'adhésion au Pacte mondial illustre donc très concrètement la démarche de responsabilité sociétale et environnementale (RSE) du Groupe BGFIBank dont la Fondation BGFIBank est partie prenante.

“
La Fondation
BGFIBank dispose
désormais d'atouts
significatifs
qu'elle mettra en
avant afin d'être
reconnue dans
ses domaines
d'intervention
par le plus grand
nombre.







LES DIX PRINCIPES DU PACTE MONDIAL



DROITS DE L'HOMME

1. Les entreprises sont invitées à promouvoir et à respecter la protection du droit international relatif aux droits de l'homme.
2. Les entreprises sont invitées à veiller à ne pas se rendre complices de violations des droits de l'homme.



TRAVAIL

3. Les entreprises sont invitées à respecter la liberté d'association et à reconnaître le droit de négociation collective.
4. Les entreprises sont invitées à contribuer à l'élimination de toutes les formes de travail forcé ou obligatoire.
5. Les entreprises sont invitées à contribuer à l'abolition effective du travail des enfants.
6. Les entreprises sont invitées à contribuer à l'élimination de toute discrimination en matière d'emploi et de profession.



ENVIRONNEMENT

7. Les entreprises sont invitées à appliquer l'approche de précaution face aux problèmes touchant l'environnement.
8. Les entreprises sont invitées à prendre des initiatives tendant à promouvoir une plus grande responsabilité en matière d'environnement.
9. Les entreprises sont invitées à favoriser la mise au point et la diffusion de technologies respectueuses de l'environnement.



ANTI-CORRUPTION

10. Les entreprises sont invitées à agir contre la corruption sous toutes ses formes, y compris l'extorsion de fonds et les pots-de-vin.

PARTAGER LES VALEURS DU GROUPE BGFIBank

La fondation met en œuvre des initiatives visant à encourager la participation des collaborateurs du groupe dans les projets qu'elle finance. Elle affermit ainsi l'adhésion de toutes et tous aux valeurs du Groupe BGFIBank.

Pour rappel, au fil des ans, le Groupe BGFIBank a consolidé la culture d'entreprise en associant ses collaborateurs autour de cinq valeurs fédératrices connues sous l'acronyme « TITRE » : Travail – Intégrité – Transparence – Responsabilité – Esprit d'équipe.

LE TRAVAIL

Il désigne l'effort et l'implication nécessaires pour satisfaire les parties prenantes et aboutir à l'excellence. Il permet d'atteindre la performance à tous les niveaux avec une implication forte de chacun, une exigence et une rigueur permanente.

L'INTÉGRITÉ

C'est l'honnêteté et l'attachement aux règles de conduite du Groupe BGFIBank, qui favorisent des rapports basés sur la confiance.

LA TRANSPARENCE

C'est le modèle de gestion et de gouvernance du Groupe BGFIBank qui s'emploie à communiquer régulièrement sur ses engagements, ses résultats et ses méthodes de travail.

LA RESPONSABILITÉ

C'est le devoir de répondre d'un fait, de tenir ses engagements et d'assumer ses décisions.

L'ESPRIT D'ÉQUIPE

C'est partager une vision commune qui engage l'équipe dans une dynamique ambitieuse au sein de laquelle chacun trouve le sens qu'il souhaite donner à son accomplissement personnel dans un projet collectif. C'est également mettre en commun les compétences, faire jouer les synergies et les diversités, réunir l'ensemble des collaborateurs du groupe.

La promotion de l'Excellence

Ce faisant, la Fondation BGFIBank encourage et promeut l'excellence qui n'est autre que le moteur des ambitions du Groupe BGFIBank depuis plus de 20 ans.

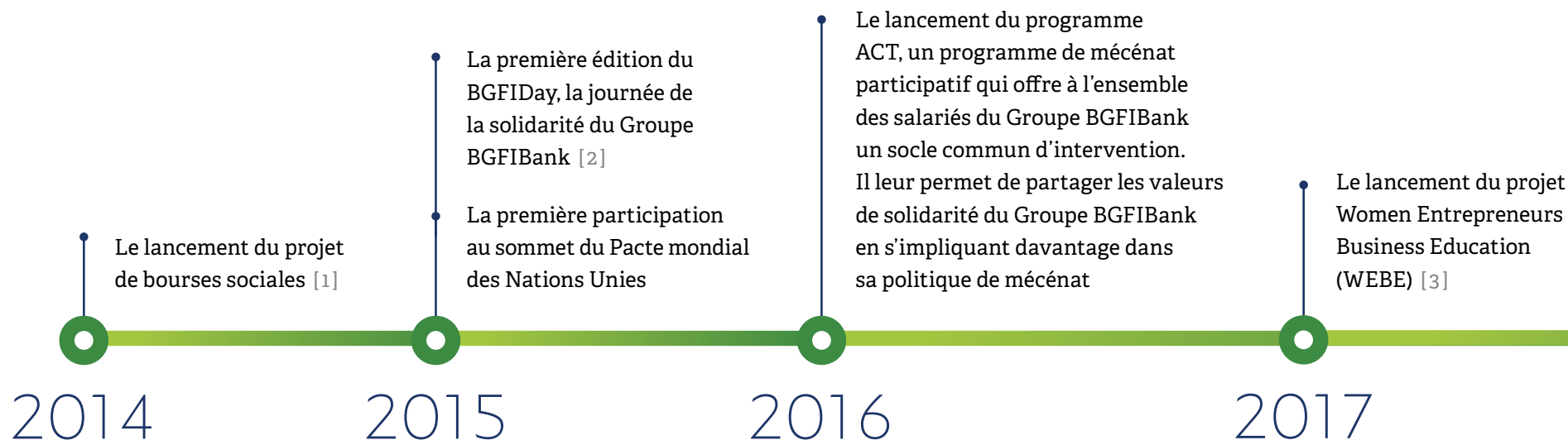
Concrètement, encourager et promouvoir l'excellence dans le domaine de l'éducation et de la formation, en partenariat avec les établissements secondaires et universitaires, constitue l'axe principal à travers lequel la Fondation BGFIBank concentre la majeure partie de ses actions.

À titre d'exemple, le développement du programme des « Bourses de l'Excellence » répond à la volonté de participer à la formation des futurs décideurs africains des secteurs privé et public. Il vise à atteindre cet objectif d'excellence en favorisant l'accès des étudiants aux cycles supérieurs et aux écoles de commerce de renom tout en développant le goût de l'excellence et du dépassement de soi chez les étudiants. Ce programme encourage ainsi la relève et favorise l'émergence de compétences de qualité pour l'avenir du secteur financier.

En 2019, les bourses de l'excellence ont bénéficié à 15 étudiants issus des pays d'implantation du Groupe BGFIBank, au titre de l'année académique 2019-2020, pour un montant total de près de 45 millions FCFA (69 000 €).



DIX MOMENTS FORTS DE LA FONDATION BGFIBank









4

RETOUR ILLUSTRÉ

*sur dix années d'un
engagement continu*

ÉDUCATION, FORMATION ET **SOLIDARITÉ**

La Fondation BGFIBank entend jouer pleinement son rôle d'organisation constructive et dynamique, résolument engagée pour le bien-être des générations futures, dans les domaines de l'éducation, de la formation et de la solidarité.

L'éducation

Selon l'Unicef, si rien n'est fait dans le monde pour lutter contre les inégalités dès aujourd'hui, en 2030, 60 millions d'enfants en âge de fréquenter l'école primaire ne seront pas scolarisés.

La Fondation BGFIBank développe pour les plus démunis des espaces d'apprentissage afin de défendre l'idée d'une éducation pour tous. Elle oriente ses actions notamment sur la scolarisation des enfants démunis, la rénovation et l'équipement d'écoles et de bibliothèques, la fourniture d'équipements scolaire, le financement des bourses scolaires, le financement de projets innovants présentés par des étudiants dans le domaine de l'éducation, etc.

Elle soutient aussi des actions d'accompagnement scolaire auprès de publics fragilisés. Les programmes ont pour objectif de leur proposer de nouvelles perspectives dans leur vie étudiante.

La formation

Parce que la formation professionnelle et l'insertion sont les clés pour la réussite des jeunes, la Fondation BGFIBank soutient des projets visant à mettre en place des dispositifs adaptés pour répondre aux besoins de chacun.

Dans ce domaine, la fondation met en œuvre des projets visant à favoriser une meilleure insertion des jeunes, notamment des jeunes vulnérables dans le milieu professionnel. Elle oriente ses actions sur l'accompagnement à l'insertion professionnelle, notamment à travers le mentorat. Par ailleurs, elle encourage l'excellence et la recherche au service de tous, dans les domaines scientifique et technique.

La solidarité

Chaque année, la Fondation BGFIBank accompagne des associations dans la mise en œuvre et le soutien de projets qui couvrent des domaines d'intervention assez large, de l'apport en compétences au soutien financier. Elle entend lutter contre l'exclusion par la mise en œuvre d'actions permettant la réinsertion de personnes en situation ou en voie d'exclusion.

Pour cela, elle s'appuie sur le réseau de collaborateurs du Groupe BGFIBank qui interviennent bénévolement sur les projets. Leur engagement permet de bâtir de réels partenariats de terrain au plus proche des besoins des communautés. Ces actions répondent à un seul objectif : permettre à celles et ceux que la vie a malmenés de retrouver leur autonomie et leur dignité.



QUELQUES CHIFFRES CLÉS SUR 10 ANS

L'éducation pour promouvoir l'excellence

12 000

→ Livres sur l'Histoire racontée aux enfants, édités et distribués dans les bibliothèques et établissements primaires et secondaires du Gabon, du Congo, du Cameroun et de la Guinée équatoriale.

11 020

→ Enfants en situation de précarité, scolarisés dans une soixantaine d'établissements scolaires à Madagascar, au Cameroun, au Gabon, au Bénin et en Côte d'Ivoire.

105

→ Bourses d'études attribuées aux étudiants méritants.

16

→ Écoles publiques réhabilitées et équipées au Cameroun, à Madagascar, au Congo, en Côte d'Ivoire et en Guinée équatoriale, au bénéfice de plus de 4800 élèves.

5

→ Bibliothèques scolaires créées, réhabilitées et équipées au Bénin, au Gabon et en Guinée équatoriale.

4

→ Laboratoires de langue et salles multimédia équipés offerts aux universités d'excellence au Cameroun, au Congo et en Côte d'Ivoire.

3

→ Écoles maternelles et primaires entièrement et équipé au Congo, à Madagascar et en Guinée équatoriale.

1

→ Une salle multifonction construite au sein de l'école maternelle communautaire de Ribeira Alfonso à Sao Tomé-et-Principe.
→ Un manuel de mathématiques destiné aux élèves de terminales des séries économiques, conçu au Gabon.

La formation pour une meilleure insertion professionnelle

13 500

→ Élèves formés à l'éducation environnementale au Gabon.

2 000

→ Visiteurs de la réserve naturelle communautaire de la Vallée du Sitatunga au Bénin, sensibilisés à la protection de l'environnement.

200

→ Femmes formées à l'entrepreneuriat au Gabon, en Côte d'Ivoire et au Sénégal à travers le programme *Woman Entrepreneurs Business Education*.
→ Étudiants et professionnels formés dans le cadre du Symposium juridique organisé à Libreville au Gabon.

80

→ Responsables d'ONG formés sur l'entrepreneuriat social au Gabon.

55

→ Eco guides formés au Gabon dans le cadre de la gestion des parcs nationaux et leurs ressources naturelles.

8

→ Prix de l'excellence attribués pour les recherches scientifiques et technologiques les plus innovantes au Gabon.

1

→ Centre de formation aux métiers de la boulangerie créé et équipé au Bénin.

La solidarité au service de l'égalité des chances

54 079

→ Enfants examinés au Gabon, dans le cadre de la recherche sur la fréquence de l'épilepsie au cours d'une maladie infectieuse au Gabon.

929

→ Volontaires du Groupe BGFIBank mobilisés à l'occasion de la journée annuelle de la solidarité.

900

→ Familles sinistrées de la Région de Goma en République démocratique du Congo accompagnées.

483

→ Patientes et nouveaux nés équipés en kits de puériculture dans 3 hôpitaux au Sénégal et au Congo.

120

→ Lits offerts aux pensionnaires de la maison d'éducation Mariama Bâ au Sénégal.

4

→ Orphelinats équipés au Congo, au Gabon et en Côte d'Ivoire au bénéfice de plus de 210 orphelins.

QUATRE PROJETS POUR PARTAGER LES VALEURS DU GROUPE BGFIBank



BGFIDay

BGFIDay est une journée de mobilisation de l'ensemble des salariés du Groupe BGFIBank en faveur des communautés d'accueil.

Pendant cette journée, la fondation encourage les salariés à s'engager volontairement, en équipe, en mettant à profit leur temps, leurs expériences et leurs compétences au service des communautés, dans l'ensemble des pays d'implantation du Groupe BGFIBank.





BGFIMentor

La fondation donne l'occasion aux salariés du groupe de mettre leur expérience et leur savoir-faire au profit des générations futures.

Les mentors s'engagent volontairement à suivre, à conseiller individuellement un étudiant et à l'accompagner dans l'élaboration de son projet professionnel, tout au long de sa formation académique.



BGFISstart

BGFISstart vise à mettre en lumière l'engagement citoyen des collaborateurs du Groupe BGFIBank.

Une fois par an, la fondation invite l'ensemble des filiales du groupe à identifier et à lui proposer un projet porté par une organisation à but non lucratif, intervenant dans le domaine de l'éducation et de la formation et résidant sur leur territoire d'implantation.



BGFIVolunteer

BGFIVolunteer croise les compétences et les motivations personnelles des salariés avec les besoins des associations et des ONG œuvrant pour le bien être des communautés.

Ce projet donne l'opportunité aux salariés de s'engager dans une mission d'intérêt général, auprès d'organisations à but non lucratif, d'une manière formelle, pour une durée limitée ou non. À travers ce projet, la fondation souhaite lutter contre toutes les formes d'exclusion et favoriser les rapprochements entre les personnes de générations et de cultures différentes, dans le respect de leurs identités individuelles et collectives.

AGIR EN FAVEUR D'UNE ÉDUCATION DE QUALITÉ

→ 2016 : LA FONDATION BGFIBank
RÉAMÉNAGE L'ÉCOLE PUBLIQUE
DE BONAPRISO AU CAMEROUN
POUR LE BIEN-ÊTRE DES 700 ÉLÈVES
QUE COMPTE L'ÉTABLISSEMENT





↑ 2016 : 18 SALLES DE CLASSE DU GROUPE SCOLAIRE AVENUE 8 DE TREICHVILLE EN CÔTE D'IVOIRE ÉQUIPÉES EN MATÉRIEL SCOLAIRE.

← 2017 : LA DISTRIBUTION DE KITS PÉDAGOGIQUES AU CENTRE D'ACCUEIL DE MALAZA À MADAGASCAR



← L'ÉQUIPEMENT DE LA MAISON
D'ÉDUCATION MARIAMA BA,
UN SIGNAL FORT POUR LA PROMOTION
DE L'EXCELLENCE CHEZ LES JEUNES FILLES

Favoriser l'émergence et le développement de cadres féminins, telle est la vision de la maison d'éducation Mariama Ba. Une vision qui cadre parfaitement avec les ambitions de la Fondation BGFIBank.

Les deux institutions ont œuvré de concert pour proposer aux jeunes apprenantes un cadre de vie adéquat et des conditions d'hébergement et de travail satisfaisantes.

La fondation a ainsi alloué une subvention pour l'amélioration des conditions de vie de ces jeunes filles et plus précisément la réhabilitation des salles de classe et l'équipement de l'établissement en matériel didactique divers.



↑ → LA FONDATION BGFIBank
S'ENGAGE POUR L'ÉDUCATION
DES ENFANTS DÉFICIENTS
INTELLECTUELS EN CÔTE D'IVOIRE

Dans le cadre de ses objectifs en matière d'éducation, la Fondation BGFIBank a apporté sa contribution financière à l'Association pour la Réinsertion des Enfants par une Éducation Adaptée (AREEA), en faveur de l'éducation et la formation des enfants déficients intellectuels. La fondation vient ainsi renforcer l'action locale entreprise par BGFIBank Côte d'Ivoire.

En apportant une réponse à la problématique de la prise en charge et de la réinsertion sociale des enfants handicapés intellectuels, cette contribution épousé parfaitement l'un des objectifs stratégiques de la Fondation BGFIBank, à savoir, favoriser l'accès à une éducation de qualité dans des conditions sereines, à la transmission des connaissances et à l'égalité des chances pour tous.



→ LA CONSTRUCTION DE L'ÉCOLE
MATERNELLE MGR THÉOPHILE
MBEMBA À KINTELE, AU CONGO

En partenariat avec le Ministère de l'Enseignement primaire et secondaire du Congo et l'Archidiocèse de Brazzaville, la Fondation BGFIBank a financé la construction d'un complexe scolaire abritant une école maternelle entièrement équipée, à KINTELE, au nord de Brazzaville après la catastrophe du 4 mars 2013 qui a touché plusieurs familles des quartiers situés aux alentours du camp militaire de Mpila. Cette commune a accueilli un très grand nombre de sinistrés.

L'établissement comprend, en plus d'un bâtiment administratif, deux bâtiments réservés à la petite section et à la grande section de maternelle, une cuisine, un bloc sanitaire et une aire de jeux pour les enfants.

La construction de cet édifice moderne et équipé a permis d'améliorer les conditions d'éducation des enfants des familles déplacées d'une part, et des conditions de travail des enseignants d'autre part.





↑ UNE BIBLIOTHÈQUE SCOLAIRE POUR LES ENFANTS ABANDONNÉS AU BÉNIN

La Fondation BGFIBank a aménagé et équipé, au sein de l'association Terres Rouges, une bibliothèque destinée aux enfants de la rue et aux enfants en situation de précarité pris en charge au sein de la structure.

Cette bibliothèque offre aux enfants un programme complet d'activités qui s'adapte selon l'âge. Nouvel espace de lecture et de jeux, elle a été pourvue de plusieurs centaines de livres, parmi lesquels, abécédaires et imagiers, encyclopédies, livres et manuels pédagogiques, contes et légendes, livres d'art et de poésie.

Conçue comme un lieu qui invite au bien-vivre ensemble, la bibliothèque s'adresse exclusivement aux enfants abandonnés et hébergés par l'association Terres Rouges au Bénin.



↑ EN 2017, LA FONDATION BGFIBank ŒUVRE, EN PARTENARIAT AVEC L'ONG SOS VILLAGES D'ENFANTS EN GUINÉE ÉQUATORIALE, POUR LA CRÉATION D'UNE BIBLIOTHÈQUE DESTINÉE AUX ENFANTS ABANDONNÉS

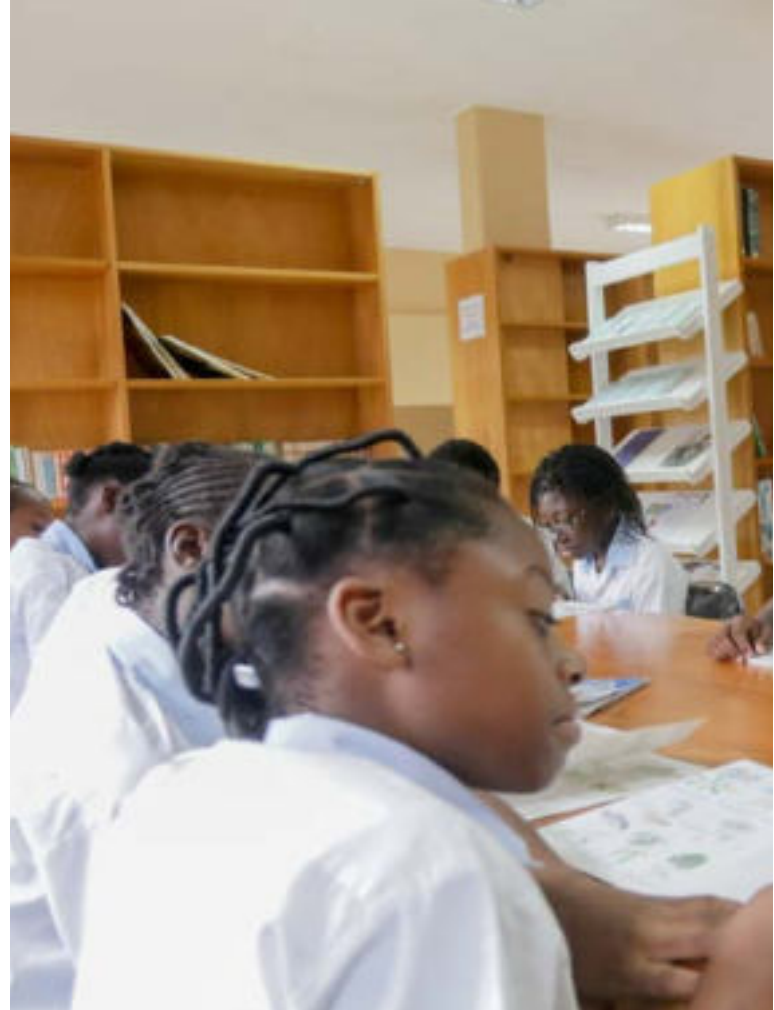
En favorisant l'essor des bibliothèques en milieu préscolaire et scolaire, la fondation souhaite participer à l'amélioration des conditions d'éducation de la jeunesse. Partant du principe qu'aujourd'hui la bibliothèque scolaire est un levier essentiel pour le développement social, économique et éducatif de l'enfant et du jeune en général, la mise en œuvre de ce projet apporte un changement important dans les conditions de vie des enfants de la communauté. Elle est, par ailleurs, située dans une localité où il n'en existe pas à proximité.



↑ EN 2017, LA FONDATION BGFIBank PROCÈDE À LA RÉHABILITATION DU LYCÉE PUBLIC D'AMBOHIMANGAKELY DE MADAGASCAR

La subvention d'un montant total de 54 346 700 MGA, soit 10 millions FCFA, octroyée par la fondation a permis de financer la rénovation des 10 salles de classe du lycée, de la salle des professeurs, ainsi que la construction du bureau du proviseur. Ce projet a permis d'offrir de meilleures conditions d'apprentissage aux 596

élèves des classes de seconde en terminale. Il a été initié en raison de la dégradation avancée de cet établissement scolaire réputé pour la qualité de son enseignement. Les travaux de rénovation ont permis de remettre au goût du jour les bâtiments dégradés qui ont progressivement laissé place à un édifice moderne.



↑ LA FONDATION BGFIBank PROCÈDE À LA RÉNOVATION DU CDI DU LYCÉE D'APPLICATION NELSON MANDELA, À LIBREVILLE AU GABON



Visible, ouvert et accueillant, tel est le visage du centre de documentation et d'information du lycée d'application Nelson Mandela, rénové par la Fondation BGFIBank.

Ce projet de rénovation a permis d'augmenter la capacité d'accueil de la bibliothèque, tout en améliorant sa fonctionnalité. Cette bibliothèque répond à la volonté d'améliorer le cadre d'apprentissage parfaitement adapté au projet d'excellence de l'établissement.



↑ 2017 : LA FONDATION RÉHABILITE ET ÉQUIPE L'ÉCOLE CATHOLIQUE SAINT MICHEL DE NKEMBO AU GABON



← LA FONDATION BGFIBank
RENFORCE SON ENGAGEMENT
EN FAVEUR DE L'ÉDUCATION
DES ENFANTS EN SITUATION
DE PRÉCARITÉ AU CAMEROUN

Le 16 décembre 2016 a marqué la deuxième phase du programme de scolarisation et d'accompagnement des enfants défavorisés au Cameroun, notamment dans la ville de Douala.

Grâce au financement par la Fondation BGFIBank, en partenariat avec l'association Women of Africa (WOA), ce sont plus de 350 enfants orphelins et enfants vulnérables qui ont bénéficié de ce programme lancé en 2015.



← 2017 : LA FONDATION BGFIBank
INVESTIT DANS L'ÉDUCATION
DE LA PETITE ENFANCE
À SÃO TOMÉ ET PRÍNCIPE



← 2018 : LA FONDATION BGFIBank
INAUGURE LA SALLE PARENTALE
DE L'ÉCOLE MATERNELLE
COMMUNAUTAIRE DE RIBEIRA
AFONSO, À SÃO TOMÉ-ET-PRÍNCIPE



↑ LA CONSTRUCTION DE L'ÉCOLE PUBLIQUE BALTHAZAR ETEO AU VILLAGE BASILE BUBI EN GUINÉE ÉQUATORIALE

Il a fallu un peu plus de 60 millions FCFA (91 000 €) pour venir à bout de la construction et de l'équipement de cet édifice situé dans la province de Bioko, à un peu plus de 30 km du centre de Malabo. Ce projet a apporté une réponse concrète au problème d'accès à l'éducation des enfants de cette localité. L'établissement qui est à la fois ouvert aux classes de pré-primaire et primaire est la première école publique et donc gratuite de la commune.

Elle est constituée, en plus des onze salles de classe équipées, d'un bureau dédié à la directrice de l'établissement, d'une salle de réunions et d'un bureau dédié aux instituteurs. Elle a été mise à la disposition des 84 élèves du village et reste ouverte aux élèves des villages voisins.



← 2020 : LA FONDATION BGFIBank OFFRE DEUX SALLES DE CLASSE ÉQUIPÉES AUX ÉLÈVES DE L'ÉCOLE PRIMAIRE D'OTOTÔ, À SÃO TOMÉ-ET-PRINCIPE

← À MADAGASCAR, EN NOVEMBRE 2019, LA FONDATION BGFIBank FINANCE LA RÉHABILITATION ET L'ÉQUIPEMENT DE L'ÉCOLE PRIMAIRE PUBLIQUE ET DU COLLÈGE D'ENSEIGNEMENT GÉNÉRAL SOAMANANDRARINY À ANTANANARIVE

→ 2018 : LA FONDATION BGFIBank OFFRE UNE ÉCOLE PRIMAIRE AUX ENFANTS DU VILLAGE MAROHOMBY MAHATSINJONY À MADAGASCAR





↑ EN 2019, AU CAMEROUN,
LA FONDATION BGFIBank FINANCE
LA RÉHABILITATION DE L'ÉCOLE
PUBLIQUE DU CAMP BERTAUT

Implantée en plein cœur du quartier marché central, l'école publique du camp Bertaut représente l'un des piliers éducatifs de Douala, faisant partie du site patrimonial de la ville. Le projet de réhabilitation de l'école a été conçu dans le but d'offrir des conditions d'apprentissage saines et stimulantes aux 3 000 élèves que compte l'établissement.

L'effort pour redonner vie à cet établissement du centre-ville auquel les habitants de la ville sont très attachés, a été considérable. Les travaux ont nécessité une intervention ciblée pour assurer la pérennité du site, ainsi que la santé et la sécurité des usagers.



↑ LA FONDATION BGFIBank RÉHABILITE LA BIBLIOTHÈQUE
DU LYCÉE NATIONAL LÉON MBA À LIBREVILLE AU GABON

Le nouveau CDI du lycée national Léon MBA s'affiche comme un centre moderne qui répond aux normes de base d'un espace de culture intégrée dans son environnement urbain. Des espaces totalement réaménagés sur deux niveaux, une surface agrandie, conviviale et lumineuse, un nouveau mobilier, etc. Tout a été pensé pour rendre cet espace de partage du savoir plus accessible aux 3000 élèves que compte le lycée d'excellence.

Grâce à une réflexion menée en amont, un espace situé à l'étage accueille dorénavant une salle de lecture, ainsi que les personnes désirant travailler en groupe pour un meilleur confort des usagers quelle que soit leur activité.



↑ L'INSTITUT UNIVERSITAIRE
CATHOLIQUE SAINT JÉRÔME
DE DOUALA DOTÉ D'UN NOUVEAU
LABORATOIRE DE LANGUES

Le laboratoire de langues numérique offert par la Fondation BGFIBank aux étudiants de l'institut universitaire catholique St Jérôme permet de participer activement aux exercices d'apprentissage des langues et de participer à l'amélioration des conditions d'apprentissage des futurs leaders africains.



← L'ÉQUIPEMENT DE LA SALLE MULTIMÉDIA DE L'UNIVERSITÉ CATHOLIQUE D'AFRIQUE CENTRALE : UN SIGNAL FORT POUR LA PROMOTION DE L'EXCELLENCE CHEZ LES JEUNES FILLES

Alliant le souci de l'excellence académique à celui de la responsabilité sociétale, la Fondation BGFIBank veut contribuer au développement du volet e-learning de cet institut d'enseignement supérieur.



← UNE NOUVELLE SALLE MULTIMÉDIA POUR L'INSTITUT NATIONAL POLYTECHNIQUE FÉLIX HOUPHOUËT-BOIGNY

La Fondation BGFIBank a entièrement rénové et équipé la nouvelle salle multimédia de cet institut de renom qui répond désormais aux exigences en la matière. L'espace spécialement dédié à l'informatique est entièrement repensé pour offrir aux étudiants un cadre d'apprentissage de qualité afin de permettre d'améliorer les performances des enseignements et des activités de recherche.

À travers la mise en œuvre de ce projet, la Fondation BGFIBank, a réitéré l'engagement du Groupe BGFIBank à soutenir l'excellence.

ACCOMPAGNER LA FORMATION



✓ CRÉER UN ENVIRONNEMENT PROPICE À L'ENTREPRENEURIAT FÉMININ

Parmi les nombreuses réalisations de la Fondation BGFIBank, figure, en 2017, le lancement du programme *Women Entrepreneurs Business Education*.

Consciente que les femmes jouent un rôle fondamental dans le développement social et économique de leurs communautés, la Fondation BGFIBank a mis en place le programme « WEBE », axé sur la formation des femmes à l'entrepreneuriat.

Plus qu'une simple formation professionnelle, ce programme se définit comme un véritable parcours formatif dont l'objectif est d'offrir aux femmes entrepreneures les compétences et les outils essentiels pour développer leurs entreprises, petites ou moyennes, et favoriser ainsi leur autonomie financière.

Plus de 280 femmes et responsables d'ONG ont pu bénéficier de ce programme dans trois pays : au Gabon, en Côte d'Ivoire et au Sénégal.

« Vous êtes désormais familières avec des notions qui vous ouvriront de nouvelles perspectives dans l'appréhension et la conduite quotidienne de vos projets. Nous comptons sur vous, pour que vos succès motivent d'autres femmes et renforcent ce type d'investissement. »

Manying Garandau,
Secrétaire Exécutif de la Fondation BGFIBank

→ FORMATION À L'ÉDUCATION ENVIRONNEMENTALE AU GABON : UNE EXPÉRIENCE AUTOUR DE LA VIE MARINE

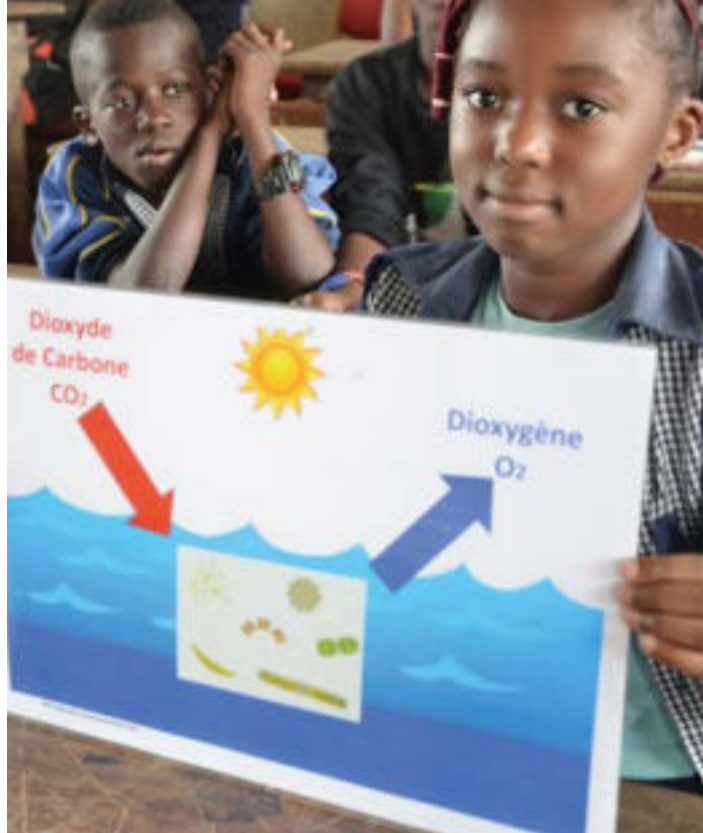
Afin de conscientiser la jeunesse sur le développement durable et de provoquer des comportements responsables dans l'utilisation des ressources issues de la mer, la Fondation BGFIBank a initié, en partenariat avec le Wildlife Conservation Society (WCS), une campagne d'éducation environnementale dans les établissements primaires de Libreville, au Gabon.

Ce sont environ 3 000 élèves de CM1 et CM2 qui ont été sensibilisés à l'importance de la préservation des aires marines, dans les 10 écoles publiques primaires de Libreville retenues pour cette première édition.

À travers des ateliers interactifs dispensés par des formateurs expérimentés, les élèves ont abordé des sujets relatifs à l'importance de l'océan pour la survie de l'humanité : le rôle des océans, l'interdépendance des espèces, les menaces qui pèsent sur l'océan et sa biodiversité et bien d'autres thématiques qui les ont amenés à réfléchir sur leur rôle dans la société de demain.

Ce programme d'éducation environnementale est un programme d'action, de coopération et d'apprentissage à une éco-citoyenneté responsable. Il met à la disposition des directions d'écoles, des enseignants et des élèves, des kits pédagogiques élaborés par le Wildlife Conservation Society (WCS), qui permettront d'intégrer les principes clés du développement durable dans les programmes éducatifs.

L'objectif de ce programme, qui implique tous les niveaux du corps enseignant, est d'améliorer la préservation de la biodiversité des océans à travers la prise de conscience de l'importance des services qu'ils nous rendent et des menaces qui pèsent sur eux.



← UN BANQUIER DANS MA CLASSE

Les collaborateurs volontaires du Groupe BGFIBank échangent avec les élèves des classes de seconde, première et terminale, sur les métiers qui gravitent autour de la banque. L'objectif : éclairer les choix de ces futurs bacheliers en termes d'études supérieures et les aider à élaborer des parcours de formation en cohérence avec leurs choix d'études et leurs attentes personnelles.

Ces rencontres permettent par ailleurs aux élèves de découvrir le monde professionnel, de développer leur sphère de connaissances et leurs chances de succès dans la réalisation de leurs objectifs et, enfin, de comprendre et de démystifier le monde de la banque et de la finance.

PROMOUVOIR ET ENCOURAGER L'EXCELLENCE



Encourager l'insertion professionnelle des jeunes

BBS Workers est un programme d'insertion professionnelle des jeunes, lancé en 2022 et entièrement financé par la Fondation BGFIBank.

Né de la volonté du Groupe BGFIBank de stimuler les initiatives qui mettent en avant l'insertion professionnelle des jeunes, BBS Workers est un programme innovant qui propose de garantir chaque année l'intégration des jeunes diplômés de BGFI Business School (BBS) au sein des plus grandes entreprises exerçant au Gabon. La particularité du programme BBS Workers, qui est une première au niveau de la sous-région, réside dans la prise en charge totale, par la Fondation BGFIBank, des indemnités mensuelles allouées aux jeunes diplômés pendant 12 mois, ainsi que les frais et charges liés aux formalités administratives et légales requises dans le cadre de cette démarche.



Le programme de bourses

Le programme de bourses de la Fondation BGFIBank vise à promouvoir une culture d'excellence et à favoriser l'égalité des chances dans le domaine de l'éducation et de la formation à travers deux projets : les bourses sociales et les bourses de l'excellence.

Depuis la création de ce programme, ce sont près de 400 millions FCFA qui ont été attribués à 105 étudiants.

LES BOURSES SOCIALES

Le programme « Bourse sociale » de la Fondation BGFIBank vise à identifier et soutenir des étudiants talentueux dont les conditions sociales et financières ne leur permettent ni d'entreprendre, ni d'avoir accès aux cycles supérieurs ou aux écoles de commerce de renom. Il offre chaque année une dizaine de bourses

d'études annuelles et constitue une aide complémentaire à celle de la famille de l'étudiant dont les revenus ainsi que les charges, entre autres, sont pris en compte pour déterminer l'éligibilité de l'étudiant.

À travers la mise en place de cette bourse, la fondation souhaite promouvoir l'égalité des chances dans le domaine de l'éducation et de la formation, et favoriser l'accès des étudiants aux cycles supérieurs et aux écoles de commerce de renom.

LES BOURSES DE L'EXCELLENCE

Le programme « Bourse de l'Excellence » a été développé par la Fondation BGFIBank afin de soutenir des étudiants de grandes écoles de commerce réputées à l'international. Ce programme de prestige

offre chaque année une dizaine de bourses d'études à des étudiants ayant démontré des performances académiques d'un niveau particulièrement élevé, et originaires des pays d'implantation du Groupe BGFIBank (Bénin, Cameroun, Centrafrique, Congo, Côte d'Ivoire, Gabon, Guinée équatoriale, Madagascar, République démocratique du Congo, Sao Tomé-et-Principe, Sénégal).

Cette bourse doit permettre de développer le goût de l'excellence et du dépassement de soi chez les étudiants; de promouvoir la formation de futurs décideurs africains (secteurs privé et public), dans les domaines d'études spécifiques; d'encourager la relève et favoriser l'émergence de compétences de qualité pour l'avenir du secteur financier.



La Fondation BGFIBank organise les « journées durables »

12 novembre 2021 - Placée sous le thème « La RSE : enjeu de transformation et d'innovation », cette rencontre a pour but de favoriser la diffusion de meilleures pratiques en matière de responsabilité sociétale des entreprises.

En ligne avec la politique RSE du Groupe BGFIBank, notamment à travers l'adhésion du groupe aux dix principes du Pacte mondial des Nations Unies, « les journées durables » visent, entre autres, la diffusion des meilleures pratiques tout en fédérant les entreprises locales autour des enjeux du développement durable, et la mise en lumière des initiatives positives du secteur privé en matière de RSE.

La Fondation BGFIBank construit un incubateur des métiers de la gestion, à l'Institut national des sciences de gestion, à Libreville au Gabon

Ce projet s'inscrit dans la volonté de la Fondation BGFIBank d'accompagner les jeunes dans le développement de solutions innovantes et facteurs de progrès.

Pour le président de la Fondation BGFIBank, Henri-Claude OYIMA, « *La mise en œuvre de ce projet permettra au jeune étudiant de transformer une idée innovante en entreprise performante, sachant que la création d'entreprises apparaît aujourd'hui comme une solution pour multiplier les emplois dont le continent a tant besoin* ».

Entièrement financé par la Fondation BGFIBank, cet incubateur des métiers de la gestion a pour but d'offrir aux startups un accompagnement individualisé, une aide au développement d'affaires et un réseau actif de partenaires.

S'ENGAGER AU PLUS PRÈS DES COMMUNAUTÉS D'ACCUEIL

→ 2018 : LA FOURNITURE DE VIVRES ET DE MÉDICAMENTS À L'ONG MISSION D'AMOUR EN CÔTE D'IVOIRE

→ 2017 : L'ÉQUIPEMENT DU SERVICE DE MATERNITÉ ET DE PÉDIATRIE DES HÔPITAUX DE BASE DE BACONGO ET DE TIE-TIE AU CONGO







↑ **LE SOUTIEN AUX VICTIMES
DU CAMP MILITAIRE DE NKOANTOMA
EN GUINÉE ÉQUATORIALE**

La Fondation BGFIBank a lancé le 8 mars 2021 un appel aux dons, afin de soutenir les Autorités locales et d'aider les familles les plus vulnérables, avec une attention particulière portée sur les enfants qui sont les premières victimes de ce tragique événement qui a fait 105 morts et 615 blessés.

Plusieurs filiales du groupe BGFIBank ont répondu spontanément à cet appel de solidarité lancé par la Fondation BGFIBank pour un montant total de 101 000 000 FCFA (153 000 €), permettant ainsi de soutenir diverses actions sur les territoires sinistrés. En plus de cet apport en numéraire, cette levée de fond a permis aussi d'acquérir 36,8 tonnes en matériels divers et autres dons : des médicaments, des vivres alimentaires et des vêtements.



↑ **LA DISTRIBUTION DE KITS
SANITAIRES POUR LES POPULATIONS
SINISTRÉES DE GOMA EN RÉPUBLIQUE
DÉMOCRATIQUE DU CONGO**

En partenariat avec la Fondation Denise Nyakeru Tshisekedi, 900 kits humanitaires ont été distribués à chacune des 900 familles qui occupent les sites des déplacés de Mujoga et Bujari à la suite de l'éruption du volcan Nyiragongo en mai 2021.



↑ LA FONDATION BGFIBank
OFFRE TROIS BLOCS SANITAIRES
POUR LES ÉLÈVES DU LYCÉE
CLASSIQUE D'ABIDJAN

La réalisation de ce projet intervient après la signature d'une convention de partenariat entre la Fondation BGFIBank et le Lycée Classique d'Abidjan en septembre 2021.

À travers sa mise en œuvre, la Fondation entend améliorer les conditions d'hygiène scolaire, notamment auprès des jeunes filles, et promouvoir de bonnes pratiques de lutte contre les maladies.

La Fondation BGFIBank veut encourager la culture de l'excellence et lutter pour le développement humain et l'éducation dans un environnement sain en Côte d'Ivoire.



↑ LA SCOLARISATION DE 5 300 ENFANTS
DÉMUNIS À MADAGASCAR

Pour la rentrée scolaire 2016-2017, la Fondation BGFIBank a procédé à la distribution de kits scolaires complets et de matériel pédagogique à 5300 élèves répartis dans 17 établissements scolaires. Reconduit pour la deuxième année consécutive, ce projet a concerné cette année-là les élèves des régions Analamanga, Haute-Matsiatra, Boeny, Atsimo Atsinanana et Atsimo Andrefana.



← UN ENGAGEMENT EN FAVEUR DE L'ÉDUCATION DES ENFANTS ORPHELINS DU BIDONVILLE DE NDOGSIMBI À DOUALA

La Fondation BGFIBank a signé une convention de partenariat avec l'association *Women of Africa* (WOA) pour la mise en œuvre d'un projet portant sur la scolarisation de 150 enfants orphelins et vulnérables au Cameroun, au titre de l'année académique 2015-2016.

Patricia Djomseu, Présidente Déléguée de WOA : « *Le financement de la Fondation BGFIBank représente une contribution majeure face au défi que constitue la lutte contre la pauvreté et ses conséquences sociales au sein du bidonville de Ndotsimbi à Douala.* »



↑ LA CAMPAGNE DE REBOISEMENT EN CÔTE D'IVOIRE

← LA RÉHABILITATION ET L'ÉQUIPEMENT DE L'ORPHELINAT NOTRE DAME DE LA PAIX DU CISEED



← LA FONDATION BGFIBank OFFRE DES KITS D'ACCOUCHEMENT POUR LES PATIENTES DE LA MATERNITÉ DE FITH MITH DE GUEDEAWAYE AU SÉNÉGAL

Soucieuse du bien-être des jeunes filles mères, la Fondation BGFIBank a entrepris de les accompagner en améliorant leurs conditions d'accouchement. Ainsi, 300 kits d'accouchement ont été mis au profit des patientes issues de milieux défavorisés de la maternité de Fith Mith dans la commune de Guédiawaye, à environ 18 km de Dakar.

« Il nous arrive de faire des accouchements dans l'obscurité. Des bougies ou des lampes tempêtes sont utilisées pour éviter le pire. Pourtant plus d'une cinquantaine de femmes accouchent dans le centre chaque mois en dépit des locaux exigus et du déficit de salle de travail », témoignait Madame Mariama Sy Mbaye, sage-femme du poste de santé de Fith Mith.

Encourager les projets d'insertion sociale et les actions de proximité au cœur des quartiers, aider les personnes en situation de grande précarité, sont autant de moyens que la Fondation BGFIBank met en œuvre pour lutter contre diverses formes d'exclusion.

Cette initiative traduit la dimension sociale et humanitaire de la fondation. Contribuer à l'amélioration des conditions d'accouchement des patientes et, par la même occasion, participer à la réduction du taux de mortalité maternelle et infantile : tels étaient les objectifs poursuivis par cette action.



↑ LA CAMPAGNE DE REBOISEMENT À MADAGASCAR



BGEIDay
Le collectif au service de l'excellence



5

PERSPECTIVES

LA FONDATION BGFIBank DANS 10 ANS

Au fil des ans, la Fondation BGFIBank a pu démontrer qu'elle apporte des réponses à des enjeux stratégiques pour le Groupe BGFIBank

L'action de la fondation ne peut être pertinente que si elle accompagne la stratégie du Groupe BGFIBank. Elle répond donc à des enjeux stratégiques pour le groupe : des enjeux d'innovation, d'expérimentation et de développement.

C'est la raison pour laquelle le Groupe BGFIBank s'est doté d'une feuille de route afin de piloter de façon efficace sa performance en matière de responsabilité sociétale des entreprises (RSE).

Parmi les 25 priorités qui constituent le nouveau projet d'entreprise « Dynamique 2025 » du Groupe BGFIBank, trois priorités requièrent une contribution forte de la part de la Fondation BGFIBank :

1. positionner la communication en tant que principal levier de confiance avec les parties prenantes du Groupe BGFIBank. Il s'agit de contribuer à la construction de l'image citoyenne du groupe en développant la notoriété de la Fondation BGFIBank dans les pays d'implantation du groupe;
2. consolider la responsabilité sociétale et environnementale du Groupe BGFIBank. Il est question de soutenir une dynamique de projets au service de l'intérêt général dans les pays d'implantation du groupe en finançant les projets ayant un impact fort et durable pour les communautés;
3. affermir l'adhésion aux valeurs du Groupe BGFIBank. La fondation met et mettra en œuvre des projets visant à encourager la participation des collaborateurs du groupe.

“

Il n'y a qu'en renforçant des axes de coopération entre les entreprises et les associations qui œuvrent là où le besoin se fait sentir que l'on pourra répondre concrètement aux préoccupations de nos communautés.

C'est sur ces trois priorités que la Fondation BGFIBank inscrit et inscrira son action sur les cinq années de la mise en œuvre du projet d'entreprise Dynamique 2025 du Groupe BGFIBank.

Dans ce contexte, la fondation est en mesure d'imaginer, de développer et de promouvoir des réseaux incluant des initiatives volontaires d'entreprises responsables et d'autres organisations au niveau national, au niveau régional et au niveau de l'Afrique.

Elle dispose donc désormais d'atouts significatifs qu'elle mettra en avant afin d'être reconnue dans ses domaines d'intervention par le plus grand nombre.

Dix ans de projets impactant : un tremplin pour l'avenir !

Depuis sa création, la Fondation BGFIBank a démontré sa capacité à mener des projets et des actions à fort impact dans les communautés d'accueil du Groupe BGFIBank.

Forte des différents projets mis en place et de l'expérience engrangée au fil des années, la fondation peut se donner de nouvelles ambitions en accord avec les responsabilités sociétales et environnementales du Groupe BGFIBank.

Ce nouveau cycle sera marqué par une impulsion supplémentaire afin de faciliter les interactions entre les différents acteurs du monde social et favoriser des meilleures pratiques en matière de responsabilité sociétale. L'objectif étant de favoriser la diffusion de meilleures pratiques, tout en fédérant les entreprises autour des enjeux de développement durable.

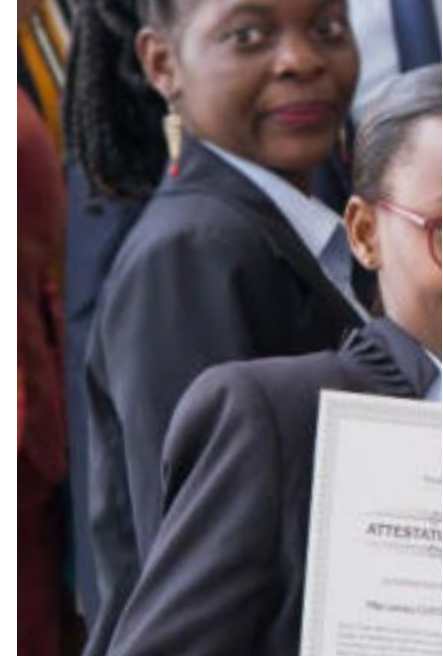
Pour cela, il est nécessaire de développer des actions collectives réunissant tous les acteurs impliqués afin d'apporter des solutions adaptées, efficaces et pérennes. La fondation entend faire le lien entre les acteurs, et inciter au partage de bonnes pratiques. Elle intensifiera son rôle d'acteur majeur, notamment à l'endroit des entreprises, sur l'amplification de leur mobilisation collective et ce dans les 12 pays d'implantation du Groupe BGFIBank.





6

TÉMOIGNAGES



Neuf témoins, tant internes qu'externes au Groupe BGFIBank, illustrent par leurs propos la valeur ajoutée de la Fondation BGFIBank au service de la société africaine.

TÉMOIGNAGE À PROPOS DES BOURSES SOCIALES

Mon rêve de devenir auditeur interne

Pour rappel, le programme « Bourse sociale » de la Fondation BGFIBank vise à identifier et soutenir des étudiants talentueux dont les conditions sociales et financières ne leur permettent pas d'avoir accès aux cycles supérieurs ou aux écoles de commerce de renom. Il offre chaque année une dizaine de bourses d'études annuelles.

EDNA JOSÉPHINE BICKAÏ MOUSSAVOU

« Au cours de l'une des étapes du concours d'entrée à BBS, chaque futur étudiant devait clairement indiquer sa capacité financière. C'est dans ce contexte que j'ai rencontré la secrétaire exécutive de la Fondation BGFIBank qui m'a expliqué les conditions d'octroi de la bourse sociale de la Fondation BGFIBank.

J'ai ainsi eu l'occasion de passer cinq années à BBS. J'y ai bénéficié d'une formation en Comptabilité, Audit et Contrôle entièrement financée par la Fondation BGFIBank. À l'issue de cette formation, j'ai obtenu un Master professionnel en Comptabilité, Audit et Contrôle.

Pour la petite histoire, lors des périodes de renouvellement de la bourse sociale de la Fondation BGFIBank, un stress inimaginable m'envahissait... car la perte de cette bourse aurait sonné la fin de mon rêve de devenir auditeur interne.

Et aujourd'hui, je suis en poste au sein de la direction de l'Audit Interne de BGFIBank Gabon en qualité d'auditeur interne junior. De façon générale, je suis chargée de réaliser les missions d'audit interne et de faire le suivi des recommandations formulées à l'issue de ces missions.

Et ce, grâce à la Fondation BGFIBank. »



TÉMOIGNAGE À PROPOS DES BOURSES DE L'EXCELLENCE

Offrir à d'autres des opportunités similaires aux miennes

Pour rappel, ce programme de prestige offre chaque année une dizaine de bourses d'études à des étudiants ayant démontré des performances académiques d'un niveau particulièrement élevé, et originaires des pays d'implantation du Groupe BGFIBank.

THIERRY NDABIKIE MAYOSSA

« Après l'obtention de ma licence professionnelle à BBS, et malgré mes bons résultats, je n'ai pas eu l'occasion de poursuivre ma scolarité jusqu'à ce qu'un ami me parle de la bourse de l'Excellence. Je pensais n'avoir aucune chance, mais après je me suis dit qu'il fallait y croire et j'ai donc postulé.

Ensuite, grâce à la Fondation BGFIBank qui a financé mon master, j'ai pu intégrer l'Institut Supérieur de Management à Dakar où j'ai obtenu un master professionnel en Marketing et Communication. Grâce à mon travail et au fait que mon esprit était libéré des soucis financiers liés à la scolarité, j'ai achevé cette formation en étant major de ma promotion avec une mention très bien.

À l'issue de ma formation la fondation m'a donné l'opportunité de rejoindre ses rangs au titre de responsable de la communication. Je n'ai pas hésité une seule seconde. Depuis lors, je m'implique chaque jour dans les actions de la fondation pour offrir à d'autres des opportunités similaires aux miennes.

En résumé, la Fondation BGFIBank m'a permis de terminer ma scolarité sans soucis pour ensuite intégrer le monde professionnel. Pour tout cela je ne dirai jamais assez merci. »

DEUX TÉMOIGNAGES RELATIFS AU SOUTIEN DES ÉCOLES

Pour rappel, la Fondation BGFIBank développe pour les plus démunis des espaces d'apprentissage afin de défendre l'idée d'une éducation pour tous. Elle oriente ses actions notamment sur la scolarisation des enfants démunis, la rénovation et l'équipement d'écoles et de bibliothèques, la fourniture d'équipements scolaire, le financement des bourses scolaires, le financement de projets innovants présentés par des étudiants dans le domaine de l'éducation, etc.



De bonnes conditions de scolarisation

RÉVÉRENDE SŒUR YVETTE GISÈLE SAMBA BONAZEBI / religieuse congolaise du Rosaire, coordonnatrice à l'école catholique Monseigneur Théophile Mbemba à Kintélé (Brazzaville)

« Pour la scolarisation des enfants de la zone nord du Congo Brazzaville en général et du secteur du nouveau quartier de Kintélé en particulier, la Fondation BGFIBank nous a offert une structure scolaire composée de trois bâtiments, bien construits et bien équipés, pour l'administration, le préscolaire et le primaire.

Depuis l'ouverture de cette école nous avons des bons résultats à la fin de chaque année scolaire grâce au travail fourni par les encadreurs. Les parents peuvent témoigner. Au niveau de la scolarisation, les enfants sont installés dans des bonnes conditions, avec des effectifs qui répondent aux normes.

La Fondation BGFIBank tient un rôle très significatif au service de notre société congolaise. Elle tient remarquablement son rôle au service de la société, surtout quand elle s'investit dans la formation des élites et des responsables de demain. Sans la Fondation BGFIBank, ces enfants ne pourraient pas étudier dans de telles structures modernes.

La Congrégation des Religieuses congolaises du Rosaire qui gère l'école catholique Monseigneur Théophile Mbemba, ainsi que l'église catholique de Brazzaville apprécient favorablement les actions de la Fondation BGFIBank. »

Renforcer le bien-être des populations

RAMATOULAYE SARR DIAGNE /
Proviseur de la Maison d'Education
Mariama BA de Gorée (Sénégal)

« Depuis 2015, nous bénéficions d'un appui en équipements de la part de la Fondation BGFIBank. L'État n'ayant pas toujours les moyens de prendre en charge tous nos besoins en infrastructures et équipements, des partenaires comme la Fondation BGFIBank nous appuient pour améliorer nos conditions de travail. Nous notons, entre autres, la dotation de 30 lits superposés et 90 lits simples pour l'internat, une intervention pour des armoires de rangement dans la salle des professeurs et dans les salles de classe, en plus d'un rafraîchissement de la peinture des salles de classe. Il y a eu aussi une intervention au niveau des réfectoires avec le remplacement des couverts.

Ce faisant, la Fondation BGFIBank contribue au renforcement du bien-être des populations en générale, des élèves en particulier. Grâce à son intervention, nos salles de classes sont devenues plus accueillantes et plus propices à l'épanouissement des élèves. Nos professeurs se plaisent bien à la salle des professeurs où ils restent beaucoup de temps pour préparer leurs cours et corriger.

Nous pouvons affirmer, sans risque de nous tromper, que vos interventions ont eu un impact positif sur les performances scolaires car vous êtes intervenus dans presque tous les secteurs névralgiques : dortoirs, salles de classe, salle des professeurs et réfectoire. »



TROIS TÉMOIGNAGES À PROPOS DE COLLABORATIONS ENTRE ORGANISATIONS

Liées par une même vision

ISABELLE SALABERT / Directrice Exécutive de la Fondation TELMA
à Antananarivo (Madagascar)

« La collaboration entre nos deux fondations est née du souhait partagé d'agir pour l'amélioration du bien-être des populations à Madagascar. La Fondation Telma et la Fondation BGFIBank, liées par la même vision, ont décidé de collaborer ensemble sur ce projet afin de toucher un plus grand nombre d'élèves et d'établissements. »

La Fondation Telma, qui est devenue la Fondation Axian en avril 2020, a collaboré avec la Fondation BGFIBank entre 2015 et 2017 sur deux types de projets : la distribution de vivres aux sinistrés du cyclone Enawo à travers la Plate-forme Humanitaire du Secteur Privé (PSHP), et la distribution de kits scolaires aux familles défavorisées.

C'est ainsi que la Fondation Telma et la Fondation BGFIBank ont distribué des fournitures scolaires et des kits pédagogiques à certains centres d'enfants défavorisés et écoles de la capitale ainsi qu'en province (Mahajanga, Morondava...). Grâce à cette collaboration, 30 établissements et centres d'enfants défavorisés ont bénéficié de cette opération, soit près de 5 500 élèves impactés chaque année pendant les deux années de collaboration.

En collaborant, nos deux entités ont pu démultiplier leur impact auprès des populations et agir aux plus proches des besoins et des bénéficiaires. Nous partageons avec la Fondation BGFIBank la volonté d'agir sur l'accès à l'éducation de base dans les pays où les entreprises du Groupe Axian sont présentes. »

Offrir un avenir meilleur

HERMANN HESSOU / Directeur de
Terres Rouges Bénin à Cotonou (Bénin)

« Le partenariat entre la Fondation BGFIBank et Terres Rouges Bénin a commencé en 2015. Elle dure donc bientôt depuis 8 ans. »

La Fondation BGFIBank est appréciée en tant que partenaire au développement, soucieux du bien-être des enfants et des jeunes en situation de rue. C'est dans ce contexte que l'Association Terres Rouges Bénin a bénéficié pendant plusieurs années du soutien financier et technique de la Fondation BGFIBank pour offrir un avenir meilleur à cette couche vulnérable de la population.

Ce partenariat a contribué à hauteur de 26 millions FCFA pendant 3 ans à prendre en charge une centaine d'enfants et jeunes en situation de rue à travers des services d'hébergement, d'alimentation, de soins de santé, de scolarisation et de formation professionnelle. Il a aussi permis de réaliser des travaux d'aménagement pour améliorer qualitativement les conditions d'accueil des enfants.



Le partenariat Fondation BGFIBank / Terres Rouges Bénin a contribué à l'organisation de journées de partages, d'animations culturelles et de solidarité lors des fêtes de fin d'année entre le personnel de BGFIBank Bénin et les enfants et jeunes pris en charge par Terres Rouges.

La Fondation BGFIBank a également aidé financièrement Terres Rouges à l'ouverture d'une boulangerie de formation pour les jeunes en situation de rue, désireux d'apprendre le métier de la boulangerie. Elle a été ouverte en 2017 et a contribué à former une trentaine de jeunes. Cette boulangerie représente aujourd'hui pour Terres Rouges Bénin, une première activité génératrice de revenus dont les bénéfices sont réinjectés dans la prise en charge des enfants et jeunes en situation de rue.

La Fondation BGFIBank œuvre à l'amélioration des conditions de vie des populations vulnérables, en particulier des enfants et des jeunes qui n'ont pas accès à une éducation et à une formation de qualité. Elle participe à l'égalité des genres, à l'autonomisation des jeunes dans les projets qu'elle soutient et, en ce sens, elle contribue favorablement aux objectifs de développement durable. La Fondation BGFIBank travaille dans la durée pour provoquer des impacts positifs durables. »

Un engagement fort pour l'Afrique

PATRICIA DJOMSEU / Présidente Déléguée de Women of Africa – Cameroun

« Notre partenariat porte, depuis 8 ans, sur l'appui à l'éducation des enfants, à l'équipement des structures éducatives et à la mise en place d'outils de consolidation des apprentissages, à la prévention sanitaire, avec un accent mis en particulier sur la scolarisation des filles dans les zones défavorisées.

Nous voulons, ensemble, porter un engagement fort pour l'Afrique. La vitalité et la vision de la Fondation BGFIBank, associée à la spécificité et au dynamisme de notre organisation, apportent sur nos territoires, une richesse et une grande diversité d'actions. C'est ainsi que nous voyons ce partenariat entre nos organisations comme une réalité concrète, répondant aux objectifs pour le développement durable.

Notre coopération invite à la rencontre, à la construction collective, à la dignité et à vivre la solidarité. Même lorsque les contraintes imposées fragilisaient l'action sociale sur nos territoires, la Fondation BGFIBank a été présente à nos côtés.

La Fondation BGFIBank et Women of Africa se sont engagées au Cameroun dans le domaine de l'éducation. Pour illustrer notre action de terrain, nous présentons ces quelques chiffres qui parlent d'eux-mêmes :

- 600 enfants scolarisés (dont des enfants handicapés);
- 400 bancs scolaires réalisés et mis à disposition des structures scolaires sélectionnées;
- 5 écoles équipées, ainsi qu'un centre d'accueil d'enfants sourds-muets;
- des actions pérennes de soutien scolaire et d'école d'été mis en place pour accompagner chaque semaine et durant les congés scolaires, 100 enfants durant 5 ans;
- des visites médicales individuelles et systématiques;
- des sensibilisations sur le rôle et les responsabilités des familles, des autorités et des enseignants dans la prise en charge et la réussite des enfants.

La Fondation BGFIBank porte des valeurs de solidarité et de respect, en soutenant des projets qui bénéficient directement aux populations en promouvant l'éducation et la formation, clés du développement de l'Afrique.

Women of Africa, créée en 2002 et présente dans 19 pays, est fière de porter avec la Fondation BGFIBank, cette ambition pour les jeunes et les filles, un engagement fort pour l'Afrique. »

DEUX TÉMOIGNAGES DE MEMBRES DU PERSONNEL DU GROUPE BGFIBank

De bonnes conditions de scolarisation

BEN MARCELLE AGAYA / Directrice financière à BGFIBank Congo

« Je participe régulièrement à des activités organisées par la Fondation BGFIBank, entre autres : les BGFIDay, Un banquier dans ma classe, la Journée porte ouverte au complexe scolaire Michel Dirat, le projet d'extension de l'école de Kintele au Congo, ainsi que le suivi de l'exécution de plusieurs projets en filiales.

Mes motivations sont diverses. Ainsi, quand je participe au BGFIDay je suis motivée par le plaisir d'offrir mon temps, un présent aux personnes vulnérables, le plaisir de rendre à la société ce qu'elle m'a offert, le plaisir de voir des sourires se dessiner sur des visages, le plaisir de donner car la main qui donne est toujours plus heureuse que celle qui reçoit.

Et quand je participe à Un banquier dans ma classe ou autre activité éducative, je suis animée par le besoin de communiquer, de partager mon parcours professionnel, d'orienter nos jeunes, de répondre à leurs inquiétudes, d'alimenter leurs beaux rêves.

Cela dit, sur le terrain nous pouvons voir très concrètement l'intérêt porté aux actions que nous posons, aussi petites soient elles. Je perçois du changement dans les regards qui sont portés sur nous. Des regards de reconnaissance dont je suis fière et honorée.

Les bonnes actions ne manquent pas. Mais les moyens pour les réaliser peuvent être limités. Il est donc indispensable d'encourager et de soutenir la Fondation BGFIBank afin qu'elle touche le plus grand nombre de personnes et de communautés. »

Un honneur et une responsabilité

FABIOLA RANJALINE / Chef de service
Œuvres sociales à BGFIBank Madagascar

« Je participe avec plaisir aux BGFIDay. Être ambassadeur de la Fondation BGFIBank est pour moi un honneur et une responsabilité. Ma motivation c'est d'apporter ma contribution et mon soutien aux personnes dans le besoin. Je suis satisfaite des œuvres sociales réalisées sur le terrain avec mes collègues, et dont le résultat est positif.

C'est un réel plaisir pour moi d'être impliquée dans les actions sociales et, à chaque participation, j'agis avec amour et volonté. C'est gratifiant et je m'épanouis davantage dans mon travail.

Je reconnais que la Fondation BGFIBank joue un rôle important dans le domaine de l'éducation et de la formation. Les actions que nous menons améliorent les conditions de vie de nos communautés locales.

D'autre part, les activités de la fondation renforcent l'image de notre filiale malgache en tant qu'entreprise citoyenne, soucieuse de sa responsabilité sociétale. »



Fondation BGFIBark

BENEVOLE



7

PARTENAIRES

de la Fondation BGFIBank

La Fondation BGFIBank agit en partenariat avec de multiples acteurs qui peuvent compter sur son efficacité, son professionnalisme, mais aussi sur son sens de l'humanité.

Ce sont des organisations nationales et internationales reconnues d'utilité publique dans leurs pays et proches des personnes auxquelles elles viennent en aide.

La Fondation BGFIBank accorde des financements aux projets qui ont un réel impact sur les bénéficiaires et qui correspondent à ses priorités stratégiques.



L'Agence Nationale des Parcs Nationaux est l'institution de l'État gabonais en charge de la mise en œuvre de la politique gouvernementale en matière de parcs nationaux.



L'association Arc-en-ciel œuvre pour la protection des enfants au Gabon. Arc-en-ciel met en place un système de protection des droits fondamentaux de l'enfant vulnérable à travers des actions concrètes pour l'éradication de toutes sortes de violence faites aux enfants.



En Côte d'Ivoire, l'Association pour la Réinsertion des Enfants par une Éducation Adaptée, est née d'une initiative de parents d'enfants handicapés mentaux, aidés par des professionnels et des personnes de bonne volonté.



Au Bénin, le Centre Régional de Recherche et d'Éducation pour un Développement Intégré (CREDI-ONG) est une organisation non gouvernementale qui conçoit et met en œuvre des initiatives originales et reproductives pour un développement local intégré, ceci en collaboration et au bénéfice des populations rurales afin de traiter durablement le dilemme de situations sociales difficiles menaçant de surexploiter les ressources naturelles.



Le Centre National de la Recherche Scientifique et Technologique (CENAREST) est l'organe technique de coordination et d'application de la politique nationale de recherche du Gabon. Il est placé sous la tutelle du ministère de l'Enseignement Supérieur et de la Recherche Scientifique et est composé de 5 instituts de recherche.



À Madagascar, la Fondation Telma a été mise en place à l'initiative du Groupe Telma afin de répondre efficacement au besoin de développement et d'aider la Grande Île dans ses défis sociaux et environnementaux. Pour cela, la Fondation Telma met toute son énergie et son savoir-faire au service des associations et des partenaires sociaux malgaches qui ont besoin d'aide dans la réalisation de leur projet.



Les Éditions du Jaguar est un éditeur d'ouvrages culturels et éducatifs qui aident à découvrir l'Afrique et le monde.

En 2014, la Fondation BGFIBank a signé une convention de partenariat avec les Éditions du Jaguar pour la conception et l'édition d'un ouvrage intitulé « l'histoire du Gabon racontée à nos enfants ». Au total 3000 exemplaires ont été gratuitement distribués par la fondation dans les bibliothèques et les établissements primaires et secondaires du Gabon.

En 2015, la Fondation BGFIBank a renouvelé son partenariat avec les Éditions du Jaguar pour l'édition d'un nouvel ouvrage « l'histoire du Congo racontée à nos enfants ». Au total 3000 exemplaires du livre ont été édités pour distribution dans les bibliothèques et les établissements primaires et secondaires du Congo.

En 2016, la Fondation BGFIBank a renouvelé son partenariat avec les Éditions du Jaguar pour l'édition de « l'histoire du Cameroun racontée à nos enfants ». Au total 3000 exemplaires du livre ont été édités pour distribution dans les bibliothèques et les établissements primaires et secondaires du Cameroun.



ECOFAC est un programme de conservation et d'utilisation rationnelle des écosystèmes forestiers d'Afrique centrale. Son objectif est d'engager un processus régional de coordination des actions et mesures destinées à promouvoir la conservation et l'utilisation rationnelle du patrimoine forestier d'Afrique centrale. Il prend également en compte les aspects socio-économiques et faunistiques des milieux analysés.



En 2014, Kristine Ngiriye s'est engagée à transmettre sa passion pour l'entrepreneuriat en fondant la Fondation Entrenarium. L'organisation fournit un soutien aux entreprises et l'accès au financement pour les femmes et les jeunes entrepreneurs sur le continent africain.

L'action de la Fondation Entrenarium s'appuie sur la conviction que le développement de l'Afrique ne proviendra que des efforts conjugués des Africains à trouver des solutions endogènes et innovantes aux problématiques du continent.



La Fondation Congo Assistance est une organisation non gouvernementale qui a pour objet de promouvoir l'action sociale, dans les domaines de la santé, du développement, de l'éducation et de la formation professionnelle.

Elle agit principalement en direction de la petite enfance, des femmes et des personnes du troisième âge.



L'Institut français du Gabon (IFG) fait partie du réseau mondial des instituts français. Dans la perspective de la Conférence des Nations Unies sur le changement climatique, la COP21, qui s'est tenue à Paris en décembre 2015, l'IFG et le service de Coopération et d'Action culturelle de l'Ambassade de France avaient organisé, entre mars et octobre 2015, de nombreuses activités de formation, information, sensibilisation dans le cadre du programme « 300 jours pour comprendre les enjeux de la lutte contre le changement climatique ».

La Fondation BGFIBank a activement participé au forum tenu les 15 et 16 octobre, dont l'objectif était de favoriser les échanges entre organisations non gouvernementales, développer des synergies entre acteurs (ONG locales, organisations internationales non gouvernementales, partenaires institutionnels, etc.), mutualiser les bonnes pratiques en matière de gestion de projets environnementaux et informer les participants sur les processus de négociations internationales et la place de la société civile.



Terres Rouges est une association belge active en Afrique de l'Ouest, actuellement au Bénin et au Sénégal. Ses projets portent sur l'aide aux personnes les plus vulnérables, tout particulièrement les jeunes en situation difficile, et les enfants en danger dans la rue.

En 2014 et 2015, la Fondation BGFIBank a apporté un soutien aux initiatives contre l'exclusion scolaire des enfants en danger dans la rue au Bénin. Au total, 60 enfants de la rue ont été pris en charge et scolarisés.

En 2016, la fondation a financé l'équipement du centre de formation au métier de la boulangerie pour les enfants de la rue, mis en place par l'association Terres Rouges.



Le Pacte mondial des Nations Unies est une initiative internationale lancée en juillet 2000 sous l'impulsion de l'ancien secrétaire général des Nations Unies, Kofi Annan. Son objectif est de promouvoir une économie mondiale durable et solidaire.

Depuis 2006, le Groupe BGFIBank est signataire du Pacte mondial des Nations Unies. La Fondation BGFIBank dont le rôle est de coordonner les engagements sociétaux du Groupe BGFIBank, porte l'engagement du Pacte mondial et en assure la promotion et l'animation des dix principes universels dans le groupe.



La Wildlife Conservation Society – Programme Gabon (WCS Gabon), dont le siège est basé aux États-Unis, est une organisation non-gouvernementale à but non-lucratif dont l'objectif est la préservation de la vie sauvage dans le monde et particulièrement en Afrique.



Women of Africa est une organisation de solidarité internationale qui agit dans le but de penser et de réaliser le développement en faisant référence aux savoir-faire existants sur place en Afrique. Elle profite du dynamisme qui caractérise les activités liées à la tradition et aux populations, pour réaliser les programmes de développement et créer des structures de vie autosuffisantes et autogérées.



Depuis 2017, l'association SOS Villages d'Enfants mène également ses activités dans le cadre d'une fondation, sous l'égide de la Fondation pour l'Enfance.

La vocation de la Fondation SOS Villages d'Enfants est de développer et pérenniser les actions de l'association SOS Villages d'Enfants, en particulier dans le champ de l'insertion et de l'autonomie des jeunes et de l'innovation.



La Fondation Raponda WALKER est une organisation à but non lucratif spécialisée dans la promotion de la science et de la culture. Elle est aussi la première maison d'édition gabonaise : Éditions Raponda-Walker.



Le lycée Blaise Pascal est un établissement français de l'Étranger relevant du décret n° 77-822 du 13 juillet 1977. Il est né en 1991 de la volonté de l'association des parents d'élèves (APE). L'existence juridique du lycée est basée sur une Association de Parents d'Élèves relevant de la législation gabonaise (proche de la loi de 1901).



Créée en 2017, ZANAK'I DONNE (Les enfants de DONNE) est une association de droit malagasy qui a pour objet d'améliorer la vie sociale et de réaliser les projets liés à l'éducation à Madagascar. L'association travaille en étroite collaboration avec les habitants du village de Marohomby. L'association estime en effet que l'implication des habitants dans la construction des infrastructures permettra l'appropriation du projet par la communauté et assurera sa pérennité.



Le Lycée National Léon MBA, qui porte le nom du premier président du Gabon, est l'un des plus vieux lycées du pays. Il a été créé le 6 mai 1955. Cet établissement secondaire a détenu pendant des années le monopole de l'un des plus grands lycées ayant contribué à la formation de nombreux cadres du pays.



BGFI Business School est un établissement d'enseignement supérieur, spécialisé dans les métiers de la banque. Créé en 2008 alors que le Groupe BGFI Bank était en préparation de son extension à l'international, l'école était essentiellement destinée à former et mettre à la disposition du groupe la ressource humaine nécessaire pour son expansion.



Le lycée classique d'Abidjan est un établissement secondaire public ivoirien situé dans la commune de Cocody. Ce lycée est réputé dans toute la Côte d'Ivoire voire dans la sous-région pour la qualité de l'enseignement et le niveau des élèves. Il accueille environ 4000 élèves chaque année, et est réputé pour la rigueur de son enseignement et de ses professeurs. Le lycée dispose d'environ 80 classes dont 72 fonctionnelles, de 2 grands terrains et d'une multitude d'espaces de jeux.



L'éducation des filles a été pendant longtemps une préoccupation majeure pour le gouvernement du Sénégal. En 1978 fut créé, par le Président Léopold Sédar Senghor, un établissement d'enseignement général féminin comportant les cycles moyen et secondaire, dénommé « Maison d'Éducation de l'ordre national du Lion » (M.E.O.N.L). Il a été implanté au Cap-Manuel. L'admission était réservée aux 25 filles ayant une moyenne supérieure à celle de leur classe et dont l'un des parents avait obligatoirement reçu la médaille de l'ordre national du Lion.



La Catho Saint Jérôme, établissement privé d'enseignement supérieur basé à Douala, forme des ingénieurs (SJP) et des managers (ISGA) entrepreneurs, dans des domaines correspondant aux besoins locaux immédiats. D'où le slogan « un étudiant = un emploi ou une entreprise ».



L'Institut National des Sciences de Gestion est un établissement d'enseignement supérieur qui forme des cadres moyens et supérieurs en gestion.



Le lycée d'application Nelson Mandela est un lycée gabonais d'enseignement général, fondé en 1987 afin de resserrer les liens de partenariats entre l'Afrique du sud et le Gabon. Depuis de nombreuses années, le lycée figure parmi les établissements de références et d'excellence du pays et participe à la célébration de nombreux événements tels que la Journée internationale Nelson Mandela. Sa devise est « travail, discipline, progrès ».



L'Université Catholique d'Afrique Centrale est un établissement sous régional d'enseignement supérieur qui, en alliant le souci de l'excellence académique avec celui de la responsabilité éthique, vise la formation intégrale d'une nouvelle génération d'hommes et de femmes capables d'œuvrer pour la renaissance sociale, politique, économique, morale et spirituelle de l'Afrique.



L'Université Catholique de l'Afrique de l'Ouest (UCAO) est une Université Internationale créée par la Conférence Épiscopale Régionale de l'Afrique de l'Ouest (CERAO). Elle est le plus grand réseau universitaire privé décentralisé d'Afrique avec des implantations d'Unités Universitaires spécifiques au Bénin, au Burkina Faso, en Côte d'Ivoire, en Guinée, au Mali, au Sénégal et au Togo. Le Rectorat International est basé à Ouagadougou (Burkina Faso).



L'ISM est un groupe d'instituts qui offre des formations post-bac fort appréciées allant de la Licence aux Masters et MBA dans les domaines du Management, du Droit, de l'Ingénierie informatique et digitale, et en Science politique. Ce groupe d'instituts, répartis à travers une douzaine de campus au Sénégal, mobilise quotidiennement près de 10000 apprenants. Ce sont près de 20000 diplômés du Groupe ISM qui contribuent fortement aujourd'hui au dynamisme des économies africaines. Le Groupe ISM compte également 6 lycées d'excellence et des établissements d'enseignement primaire.



L'ESSEM Business School est une école francophone ouverte à l'international, autorisée et accréditée par le ministère de l'enseignement supérieur et de la formation des cadres.



L'Association Helpe est une organisation non gouvernementale pour le développement qui est active depuis 2008 au Portugal, au Mozambique, à São Tomé-et-Príncipe et en Guinée-Bissau, pour promouvoir le développement par l'éducation et la nutrition.

L'Association Helpe a pour objectif d'apporter un soutien aux populations les plus vulnérables dans les pays à faible indice de développement humain, en sensibilisant les bailleurs de fonds qui permettent la mise en œuvre de programmes et de projets dans les domaines clés de notre intervention.

Helpe intervient dans 101 zones d'intervention, à travers la construction d'écoles, de bibliothèques, de crèches, de centres de nutrition, de cantines scolaires, de systèmes de récupération d'eau de pluie, la formation communautaire, l'éducation à la santé, l'assistance et la formation continue. Helpe finance ces activités à travers le programme de parrainage d'enfants à distance, des dons gratuits, des projets financés par des agences et des entreprises internationales, touchant actuellement environ 57000 enfants.



Première École de Gestion de la sous-région par le volume de sa formation scientifique et par la qualité de sa formation, l'École Supérieure des Sciences Économiques et Commerciales (E.S.S.E.C.) a été créée en août 1979 au sein de l'ancien Centre Universitaire de Douala, dans le but de former les futurs cadres gestionnaires nationaux et africains. Elle est actuellement un des établissements de l'Université de Douala. Plus de 1000 cadres gestionnaires camerounais ou africains de la sous-région y ont déjà été formés et exercent actuellement dans les différents secteurs économiques et sociaux au Cameroun, en Afrique et dans le monde.



L'IAE Tunis est une école universitaire privée qui dispense des enseignements de haut niveau dans les domaines du management, finance, banque, assurance, comptabilité, gestion du risque, droit des affaires et systèmes d'information.

Sa mission est de former les futurs cadres aux nouveaux métiers de gestion en confiant de nombreux enseignements à des professionnels qui apportent aux étudiants leurs connaissances, leurs savoir-faire et leurs expériences.



Le Centre Africain d'Études Supérieures en Gestion a été créé dans le cadre de la Communauté des États de l'Afrique de l'Ouest (CEAO) en application d'une décision prise par les Chefs d'État à la Conférence de Bamako en 1978.

Le CESAG est « un établissement public international, spécialisé en matière de formation, de recherche et de consultation, doté d'une personnalité morale, d'une autonomie financière et administrative, et ayant son siège à Dakar », dirigé par un conseil d'administration présidé par le Gouverneur de la BCEAO.

ÉCOLE PUBLIQUE CAMP BERTAUT

Implantée en plein cœur du quartier Marché central à Douala, au Cameroun, l'École publique du Camp Bertaut est une école qui fait partie du site patrimonial de la ville de Douala.

ÉCOLE DONNA MARIA DE JÉSUS

L'école primaire Dona Maria de Jésus, située à Sao Tomé-et-Principe, est la principale école primaire de la capitale. Construite en 1940 pour 500 élèves, elle compte aujourd'hui près de 2100 élèves pour 27 salles de classe.



POSTFACE

À la lecture de cet ouvrage et en forme de conclusions, émergent clairement les forces et atouts de la Fondation BGFIBank, gages de la pérennité de ses actions.

« Notre première force est d'être le lien entre nos donateurs qui sont les filiales du Groupe BGFIBank et les communautés pour lesquelles nous nous investissons au quotidien. Les directeurs généraux, ainsi que les quelque 2400 collaborateurs du Groupe, sont activement associés à nos projets.

Parmi nos atouts, j'ajouterai notre fonctionnement, et en particulier le fait de travailler avec des acteurs qui œuvrent pour plus d'équité sociale, des associations et ONG d'univers différents, qui ont une très bonne connaissance des problématiques sociales.

Les solutions pertinentes nécessitent une analyse approfondie du contexte, du territoire ainsi que des besoins des personnes. C'est ce que nous nous attachons à faire avec l'appui de nos partenaires.

Il est vrai que nous représentons une vision privée de l'intérêt général et pour la mettre en œuvre, le tissu associatif constitue un formidable levier.

Aujourd'hui nous recevons beaucoup de projets, riches en idées. Notre rôle est de savoir sélectionner les meilleurs et les plus adaptés aux besoins des communautés.

D'autre part, nous avons l'avantage d'appartenir à un groupe qui prône des valeurs sociétales. La fondation donne du contenu à ces valeurs et permet d'optimiser l'efficacité des fonds destinés aux actions de mécénat du groupe.

Forts de nos forces et de nos atouts, nous entendons poursuivre nos actions au service des communautés au cœur des pays où se développe le Groupe BGFIBank. »

Manying GARANDEAU

Secrétaire exécutif de la Fondation BGFIBank



NOTE DE LA RÉDACTION

Les photos, accompagnées de commentaires, qui illustrent ce livre le sont à titre d'exemples. Elles expriment visuellement la dynamique et les motivations de la Fondation BGFIBank dans l'ensemble des pays dans lesquels le Groupe BGFIBank développe sa présence. Elles ne constituent toutefois pas un relevé exhaustif des multiples projets et activités engendrés par la fondation au cours de ces dix dernières années.

ÉDITEUR RESPONSABLE

Secrétariat exécutif de la Fondation BGFIBank, Libreville, Gabon

CONCEPTION GRAPHIQUE, MISE EN PAGE ET IMPRESSION

MCM sprl – www.mcm.brussels

PHOTOS

Fondation BGFIBank – iStock: p.4, 5, 7, 9, 11, 15, 21, 35, 37, 71, 75, 79, 80, 83, 91 et 94 – AdobeStock: couverture et p.42 – Shutterstock : p.19

RÉDACTION

Marc-Frédéric Everaert et le secrétariat exécutif de la fondation

SOURCES RÉDACTIONNELLES

- les rapports annuels 2005 à 2021 du Groupe BGFIBank,
- les rapports d'activités 2014 à 2021 de la Fondation BGFIBank,
- la communication sur le progrès (COP) du Groupe BGFIBank,
- « Cinquante ans d'énergie créatrice au cœur de la finance africaine » (livre publié à l'occasion des 50 ans du Groupe BGFIBank)
- le site Web de la Fondation BGFIBank : <https://www.fondation-bgfibank.com>

© juillet 2023





Fondation BGFIBank
pour les générations futures



Fondation BGFIBank
pour les générations futures

www.fondation-bgfibank.com