

BGFI Bank

Votre partenaire pour l'avenir

Regards sur la
PERFORMANCE

RAPPORT ANNUEL 2015 - BGFI Bank Cameroun



Le Groupe BGFIBank

45 ans au service du financement
des économies africaines

Le Groupe BGFIBank se positionne comme un portail financier africain de qualité et développe à ce titre une large gamme de services financiers performants.

Le groupe entend ainsi mettre ses compétences au service de tous les segments de la clientèle grâce à une organisation et une offre spécifiquement adaptées à chacune de ses cibles : les groupes multinationaux et les grandes entreprises, les Etats et les organismes institutionnels, les PME/PMI et les professionnels, la clientèle privée, les particuliers salariés ainsi que les petits commerçants et indépendants.

Cette offre se décline selon quatre axes de métiers innovants dont l'expertise est depuis longtemps affirmée :

- La Banque Commerciale BGFIBank et ses quatre lignes d'activités :

- La banque des entreprises
- La banque de détail
- La banque privée
- La banque des Etats et des organismes institutionnels

Agissant en transversalité de ces quatre lignes, BGFIBank innove avec une offre de « Banque Digitale » des plus performantes en matière de Mobile Banking et de Mobile Payment.

- La Banque d'Investissement BGFI Investment Banking et ses trois lignes d'activités :

- L'ingénierie financière
- Le conseil
- Le courtage en bourse

- Les Services Financiers Spécialisés Finatra et Loxia avec respectivement deux lignes d'activités :

- Le crédit à la consommation / Le crédit d'équipement / Le crédit-bail / Le leasing / L'affacturage
- La microfinance

- L'Assurance avec deux lignes d'activités via Assinco et Ogar International :

- IARDT
- Vie

Sommaire

du rapport annuel 2015
de BGFIBank Cameroun

BGFIBank Cameroun en un coup d'œil	1
Le message de la Direction Générale	2
Les principaux indicateurs de gestion	4
La gouvernance de BGFIBank Cameroun	5
Le bilan social	8
Le rapport financier	9
> Le rapport général	
> Le rapport général des commissaires aux comptes	9
> Le bilan	10
> Le hors bilan	11
> Le compte de résultat	11
> Les notes sur les états financiers	12
Le réseau des agences	17

Le Groupe BGFIBank est présent dans 11 pays :

En Afrique : Bénin, Cameroun, Congo, Côte d'Ivoire, Gabon, Guinée Equatoriale, Madagascar, République Démocratique du Congo, São Tomé-et-Principe, Sénégal.

En Europe : BGFI International, banque de financement et d'investissement, à Paris.

BGFIBank Cameroun en un coup d'œil

Désormais présente dans quatre régions du pays (le Littoral, le Centre, l'Ouest et le Nord-Ouest), BGFIBank Cameroun a enregistré ces dernières années des résultats financiers probants qui la positionnent comme un acteur financier de premier choix sur le marché bancaire camerounais.

A l'origine de ces succès se trouve une équipe expérimentée et dynamique, guidée par la recherche perpétuelle de l'Excellence, leitmotiv du projet d'entreprise « Excellence 2020 ».

Depuis son démarrage en 2011, BGFIBank Cameroun affiche clairement son positionnement qui se veut être une banque d'affaires et patrimoniale, se concentrant sur l'accompagnement des acteurs économiques à fort potentiel et en mettant à leur disposition des produits et services en adéquation avec leurs besoins immédiats et futurs.

Pour ce faire, la clientèle a été segmentée en trois marchés :

- le marché de la banque de détail qui est composé de clients particuliers haut de gamme, de professionnels et de PME/PMI à fort potentiel ;
- le marché des grandes entreprises locales et des établissements de microfinance ;
- la banque de financement et d'investissement qui regroupe les multinationales et les grands groupes régionaux et locaux.

BGFIBank Cameroun propose à ses clients un partenariat durable et les accompagne dans tous leurs projets personnels et professionnels.



Un acteur financier de premier choix au Cameroun

Siège de BGFIBank Cameroun, sis à Douala-Bonanjo

Le message de la Direction Générale

« Au rendez-vous d'une performance maîtrisée et contrôlée »

En croissance régulière depuis 2012, BGFIBank Cameroun compte 6 agences et 117 collaborateurs à fin 2015.

Un marché en croissance malgré des problèmes sécuritaires

En dépit de la baisse des cours du pétrole et de problèmes sécuritaires dans l'extrême nord du pays affectant négativement son économie et les échanges avec ses pays voisins (Nigéria, Tchad et République Centrafricaine), le Cameroun réussit tout de même à réaliser une croissance de 5,9% en 2015 contre 5,7% en 2014.

Cette croissance est essentiellement tirée par le secteur tertiaire avec le développement des télécommunications, des transports et des services financiers. Par ailleurs, le pays dispose d'une population jeune et bien formée.

En perspective, les multiples chantiers routiers, énergétiques, agricoles, portuaire, etc. lancés par le Chef de l'Etat augurent de lendemains prometteurs.



Le dynamisme de BGFIBank Cameroun

Dans cet environnement, BGFIBank Cameroun a continué à se développer grâce à un dynamisme caractérisé entre autres par :

- une stratégie commerciale toujours axée sur la qualité de service et celle du portefeuille ;
- un déploiement dans les régions de l'Ouest et du Nord-Ouest avec l'ouverture des agences TURQUOISE à Bafoussam et IRIS à Bamenda ;
- une offre remarquable de produits :
 - l'offre LINK, ou plateforme d'échange de paiement entre les établissements de microfinance et les banques en zone CEMAC, qui, après une année de mise en service, continue de se développer et passe à sa phase II de connections multiagences. Ce produit a valu à la filiale le prix d'innovation décerné par le Groupe BGFIBank en mai 2015 ;
 - le lancement de divers services de prestataire de services d'investissement (tenue de comptes titres, achat d'actions et d'obligations, opérations sur titres), suite à l'agrément délivré par la Commission des Marchés Financiers ;
 - les cartes de paiement VISA, dont la carte VISA Platinum réservée à une clientèle privilégiée ;
 - une version améliorée de l'outil de banque à distance, BGFIONline qui offre plus de fonctionnalités.

Loukoumanou WAIDI
Directeur Général

Un marché bancaire très concurrentiel

Grâce à sa dynamique commerciale, la qualité de son offre et le savoir-faire de collaborateurs dévoués à la satisfaction du client, BGFIBank Cameroun voit ses parts de marché s'améliorer d'année en année. Sur un marché de 14 banques, elle se classe en 2015 à la 6e position pour le volume de crédits et 8e pour le volume de dépôts.

La banque se positionne comme une entreprise novatrice répondant aux besoins d'une clientèle d'affaires et patrimoniale de plus en plus exigeante.

Au rendez-vous de la performance

La performance commerciale de BGFIBank Cameroun se traduit par une forte croissance du portefeuille crédit (+30%) et une augmentation plus modérée des dépôts (+7%).

La performance financière est également au rendez-vous de ce développement, avec un produit net bancaire et un résultat net en hausse respectivement de 20% et de 31%. Le total du bilan reste supérieur au cap symbolique des 200 milliards de francs CFA (EUR 305 millions), passé en 2014.

Pour être encore au plus près de sa clientèle, BGFIBank Cameroun va agrandir son réseau par l'ouverture en 2016 d'une deuxième agence dans la capitale politique, Yaoundé.

Avec une équipe motivée, une organisation rigoureuse, une qualité de service optimale et une forte capacité d'innovation, BGFIBank Cameroun s'assure une performance maîtrisée et contrôlée pour toujours mieux garantir la pérennité de son activité.

À retenir :

- Une stratégie commerciale axée sur la qualité de service
- Une offre élargie de produits performants
- La confiance renforcée des clients
- Un résultat net 2015 en croissance de 31%
- Un capital humain motivé et de qualité
- L'agrandissement du réseau, avec l'ouverture des agences IRIS à Bamenda et TURQUOISE à Bafoussam
- L'ouverture en 2016 d'une deuxième agence à Yaoundé



Les principaux indicateurs de gestion

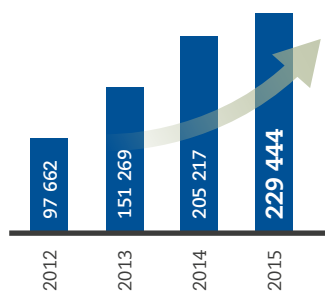
Les chiffres clés de BGFIBank Cameroun (en millions)

	2013 XAF	2014 XAF	2015 XAF	2015 Conversion EUR	2015 Conversion USD
Total du bilan	151 269	205 217	229 444	350	380
Capitaux propres (hors résultat)	8 270	10 370	12 050	18	20
Capitaux permanents	15 123	17 714	21 535	33	36
Dépôts de la clientèle	103 744	148 425	159 403	243	264
Crédits à la clientèle	114 470	132 807	172 415	263	285
Valeurs immobilisées	3 692	3 763	5 442	8	9
Produit net bancaire	9 351	12 198	14 657	22	26
Frais généraux	-4 442	-6 163	-6 951	-11	-12
dont dotations aux amortissements	-825	-903	-897	-1	-2
Résultat brut d'exploitation	4 083	6 035	7 706	12	13
Dotation nette aux provisions	-627	-1 560	-1 482	-2	-3
Résultat net	2 101	2 680	3 500	5	6
Coefficient net d'exploitation	39 %	43 %	41 %		
Coefficient brut d'exploitation	48 %	51 %	47 %		
Ratio de rentabilité (Résultat net/Capitaux propres)	20 %	26 %	29 %		
Taux de rendement (Résultat net/Total du bilan)	1,32 %	1,31 %	1,53 %		

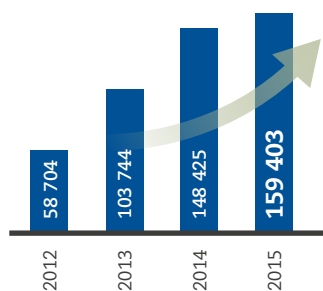
Cours de change fixe EUR/XAF : 655,9570

Cours de change USD/XAF :

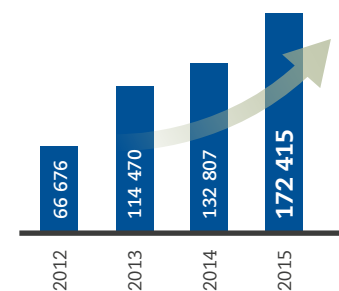
- Les données « bilan » sont converties au taux de clôture au 31 décembre 2015 : USD/XAF = 604,0981
- Les données « P&L » sont converties au taux moyen du mois de décembre 2015 : USD/XAF = 573,1595



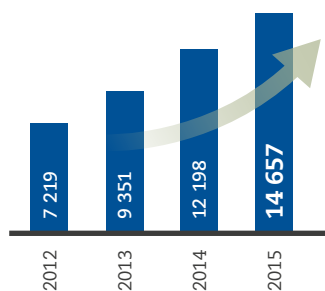
Total du bilan



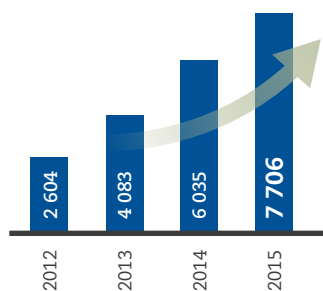
Dépôts



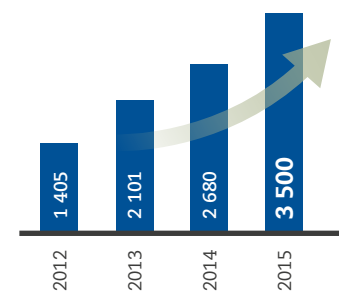
Crédits



Produit net bancaire



Résultat brut d'exploitation



Résultat net

Graphiques en XAF millions

La gouvernance de BGFIBank Cameroun

Résumé des principes de la gouvernance

La gouvernance de BGFIBank Cameroun correspond aux meilleures pratiques en la matière et a été implémentée dans le respect simultané des normes internationales et réglementations communautaires en vigueur.

La gouvernance d'entreprise de BGFIBank Cameroun est régie par les principes suivants :

- la responsabilité et l'intégrité des dirigeants et des administrateurs,
- l'indépendance du conseil d'administration vis-à-vis de la direction générale,
- l'équilibre du conseil d'administration,
- la transparence de l'information entre les différents partenaires (direction, conseil d'administration, actionnaires),
- une vision stratégique à long terme.

Deux faits marquants

Deux faits ont marqué la gouvernance de BGFIBank Cameroun en 2015 :

- La nomination de Messieurs Cyrille Floriant NKONTCHOU KAMDEM et Narcisse OBIANG ONDO respectivement comme administrateur indépendant et administrateur exécutif pour une période de six ans.

Ces nominations ont reçu, le 5 Janvier 2016, l'avis de non objection de la Commission Bancaire d'Afrique Centrale.

- La nomination d'un nouveau directeur général en la personne de Monsieur Loukoumanou WAIDI à la suite de la mutation de son prédécesseur, Monsieur Edgard ANON, nommé aux mêmes fonctions à BGFIBank Gabon.

Le conseil d'administration au 31/03/2016

Le conseil d'administration est composé de neuf administrateurs dont deux indépendants. Ils ont tous été retenus dans le respect de la réglementation en vigueur.

- BGF Holding Corporation S.A.
- L'État du Cameroun, représenté par Monsieur Victor NDZANA NDUGA
- Monsieur Richard LOWE
- Monsieur Henri Claude OYIMA
- Monsieur Hervé SOPPO PRISO
- Monsieur Cyrille Floriant NKONTCHOU KAMDEM
- Monsieur Edgard ANON
- Monsieur Francis Gérard CAZE
- Monsieur Narcisse OBIANG ONDO

Contrairement aux trois réunions annuelles habituelles, le conseil s'est réuni en 2015 à quatre reprises :

- Le 25 février 2015 pour :
 - arrêter les comptes sociaux de BGFIBank Cameroun pour l'exercice 2014 et statuer sur la proposition d'affectation du résultat.
- Le 19 mai 2015 pour :
 - examiner le compte rendu du comité d'audit et des risques tenu le 18 mai 2015 ;
 - examiner le compte rendu du comité de gouvernement d'entreprise et des nominations (CGEN) tenu le 18 mai 2015 ;
 - examiner le rapport d'activité de la direction générale au 30 avril 2015 et
 - valider diverses procédures préparées par le CGEN.
- Le 28 juillet 2015 pour :
 - faire le suivi de la mise en œuvre de ses décisions par l'organe exécutif ;
 - procéder à la nomination d'un nouveau directeur général à la suite de la mutation du précédent ;
 - examiner les conclusions de la mission de vérification effectuée en fin 2014 par la COBAC ;
 - examiner le compte rendu du comité des rémunérations et des ressources humaines tenu le 27 juillet 2015 et
 - valider le compte rendu au 30 juin 2015 de la délégation de pouvoirs en matière de crédit.

- Le 27 novembre 2015 pour :
 - examiner les comptes sociaux au 30 septembre 2015 ainsi que les prévisions d'atterrissage au 31 décembre 2015 ;
 - approuver le plan d'action et le budget 2016 ;
 - valider les limites globales et approuver la nouvelle structure organisationnelle ;
 - valider la procédure d'examen de l'indépendance des administrateurs et
 - valider le compte rendu au 30 septembre 2015 de la délégation de pouvoirs en matière de crédit.

Présentation des comités spécialisés au sein du conseil d'administration

Le conseil d'administration a créé trois comités spécialisés pour l'assister dans ses missions :

- **Le comité d'audit et des risques (CAR)** qui est chargé de la surveillance, de la gestion et de la maîtrise des risques de BGFIBank Cameroun SA.

Ce comité s'est réuni quatre fois dans l'année et ses travaux ont, à chaque fois, porté sur l'examen des principaux indicateurs de risques identifiés par nature, l'examen des rapports d'activités des filières de contrôle (audit interne / contrôle permanent / conformité / sécurité des systèmes d'information / révision comptable), l'examen des informations financières, les travaux des commissaires aux comptes et les relations avec les organismes de supervision. Le comité a également procédé à la mise à jour des chartes de l'audit interne et du comité d'audit et des risques.

- **Le comité du gouvernement d'entreprise et des nominations (CGEN)** a pour rôle de s'assurer que le dispositif de gouvernement d'entreprise et de nomination, évaluation et reconduction des administrateurs et dirigeants est bien mis en place et fonctionne de manière efficace et régulière.

Ce comité s'est tenu les 18 mai et 27 juillet 2015, en marge des réunions du conseil. Il a réuni l'ensemble de ses membres statutaires et traité des sujets suivants :

l'examen de candidatures de deux administrateurs, l'examen de la candidature du nouveau directeur général, l'examen des grandes lignes du rapport de gouvernance destiné à l'assemblée générale et la rédaction des procédures suivantes :

- la procédure de sélection et de nomination des dirigeants ;
- la procédure d'évaluation de la direction générale ;
- la procédure de sélection et de nomination des administrateurs ;
- la procédure de gestion des conflits d'intérêts des administrateurs et dirigeants ainsi que ses deux annexes : la charte de l'administrateur et le code d'éthique et de déontologie des administrateurs et dirigeants ;
- la procédure d'examen de l'indépendance des administrateurs.

Le CGEN a édité en juillet 2015 un recueil des textes en vigueur relatifs à la gouvernance de BGFIBank Cameroun.

- **Le comité des rémunérations et des ressources humaines (CRRH)**

Ce comité s'est tenu les 27 juillet 2015 et 26 novembre 2015 en marge des réunions du conseil. Il a traité des sujets suivants : l'examen des résultats d'une enquête salariale demandée par le conseil, l'examen d'une grille salariale à mettre en place, l'examen d'une proposition de revalorisation salariale, la révision du nombre de jours de congés annuels et la mise en place de divers produits de fidélisation au bénéfice du personnel (fonds d'épargne retraite, fonds d'assurance décès et invalidité, indemnité complémentaire de départ à la retraite, etc.).

Composition de l'actionnariat

Les actionnaires de BGFIBank Cameroun sont :

• BGFIHolding Corporation	70,69%
• État du Cameroun	20%
• ACTIVA Assurances	5%
• Emmanuel MONTHE SIEWE	1,80%
• Jean-Hervé SOPPO PRISO	1,50%
• SCI La Grâce	1%
• Henri Claude OYIMA	0,0009%
• Edgard ANON	0,00003%

Les membres du comité de direction au 31/03/2016



Premier plan, de la gauche vers la droite

Bertille NGANDO QUAN	Chef Département Ressources Humaines
Josiane TCHOUNGUI	Directeur Général Adjoint
Daniele NGO BASOP	Directeur Commercial et Marketing

Deuxième plan, de la gauche vers la droite

Pierre MAVOUROULOU	Directeur des Opérations et de la Trésorerie
Dominique NTONO AYISSI	Directeur de l'Informatique et de la Monétique
Christian Lee OUANDJI OUANDJI	Directeur des Affaires Juridiques
Loukoumanou WAIDI	Directeur Général
Thierry Dominique LEKA	Directeur de l'Audit Interne
Ruben BIKOY	Directeur des Risques et du Contrôle Permanent
Souleymanou KOULAGNA	Directeur des Engagements
Jean-Damien BOKANDJO	Directeur Administratif et Comptable

Le bilan social

La montée en puissance des activités et l'ouverture de deux agences IRIS à Bamenda et TURQUOISE à Bafoussam ont induit le recrutement de 24 nouveaux collaborateurs.

Le dispositif d'accueil des nouveaux collaborateurs a été renforcé par la systématisation du « tour de banque » visant à favoriser la bonne imprégnation par les nouveaux entrants des corps de métiers qui composent la banque. En complément, une cérémonie d'une journée, dénommée « Welcome Day Convention » a été organisée à leur attention dans un hôtel de la place ; les activités de la banque et les valeurs de l'entreprise y ont été présentées.

Évolution de l'emploi total sur les trois dernières années

Au 31 décembre 2015, l'effectif est de 117 personnes contre 98 en 2014 et 89 en 2013.

55% de l'effectif, soit 64 personnes, est concentré dans la tranche d'âge de 26-35 ans contre 58% en 2014. La pyramide des âges est donc bien équilibrée entre jeunesse et expérience.

La formation

En 2015, le personnel a participé à 25 formations de type différentes portant sur :

- la fiscalité : la loi des finances ;
- la stratégie : la formation des cadres dirigeants au management ;
- le commercial : l'accueil du client, l'utilisation des outils informatiques ;
- le juridique : les règlements commerciaux, l'entreprise et le contrat ;
- le crédit : la notion de syndication, l'analyse et le montage d'un dossier de crédit aux PME/PMI ;
- la réglementation : les nouveaux textes réglementaires COBAC ;
- la sécurité des systèmes d'information et informatique : les solutions informatique CIP.



Le rapport financier

Le rapport général des commissaires aux comptes

sur les états financiers de synthèse | exercice clos le 31 décembre 2015

Aux actionnaires de BGFIBank Cameroun S.A.

Mesdames, Messieurs,

En exécution de la mission qui nous a été confiée par votre assemblée générale, nous vous présentons notre rapport relatif à l'exercice clos le 31 décembre 2015 sur :

- le contrôle des états financiers de synthèse de BGFIBank Cameroun S.A tels qu'ils sont joints au présent rapport faisant ressortir une situation nette de FCFA 12 050 413 253, non compris un bénéfice net de FCFA 3 500 239 681,
- les vérifications spécifiques et les informations prévues par la loi.

Les états financiers de synthèse ont été arrêtés par le conseil d'administration. Il nous appartient, sur la base de notre audit, d'exprimer une opinion sur ces comptes.

1. OPINION SUR LES ÉTATS FINANCIERS DE SYNTHÈSE

Nous avons effectué notre audit selon les normes de la profession applicables au Cameroun et des dispositions émises par la Commission Bancaire de l'Afrique Centrale (COBAC). Ces normes requièrent la mise en œuvre de diligences permettant d'obtenir l'assurance raisonnable que les états financiers de synthèse ne comportent pas d'anomalies significatives. Un audit consiste à examiner, par sondages, les éléments probants justifiant les données contenues dans ces comptes. Il consiste également à apprécier les principes comptables suivis et les estimations significatives retenues pour l'arrêté des comptes et à apprécier leur présentation d'ensemble. Nous estimons que nos contrôles fournissent une base raisonnable à l'opinion exprimée ci-après.

Nous certifions que les états financiers sont, au regard des règles et principes comptables généralement admis au Cameroun, réguliers et sincères et donnent une image fidèle du résultat des opérations de l'exercice écoulé ainsi que de la situation financière et du patrimoine de la société à la fin de cet exercice.

2. VÉRIFICATIONS ET INFORMATIONS SPÉCIFIQUES

Nous avons également procédé, conformément aux normes de la profession, aux vérifications spécifiques prévues par la loi.

Nous n'avons pas d'observation à formuler sur la sincérité et la concordance avec les états financiers de synthèse des informations données dans le rapport de gestion du conseil d'administration et dans les documents adressés aux actionnaires sur la situation financière et les états financiers de synthèse.

Douala, le 14 mars 2016
Les commissaires aux comptes

PricewaterhouseCoopers
Lawrence Abunaw
Associé
Expert-Comptable agréé CEMAC

ECA - Ernst & Young Cameroun
Marcel Tchagongom
Associé
Expert-Comptable agréé CEMAC



Le bilan

ACTIF (en FCFA)	Montant 31/12/2015	Montant 31/12/2014
Valeurs immobilisées nettes	5 442 244 826	3 804 941 924
Immobilisations	5 394 250 387	3 756 947 485
Immobilisations Financières	47 994 439	47 994 439
Crédits à la clientèle (net)	172 414 741 360	132 760 513 548
Chèques et effets à recouvrer	1 785 657 642	592 147 049
Comptes de régularisation et divers actifs	847 038 234	581 410 560
Opérations de trésorerie et interbancaires	48 954 320 534	67 418 621 929
Comptes des correspondants	44 952 195 241	63 905 018 776
Caisse	4 002 125 293	3 513 603 153
TOTAL ACTIF	229 444 002 596	205 157 635 010

PASSIF (en FCFA)	Montant 31/12/2015	Montant 31/12/2014
Situation nette (1)	15 550 652 934	13 050 413 253
Capital social	10 000 000 000	10 000 000 000
Réserves, report à nouveau	2 050 413 253	370 175 620
Résultat de l'exercice	3 500 239 681	2 680 237 633
Ressources permanentes (2)	5 983 991 319	4 663 355 867
Emprunts subordonnés	4 729 292 778	4 518 300 000
Provisions pour risques et charges	1 254 698 541	145 055 867
Capitaux permanents (1) +(2)	21 534 644 253	17 713 769 120
Comptes créditeurs de la clientèle	159 402 913 559	148 378 637 494
Comptes de régularisation et divers passifs	5 912 535 669	3 067 434 386
Compte exigibles après encaissement	1 785 657 642	592 147 049
Banques et établissements financiers	40 808 251 473	35 405 646 961
Comptes à terme des correspondants	19 788 853 426	17 480 651 370
Comptes à vue des correspondants	21 019 398 047	17 924 995 591
TOTAL PASSIF	229 444 002 596	205 157 635 010

Le hors bilan

HORS BILAN (en FCFA)	Montant 31/12/2015	Montant 31/12/2014
Engagements donnés	81 439 218 371	92 485 145 146
Contregaranties en faveur des Ets financiers	17 551 981 988	28 216 378 619
Cautions, avals et autres garanties en faveur de la clientèle	63 887 236 383	61 015 767 604
Acceptations à payer / crédits documentaires		
Autres garanties données		3 252 998 923
Engagements reçus	60 664 487 248	95 241 259 365
Engagements reçus de la clientèle	40 433 532 054	55 456 381 317
Engagements reçus des correspondants	20 230 955 194	39 784 878 048

Le compte de résultat

COMPTE DE RÉSULTAT (en FCFA)	31/12/2015	31/12/2014
Produits bancaires		
Produits sur opérations de trésorerie et placement	104 233 363	161 841 382
Produits sur opérations avec la clientèle	14 920 443 515	11 247 758 487
Commissions sur services bancaires & opérations diverses	5 424 263 106	4 945 454 121
Chiffre d'Affaires	20 448 939 984	16 355 053 990
Charges d'exploitation bancaire		
Charges sur opérations de trésorerie et interbancaires	-1 013 485 338	-614 452 744
Charges sur opérations avec la clientèle	-3 619 426 098	-2 542 355 025
Charges sur opérations bancaires diverses	-956 291 490	-797 072 382
Charges sur ressources permanentes	-202 777 778	-202 777 778
	-5 791 980 704	-4 156 657 929
Marge Bancaire	14 656 959 280	12 198 396 061
Frais Généraux		
Charges générales d'exploitation	-4 013 168 965	-3 472 534 145
Frais de personnel	-1 910 955 252	-1 678 365 473
Impôts et taxes	-129 382 669	-109 633 139
Dotations aux amortissements	-897 006 438	-902 563 323
	-6 950 513 324	-6 163 096 080
Produits d'Exploitation		
Produits divers		
Récupération des charges		
Résultat Brut d'Exploitation	7 706 445 956	6 035 299 981
Cout du Risque		
Dotations aux provisions	-2 309 222 839	-2 131 872 156
Reprises sur provisions	827 406 290	571 811 531
	-1 481 816 549	-1 560 060 625
Bénéfice Net d'Exploitation	6 224 629 407	4 475 239 356
Produits et pertes exceptionnelles		
Produits divers exceptionnels	68 512 471	10 239 364
Charges diverses de gestion	-127 264 793	-94 406 691
Résultat Exceptionnel	-58 752 322	-84 167 327
Résultat Avant Impôt	6 165 877 085	4 391 072 029
Impôt sur les Sociétés	-2 665 637 404	-1 710 834 396
Résultat Net	3 500 239 681	2 680 237 633



Les notes sur les états financiers

1. ACTIVITÉ

BGFIBank Cameroun S.A. a été constituée comme une banque commerciale avec un réseau d'agences pour fournir des produits et services à une clientèle constituée de particuliers et d'entreprises.

Son activité principale en tant qu'établissement de crédit consiste en :

- la collecte des dépôts ;
- l'octroi des crédits ;
- la vente de produits et services bancaires (vente de devises, transfert, etc.).

Le réseau commercial est déployé dans les villes de Douala, Yaoundé, Bafoussam et Bamenda au travers de 6 agences (DIAMANT, SAPHIR, EMERAUDE, RUBIS, TURQUOISE, IRIS) et d'un centre d'affaires dédié aux grandes entreprises.

2. PRINCIPES COMPTABLES

BASE D'ÉTABLISSEMENT DES ÉTATS FINANCIERS

Les états financiers sont présentés selon les principes édictés par la Banque des Etats d'Afrique Centrale et sont conformes au plan comptable défini par la COBAC. A noter que depuis le 31 décembre 2003, le règlement COBAC R-2003/01 est entré en vigueur. Les banques ont l'obligation de présenter des états financiers annuels qui comprennent en plus du bilan et du compte de résultat, un état annexé et un tableau financier des ressources et emplois « TAFIRE ». Des précisions quant à leur application par les banques sont attendues de la COBAC. En conséquence, à l'instar des autres banques de la CEMAC, les états financiers au 31 décembre 2015 sont ceux du Plan Comptable Sectoriel des Établissements de Crédit de la CEMAC.

FRAIS IMMOBILISÉS

Il s'agit pour l'essentiel des frais relatifs au pacte social, des frais de formation pour l'utilisation de l'applicatif bancaire DELTA et des frais de mise en place de BGFIONline et de la monétique (distributeurs automatiques de billets). Ils sont amortis entre 3 et 5 ans.

IMMOBILISATIONS CORPORELLES

Les immobilisations sont comptabilisées au coût de revient et les amortissements sont calculés selon la méthode linéaire. Les taux d'amortissement utilisés correspondent aux taux fiscaux en vigueur au Cameroun. Les taux pratiqués sur les principales valeurs immobilisées sont les suivants :

• Agencements et installations	10 %
• Matériel de logement	10 %
• Matériel de transport	25 %
• Matériel et mobilier de bureau	10 %
• Matériel informatique	25 %

Le petit matériel, dont la valeur est inférieure à FCFA 400 000, est comptabilisé en immobilisation et amorti au taux de 100%.

LES CRÉANCES EN SOUFFRANCE

Les créances en souffrance sont évaluées conformément au règlement COBAC R-2014/01. Il y a lieu de signaler que le règlement COBAC R-2014/01, entré en vigueur le 1er janvier 2015, annule et remplace le règlement COBAC R-98/03. Les principaux changements sont les suivants :

- le délai maximum de provisionnement intégral des créances en souffrance couvertes par des garanties éligibles passe de 4 à 3 ans ;
- le délai maximum de provisionnement intégral des créances en souffrance non couvertes par des garanties éligibles passe de 3 à 2 ans ;
- l'introduction d'une obligation de constituer des provisions à caractère général pour couvrir le risque de crédit. Le taux annuel minimal de dotation aux provisions à caractère général est fixé à 0,5% de l'encours global des créances clients et le montant des provisions à atteindre est fixé à un minimum de 2% de l'encours des créances brutes inscrites au bilan. L'impact de ce changement sur le compte d'exploitation en 2015 est de FCFA 740 millions.

3. RATIOS PRUDENTIELS

La détermination des ratios prudentiels telle qu'elle ressort des états réglementaires (CERBER) et la comparaison aux normes édictées par la COBAC se présentent ainsi :

RATIO	NORME	Niveau BGFIBank Cameroun
Fonds propres nets corrigés		FCFA 16 396 millions
Représentation du capital minimum	10 000	FCFA 16 790 millions
Couverture des risques	Le minimum est fixé à 8%	10%
Division des risques	Les engagements portés sur chaque client doivent être inférieurs à 45% des fonds propres nets, soit FCFA 7 378 millions	Aucun engagement au-dessus de ce seuil
	Ensemble des grands risques doit être inférieur à 8 fois les fonds propres nets, soit FCFA 131 168 millions	Le total des grands risques est de FCFA 90 990 millions
Couverture des immobilisations	Le minimum est fixé à 100%	325%
Prise de participation au capital des entreprises	Les participations individuelles doivent être inférieures à 15% des fonds propres nets soit en FCFA 2 459 millions	La banque ne détient pas de participation
	L'ensemble des participations doit être inférieur à 45% des fonds propres nets soit FCFA 7 378 millions	La banque ne détient pas de participation
Concours aux actionnaires associés administrateurs, dirigeants et personnel	Les concours accordés doivent être inférieurs à 5% des fonds propres nets soit FCFA 514 millions	Aucun concours n'est au-dessus de ce seuil
	L'ensemble des concours accordés doit être inférieur à 15% des fonds propres nets soit FCFA 2 459 millions	L'ensemble des concours accordés est en dessous de ce seuil
Liquidité	Le minimum est fixé à 100%	166%
Transformation à long terme	Le minimum est fixé à 50%	92%

Sauf indications expresses, tous les chiffres des notes aux états financiers sont exprimés en millions de FCFA.

4. IMMOBILISATIONS INCORPORELLES ET CORPORELLES

Immobilisations incorporelles	31/12/15	31/12/14
Valeur brute	1 626	1 529
Amortissements	(1 232)	(1 011)
Valeur nette (1)	394	518

Immobilisations corporelles	31/12/15	31/12/14
Valeur brute	7 554	5 173
Amortissements/Provisions	(2 554)	(1 934)
Valeur nette (2)	5 000	3 239

Immobilisations nettes (1) + (2)	5 394	3 757
---	--------------	--------------

**IMMOBILISATIONS INCORPORELLES**

	31/12/15	31/12/14
Frais de formation et d'assistance Delta	987	969
Autres charges immobilisées	639	560
Montant brut	1 626	1 529
Amortissements	(1 232)	(1 011)
Montant net	394	518

IMMOBILISATIONS CORPORELLES

	31/12/15	31/12/14
Aménagements agences et siège social	2 558	2 481
Véhicules	973	974
Matériels informatiques	566	537
Coffres forts (agence Rubis)	341	341
Terrains acquis par réalisations de garanties	733	
Immeubles acquis par réalisations de garanties	795	
Nouvelles agences ouest et nord-ouest	575	
Autres équipements	1 013	840
Montant brut	7 554	5 173
Amortissements cumulés	(2 554)	(1 934)
Montant net	5 000	3 239

Le poste Immobilisations corporelles nettes qui s'établit à FCFA 5 394 millions progresse sur l'exercice précédent de FCFA 1 637 millions en raison d'une part de la réalisation de la dation en paiement sur le client Groupe BOUOPDA (FCFA 1 527 millions) et des dépenses d'investissements liées à l'aménagement des nouvelles agences de Bafoussam et Bamenda.

5. IMMOBILISATIONS FINANCIÈRES

	31/12/15	31/12/14
Dépôts et cautionnement	48	48
Total	48	48

6. CRÉDITS A LA CLIENTÈLE

	31/12/15	31/12/14
Crédits à moyen terme	77 236	66 689
Crédits à court terme	80 054	48 190
Comptes débiteurs de la clientèle	13 721	16 767
Créances impayées et douteuses	4 082	3 743
Autres	407	81
Montant Brut	172 500	135 470
Provisions	(3 085)	(2 709)
Montant net	172 415	132 761

Le poste « crédits à la clientèle » qui évolue de façon significative par rapport à l'exercice précédent de FCFA +39 654 millions (+30%) traduit l'impact direct de la mise en place du crédit relais État du Cameroun/Sonara (FCFA 23 milliards).

En 2015, il apparaît une hausse de la concentration des clients du top 10 à 61% du l'encours global contre une contribution de 57% (2014). L'incidence découle de la mise en place du crédit relais État du Cameroun pour le compte du client Sonara.

7. COMPTES DE RÉGULARISATION ACTIF ET DIVERS

	31/12/15	31/12/14
Comptes d'attente et divers	848	581
Total	848	581

La rubrique «Compte d'attente» enregistre les charges payées d'avance au titre des loyers, des refacturations au groupe et des primes d'assurance.

8. TRÉSORERIE

	31/12/15	31/12/14
Prêts et valeurs à court terme	16 646	21 497
Caisses	4 002	3 514
Correspondants	29 026	43 128
Montant Brut	49 674	68 139
Provisions	(720)	(720)
Montant net	48 954	67 419

Le poste « prêts et valeurs à court terme » enregistre principalement les réserves obligatoires et un encours de crédits sur un client établissement de microfinance.

La rubrique « correspondants » est constituée à hauteur de FCFA 26 058 millions de l'encours du compte BGFIBank Cameroun auprès de la banque centrale.

La rubrique « provisions » est entièrement constituée sur les encours du client FIFFA, Etablissement de microfinance (EMF) bénéficiaire d'une facilité à court terme de FCFA 1,3 milliard.

9. SITUATION NETTE

	31/12/15	31/12/14
Capital social	10 000	10 000
Réserve légale	1 717	37
Report à nouveau	333	333
Résultat net de la période (profit)	3 500	2 680
Situation nette	15 550	13 050

La répartition du capital social de BGFIBank Cameroun S.A. s'analyse comme suit :

• BGFI Holding Corporation	70,70 %
• État du Cameroun	20,00 %
• Particuliers et autres	9,30%
Total	100%

10. EMPRUNTS SUBORDONNES

Le poste « emprunts subordonnés » enregistre l'emprunt subordonné obtenu en juin 2012 auprès du groupe et souscrit pour le renforcement du capital minimum (FCFA 4 000 millions sur 6 ans). La dette rattachée y relative représente FCFA 713 millions au 31/12/2015.

11. PROVISIONS POUR RISQUES ET CHARGES

Les provisions pour risques et charges qui se chiffrent à FCFA 1 255 millions concernent principalement :

- la provision à caractère général pour FCFA 740 millions en vertu des dispositions du nouveau règlement COBAC R-2014/01 qui fixe le taux annuel minimal de dotation aux provisions à caractère général à 0,5% de l'encours global des créances clients et le montant des provisions à atteindre est fixé à un minimum de 2% de l'encours des créances brutes inscrites au bilan ;

- les provisions sur les engagements douteux (hors bilan) pour FCFA 128 millions ;
- les autres risques inhérents à l'activité pour FCFA 387 millions.

12. COMPTES CRÉDITEURS DE LA CLIENTÈLE

	31/12/15	31/12/14
Dépôts rémunérés	84 892	76 646
Dépôts non rémunérés	63 839	64 638
Autres sommes dues	10 672	7 095
Total	159 403	148 379

- Les dépôts rémunérés sont constitués par l'encours des bons de caisses, des dépôts à terme et des comptes d'épargne.
- Les dépôts non rémunérés sont constitués par l'encours des comptes à vue de la clientèle.

13. COMPTES DE RÉGULARISATION ET DIVERS PASSIFS

	31/12/15	31/12/14
Fournisseurs	19	32
État	2 703	1 859
Créditeurs divers	302	210
Comptes de régularisation passive	2 889	966
Total	5 913	3 067

- La rubrique « fournisseurs » est constituée principalement de la dette vis-à-vis des fournisseurs (crédit fournisseurs).
- Le poste « créditeurs divers » reprend le solde intergroupe dû à BGFI Holding Corporation.
- Le poste « compte de régularisation passif » est composé d'une part des charges provisionnées pour des prestations et achats livrés et non encore facturés et, d'autre part, des revenus perçus d'avance sur les cautions (marché, avance de démarrage, douanes...) et les arrangements des lignes de crédits « plan d'urgence ».



14. BANQUES ET ÉTABLISSEMENTS FINANCIERS

	31/12/15	31/12/14
Correspondants à vue	21 019	17 925
Correspondants à terme	19 789	17 481
Total	40 808	35 406

Les correspondants à vue se réfèrent pour l'essentiel aux dépôts des établissements de microfinance (dont Crédit Communautaire d'Afrique pour FCFA 10,04 milliards ; First Trust Savings and Loans pour FCFA 2,17 milliards et La Régionale d'Épargne et de Crédit pour FCFA 2,25 milliards).

Le poste « Correspondants à terme » reprend principalement les dépôts à terme des établissements de microfinance pour FCFA 19,8 milliards (Crédit Communautaire d'Afrique y compris pour FCFA 9 milliards).

15. HORS BILAN

	31/12/15	31/12/14
Engagements donnés	81 439	92 485
Engagements reçus	60 664	95 241

- Les engagements donnés portent essentiellement sur diverses cautions et avals donnés en faveur de la clientèle pour FCFA 63 674 millions, les contre-garanties données en faveur des établissements financiers pour FCFA 17 552 millions, les engagements par signature douteux pour FCFA 213 millions.
- Les engagements reçus de la clientèle sont constitués par divers avals et cautions reçues de FCFA 5 784 millions, des gages de FCFA 11 816 millions, des hypothèques de FCFA 1 092 millions, des contre-garanties bancaires de FCFA 20 231 millions, des engagements par signature douteux de FCFA 2 168 millions et diverses autres garanties pour FCFA 19 573 millions.

16. PRODUIT NET BANCAIRE

Le produit net bancaire (PNB) s'établit à FCFA 14 657 millions contre FCFA 12 198 millions au cours de l'exercice 2014 (soit 20,2% de croissance). Il se décompose comme suit :

- la marge d'intermédiation qui constitue 70% du PNB soit FCFA 10 189 millions. La hausse est étroitement liée à l'évolution de l'encours de crédit ;
- les commissions sur les opérations de la clientèle qui représentent 30% du PNB sont essentiellement relatives aux opérations de change ainsi qu'aux opérations internationales. Elles s'élèvent à FCFA 4 468 millions.

17. FRAIS GÉNÉRAUX

Les frais généraux y compris les amortissements s'élèvent à FCFA 6 951 millions et augmentent de 13% par rapport à l'année dernière. Ils sont essentiellement constitués des frais de personnel (27%) et des charges d'exploitation générales (58%).

18. COUT DU RISQUE

	31/12/15	31/12/14
Dotations aux provisions	(2 309)	(2 132)
Reprises de provisions	827	572
Total	(1 482)	(1 560)

Les dotations concernent essentiellement les provisions pour dépréciation des créances douteuses et la nouvelle dotation aux provisions sur les créances saines et sensibles (règlement COBAC R-2014/01).

Le réseau des agences

Région du Littoral



Agence DIAMANT - Bonanjo
Avenue de Gaulle, angle rue Carras
BP 660 DOUALA
Tél : +(237) 2 33 50 62 99



Agence SAPHIR - Akwa
Face ancien cinéma le Wouri
BP 660 DOUALA
Tél : +(237) 2 33 43 43 88

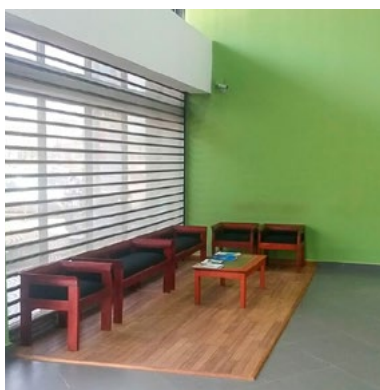


Agence EMERAUDE - Bonapriso
Angle rue Tokoto
BP 660 DOUALA
Tél : +(237) 2 33 42 40 82

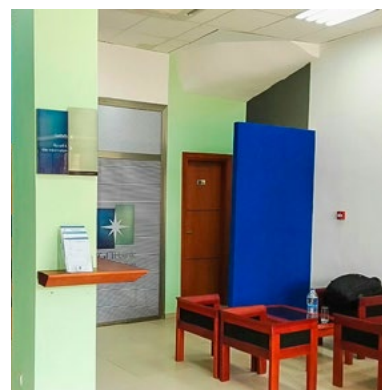
Région du Centre



Agence RUBIS - Yaoundé
Montée Anne Rouge
BP 34582 YAOUNDE
Tél : +(237) 2 22 25 00 55



Agence IRIS - Bamenda
Commercial Avenue,
Immeuble Camcull
BP 711 BAMENDA
Tél : +(237) 2 33 36 17 17



Agence TURQUOISE - Bafoussam
Quartier Djemoun
BP 1140 BAFOUSSAM
Tél : +(237) 2 33 44 42 42



BGFI Bank
Votre partenaire pour l'avenir

www.bgfi.com